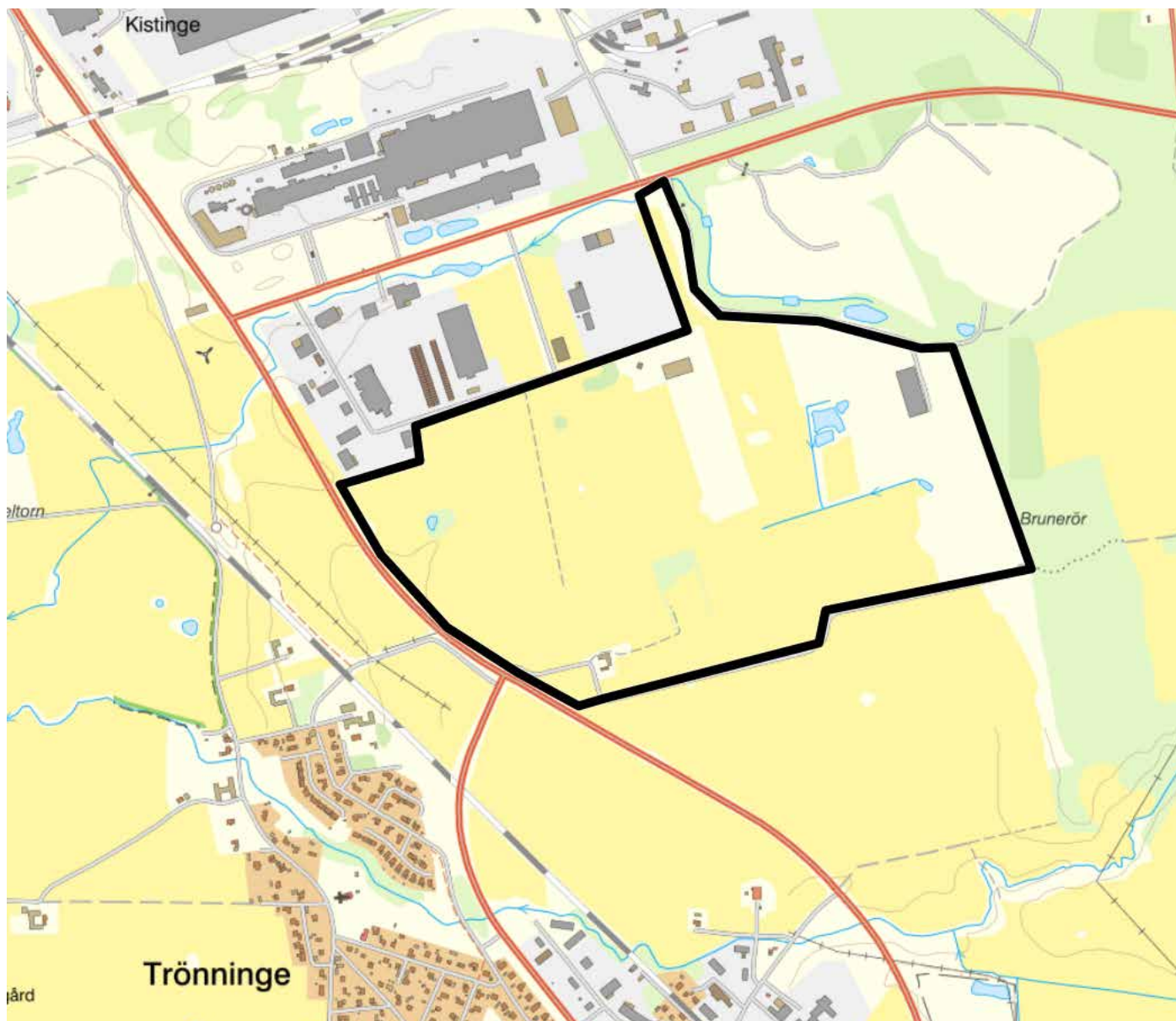


UNDERSÖKNING AV BETYDANDE MILJÖPÅVERKAN

Tillhörande detaljplan för del av

FYLLINGE 20:393, Södra Kistinge



Kistinge , HALMSTADS KOMMUN

Utökat förfarande, KS 2017/00042
Samhällsbyggnadskontoret 2021-11-16

LAGAR OM MILJÖBEDÖMNINGAR AV PLANER OCH PROGRAM

Enligt de lagar som gäller för miljöbedömningar av planer och program (Miljöbalken 6 kap och Plan- och bygglagen 4 kap 34 §) skall kommunen genomföra en strategisk miljöbedömning för alla detaljplaner och planprogram som kan antas medföra betydande miljöpåverkan. Undersökningen av betydande miljöpåverkan är den analys som leder fram till ställningstagandet om en miljöbedömning behöver göras eller inte.

DETALJPLANENS SYFTE OCH HUVUDDRAG

Syftet med detaljplanen är att pröva möjligheten att utöka Kistinge industriområde söderut på mark som idag utgörs av jordbruksmark. Det finns en stor efterfrågan på verksamhetsmark i Halmstads kommun och en utökning av Kistinge industriområde skulle skapa många nya arbetstillfällen. Läget är strategiskt för industri och verksamheter med närhet till både järnväg och regionalt och statligt vägnät (väg 15 och E6) vilket ger möjlighet till effektiva godstransporter. Detaljplanen syftar till att skapa möjligheter för industriverksamhet. Området närmst väg 15 behöver styras till mindre störande verksamheter för att minimera störning för boende i Trönninge. Syftet är också att säkra befintliga verksamheters användning i detaljplan och ge dem möjlighet till viss expansion.

Fylleån är recipient för dagvatten från området och eftersom Fylleån omfattas av Natura 2000 som är ett internationellt skydd är det nödvändigt att tillskapa en hållbar dagvattenhantering som inte försämrar vattenkvaliteten nedströms. Samtidigt behöver naturvärden bibehållas och tillåtas utvecklas i sammanhängande gröna stråk inom området. Ett promenadstråk som kopplar samman Trönninge med Stjärnarpsskogen längs den södra gränsen av planområdet ska också säkerställas.

Området utgörs av jordbruksmark och detaljplanen syftar till att både allmänplats mark och kvartersmark planeras så effektivt som möjligt tex genom att möjliggöra för en hög exploateringsgrad i området. Gestaltningen av områdets bebyggelse ska ske med omsorg vid dess möte med det öppna jordbrukslandskapet i söder.

Området omfattar ca 81 hektar. Området gränsar i norr mot befintligt industriområde, i väster mot väg 15 och i söder mot åkermark. Huvuddelen av marken ägs av kommunen. Den östra delen, ca 8 hektar, ägs av Kuskatorpet.

STÄLLNINGSTAGANDE

Kommunen bedömer att ett genomförande av planen kan antas innebära betydande påverkan på miljön, människors hälsa och säkerhet eller hushållningen med mark, vatten och andra resurser.

Till grund för ställningstagandet ligger en bedömning gjord enligt kriterierna i förordningen om miljökonsekvensbeskrivningar (SFS 1998:905), bilaga 4. Nedan följer en genomgång av kriterierna.

UNDERSÖKNING AV BETYDANDE MILJÖPÅVERKAN

Nuvarande markanvändning

Planområdet utgörs till större delen av jordbruksmark. I åkermarken finns ett antal mangelgravar. Stora delar av marken är ianspråktagen för industriverksamhet i form av avfallshantering.

Översiktsplan och andra pågående projekt

I översiktsplan 2030 är området utpekade som framtida verksamhetsområde.

Platsens betydelse

Nedan följer en beskrivning av områdets känslighet och vilken påverkan ett genomförande av detaljplanen förväntas ha på området. I de fall båda vänsterspalterna blir ikryssade innebär planen sannolikt en betydande miljöpåverkan (området är känsligt och påverkan är stor), medan kryss i båda högerspalterna innebär att miljöpåverkan är liten (området är inte känsligt och påverkan är liten).

FAKTOR	KÄNSLIGHET		PÅVERKAN			KOMMENTAR
	Känsligt	Okänsligt	Stor	Medel	Liten	
	Områdets känslighet		Påverkan på planområdet vid ett genomförande av detaljplanen			
	Känsligt	Okänsligt	Stor	Medel	Liten	
Platsens betydelse						
Internationella konventioner, Natura 2000, Unesco, Vårds- arv m.m.	X		X			Dagvatten från planområdet mynnar ut i Trönningebäcken och Kistingebäcken vilka i sin tur båda mynnar ut i Fylleåns mynning. Fylleån är Natura 2000-område. Eventuella föroreningar från dagvatten riskerar att påverka Natura 2000 området Fylleån med sin unika laxstam och övriga höga naturvärden knutna till ån. Påverkan på dessa värden behöver belysas i fortsatt planarbete.
Miljöbalken 3 kap: Grundläggande bestämmelser för hushållning med mark och vatten.	X		X			Övervägande del av marken inom planområdet består av jordbruksmark av klass 8. Miljöbalken 3 kap 4 § anger att jord- och skogsbruk är av nationell betydelse. Brukningsvärd jordbruksmark får tas i anspråk för bebyggelse eller anläggningar endast om det behövs för att tillgodose väsentliga samhällsintressen och detta behov inte kan tillgodoses på ett från allmän synpunkt tillfredsställande sätt genom att annan mark tas i anspråk. Jordbruksmarken i området föreslås tas i anspråk för industriverksamhet, gator och ytor för omhändertagande av dagvatten. Kistinge industriområde föreslås utvidgas i kommunens översiktsplan, Framtidsplan 2030. Läget är strategiskt nära både järnväg och huvudvägnät vilket motiverar att jordbruksmark kan tas i anspråk.
Miljöbalken 3 kap 6§ och 4 kap § 1 och 2: Natur-, kulturvärden och friluftsliv		X			X	<u>Naturvård</u> Planområdet berörs inte av riksintresse för naturvård enligt MB 3 kap 6 §.
		X			X	<u>Kulturmiljövård</u> Planområdet berörs inte av riksintresse för kulturmiljövård enligt MB 3 kap 6 §.
		X			X	<u>Friluftsliv</u> Planområdet berörs inte av riksintresse för friluftslivet enligt MB 3 kap 6 §.
		X		X		<u>Kommunikationer</u> Väg 15 och järnvägen är av riksintresse enligt MB 3 kap 8 §. Dessa kan påverkas marginellt i form av en ny väganslutning mot väg 15.

FAKTOR	KÄNSLIGHET		PÅVERKAN			KOMMENTAR
	Känsligt	Okänsligt	Stor	Medel	Liten	
	Områdets känslighet		Påverkan på planområdet vid ett genomförande av detaljplanen			
Miljöbalken 4 kap 6§: Vattenkraft (gäller endast Fylleån)	x				x	Riksintresset ska skydda Fylleån, inklusive dess käll- och biflöden, mot utbyggnad av vattenkraftverk, vattenreglering och vattenöverledning för kraftändamål. Ett genomförande av föreslagen detaljplan innebär inte några fysiska åtgärder som påverkar Fylleåns åfåra eller dess biflöden på det sätt som riksintresset avser att skydda.
Miljöbalken 7 kap: Naturreservat, biotopskydd, strandskydd etc.		x			x	Planområdet omfattas av följande skydd: <u>Strandskydd</u> För Kistingebäcken och sex småvatten gäller strandskydd på 100 meter.
	x			x		<u>Biotopskydd</u> I planområdet finns ett antal mägrelgravar och odlingsrösen. Dessa skyddas enligt MB 7 kap 11 § och förordning om områdesskydd enligt miljöbalken m.m. 5 § och bilaga 1. Några av dessa kan bevaras men ett antal behöver tas bort. Dispens för detta kommer att sökas hos länsstyrelsen. Kompensationsåtgärder föreslås för de biotoper som tas bort. Några har redan fått dispens från biotopskyddet med kravet att kompensationsåtgärder ska tillkomma i aktuell detaljplan.
Byggnads- och fornminnen	x				x	Det finns inga kända byggnadsminnen inom planområdet. Fornminnen finns i området där den norra delen är utgrävd och dokumenterad och arkeologisk undersökning pågår för den södra delen.
Kulturhistorisk miljö		x			x	Det finns inga betydande kulturhistoriska värden inom planområdet.
Naturområde i ÖP-Framtidsplan 2030, naturvärden, rödlistade arter	x			x		En naturvärdesinventering har utförts som visar att det finns ett antal objekt med naturvärden inom planområdet. De naturvärden som pekas ut är småvatten (märgelhålor), åkerholmar och betesmarker. Två av småvattnen har fått den högre klassningen klass 3, påtagligt naturvärde. Övriga naturvärdesobjekt har den lägre klassningen klass 4, visst naturvärde eller omfattas av det generella biotopskyddet. De objekt som tas bort planeras att ersättas inom ny grönstruktur inom detaljplanen.
Påverkan på människors hälsa och säkerhet. Risk för buller, luftföroreningar m.m.	x			x		<u>Bullerstörningar</u> Närheten till Trönninge gör området känsligt ur bullerperspektiv. Närområdet är idag bullerstört på grund av den befintliga deponin och vissa av de befintliga verksamheterna. Det är troligt att bullernivåerna ökar i området, dels beroende på att vissa störande verksamheter kan komma att ligga i området och transporter till och från området. Lokaliseringen av industrier inom området avses göras så att bullernivåerna i Trönninge inte ökar, till exempel genom att mindre störande industri placeras närmast samhället.

FAKTOR	KÄNSLIGHET		PÅVERKAN			KOMMENTAR
	Områdets känslighet		Påverkan på planområdet vid ett genomförande av detaljplanen			
	Känsligt	Okänsligt	Stor	Medel	Liten	
		X			X	<u>Luftkvalitet</u> Beroende på vilken verksamhet som kommer att bedrivas inom området kan luftkvaliteten komma att påverkas, detta kommer att regleras i verksamheternas miljötillstånd.
		X			X	<u>Trafik</u> Trafikmängderna till och från området bedöms öka även om en målsättning är att gods till så stor del som möjligt skall transporteras på järnväg. Trafiken kommer att belasta en redan befintlig transportkorridor.
		X			X	<u>Radon</u> Den föreslagna utbyggnaden av industri ligger i sin helhet inom lågriskområde.
Risk för olyckor Skred, ras, översvämning		X		X		<u>Olyckor</u> Risken för olyckor är relaterad till vilken verksamhet som bedrivs i området. Dagvattensystemet avses utformas på sådant sätt att föroreningar i samband med en olycka kan avgränsas och tas omhand.
		X			X	<u>Översvämning</u> Risken för översvämning bedöms inte som stor. Det finns ett instängt område öster om väg 15 vid utloppet för dagvatten från planområdet till dikningsföretag västerut. Det bedöms som att det finns goda möjligheter att hantera det instängda området genom dagvattenhanteringen inom detaljplanen.
		X			X	<u>Erosion och ras</u> Risken för erosion och ras bedöms som låg.
Förorenad mark		X		X		Mycket höga halter av PFAS och PFOS har uppmätts inom planområdet i både ytvatten och grundvatten härrörande från intilliggande områden. Källorna till föroreningarna är mycket troligt de avfallsanläggningar och deponier i närheten av planområdet. Hur föroreningarna påverkar planområdet är ännu oklart men utredningar pågår, planarbetet tar hänsyn till resultatet av föroreningarna.
Landskapsbild	X			X		Planområdet omfattar ett till största delen vidsträckt och storskaligt odlingslandskap. Alla tillägg i landskapet blir väl synliga och påverkar landskapsbilden särskilt storskaliga industribyggnader. Det bör därför i det fortsatta detaljplanarbetet noggrant studeras hur den tillkommande bebyggelsen möter landskapet.

EFFEKTER PÅ MILJÖKVALITETSNORMER OCH MILJÖMÅL

Nedan följer effekter av planens genomförande på miljö kvalitetsnormer och miljömål.

Planläggningen får inte leda till att kommunen riskerar att överträda miljö kvalitetsnormerna utan ska så långt som möjligt sträva mot att uppfylla miljömålen och förbättra miljö kvalitetsnormerna.

Effekter på miljö kvalitetsnormer och miljömål	
Miljö kvalitetsnormer för luft	Planförslaget bedöms inte medföra någon risk för att miljö kvalitetsnormen för luft överskrids. Trafikarbetet bedöms öka i området i och med en utökning av industrimarken. Läget nära större vägar och järnväg bidrar dock att transporter kan bli mer effektiva.
Miljö kvalitetsnormer för buller	<p>Buller ska kartläggas i alla större kommuner med fler än 100 000 invånare och vid större vägar, järnvägar och flygplatser enligt förordningen om omgivningsbuller och EU:s bullerdirektiv. Kartläggningen ska bland annat visa antalet exponerade personer och bostäder i olika bullerintervall, exponerad yta samt kartor över bullersituationen. Halmstad har genomfört en kartläggning för staden. Den kommer att användas som ett underlag vid planering och byggande.</p> <p>Detaljplanen kommer att medföra en ökad trafik men läget nära större vägar och järnväg bidrar dock till att transporter kan bli mer effektiva. Nya verksamheter i området kan komma att ge högre bullernivåer vilket kommer att utredas vidare i detaljplanearbetet. Vid behov kan användningen för verksamheterna närmast Trönninge (där bostäder finns) styras så att de inte får vara störande för omgivningen. Planförslaget bedöms inte medföra att miljö kvalitetsnormerna för buller överskrids.</p>
Miljö kvalitetsnormer för vatten	<p>Recipient för dagvatten från planområdet är Trönningeån, Fulleån och slutligen kustvattnet för Laholmsbukten. Ekologisk status för Trönningeån är måttlig. Anledningen till att den inte uppnår god ekologisk status är fysisk påverkan i form av utdikning och rätning av vattendraget samt höga halter av näringsämnen, fosfor och kväve. Miljögifter för särskilt miljöförorenade ämnen är inte klassade för Trönningeån. Dock finns betydande påverkan från befintliga industriområden i Trönningeåns avrinningsområde som visar på höga halter av föroreningarna PFOS, PFAS och Benso(a)pyrene.</p> <p>Mycket höga halter av PFAS och PFOS har uppmätts i både ytvatten och grundvatten härrörande från intilliggande områden. Källorna till föroreningarna är mycket troligt de avfallsanläggningar och deponier i närheten av planområdet. Hur föroreningarna påverkar planområdet är ännu oklart men utredningar pågår, planarbetet tar hänsyn till resultatet av föroreningarna.</p> <p>Planens genomförande bedöms inte medföra ökade halter av PFAS och PFOS till varken grundvattnet eller ytvattnet och Trönningeån. Dagvatten från området kommer att ledas genom lokalt omhändertagande via öppna diken till dagvattendammar med mycket hög kapacitet för rening och fördröjning. Dagvattnet kommer att fördröjas till 1,5 l/s/ha upp till ett 10-årsregn. Utöver 10-årsregn kommer okända ytor inom planområdet i första hand översvämmas istället för att öka flödet ut till recipienten. Trönningeån har stor variation i flöden och vid höga flöden finns stor risk för fosforläckage genom erosion. Genom att fördröja kraftiga flöden från planområdet minskar risken för fosforläckage inte bara från planområdet men även ute i recipienten Trönningeån. Den förväntade belastningen av föroreningar till dagvattnet vid planens genomförande har beräknats med Storm Tac. Beräkningarna visar att om våtmarksområden utformas på ett bra sätt med våtmarkszoner och med hög kapacitet för fördröjning kommer inte belastningen av föroreningar öka till följd av planens genomförande. Enligt modellen beräknas föroreningarna minska eller förbli oförändrade i jämförelse med nuvarande markanvändning.</p> <p>Området berör inte någon grundvattenförekomst.</p>

Effekter på miljö kvalitetsnormer och miljömål	
Nationella miljömål	Planförslaget påverkar uppfyllandet av följande miljömål:
- Begränsad klimat-påverkan	Industriområden som ligger nära större vägar infartsleder och järnväg kan bidra till en minskning av mängden godstransporter. Möjlighet till omlastning av gods från väg till järnväg kan bidra till uppfyllandet av miljömålet.
- God bebyggd miljö	Industriområdets läge i staden med närhet till större vägar, infartsleder och järnväg samt med avstånd till bostäder gör det lämpligt för störande verksamheter.
- Frisk luft	Industriområden ligger nära större vägar infartsleder och järnväg kan bidra till en minskning av mängden godstransporter. Möjlighet till omlastning av gods från väg till järnväg vilket kan minska utsläpp till luft kan bidra till uppfyllandet av miljömålet.
- Myllrande våtmarker	Inom planområdet planeras öppna dagvattendammar som fördröjer dagvattnet med olje-avskiljare innan dammen. Vidare föreslås några befintliga mörkelgravar med höga naturvärden att sparas.
- Levande sjöar och vattendrag	Öppna dagvattensystem med dimensionering för kraftiga regn, näringsreduktion och flödesutjämning planeras inom området.
- Ett rikt odlingslandskap	Planen motverkar uppfyllandet av miljömålets intention att skydda jordbruksmarkens värde biologisk produktion och livsmedelsproduktion.

EFFEKTER AV TILLTÄNKT MARKANVÄNDNING

Nedan följer en beskrivning av effekter som kan ge upphov till betydande miljöpåverkan, och effekter med oklar miljöpåverkan som riskerar att vara betydande. Effekternas sannolikhet, varaktighet och komplexitet beskrivs också här.

Effekter av tilltänt markanvändning	
Effekternas omfattning 1. Natura 2000-Fylleån 2. Jordbruksmark	<p>1. Natura 2000-Fylleån. Om förorenat dagvatten skulle transporteras till Fylleån bedöms omfattningen bli begränsad då det är det yttersta utloppet av Fylleån som berörs av det. Det bedöms också finnas stora möjligheter att rena dagvattnet innan det rinner vidare till Fylleån.</p> <p>2. Jordbruksmark. Då det är ett stort område som föreslås tas i anspråk för bebyggelse bedöms omfattningen som stor.</p>
Effekternas sannolikhet	<p>1. Natura 2000-Fylleån. Sannolikheten att föroreningar förs vidare med dagvattnet bedöms som begränsad. Det finns goda möjligheter att anordna dagvattendammar som renar och det finns även möjlighet att anordna avstängningsfunktion vid utloppen om föroreningar ändå skulle föras vidare.</p> <p>2. Jordbruksmark. Det är stor sannolikhet att jordbruksmarken tas i anspråk för bebyggelse.</p>
Effekternas betydelse och komplexitet	<p>1. Natura 2000-Fylleån. Fylleån har en värdefull flora och fauna och lämpar sig väl för reproduktion av lax och havsöring. Ån har tidigare påverkats negativt av höga halter försurande ämnen men med kalkningsinsatser har problemet kunnat åtgärdas. En negativ påverkan på Natura 2000-Fylleån har mycket stor betydelse för reproduktionsmöjligheter för lax och havsöring. Utsläpp av föroreningar skulle ha stor betydelse och hög komplexitet.</p> <p>2. Jordbruksmark. Ianspråktagande av jordbruksmarken i området har mycket stor betydelse då 60 hektar högproduktiv jordbruksmark tas i anspråk bebyggelse. Detaljplanen kan dock tillgodose ett väsentligt samhällsintresse genom att bidra till mer verksamhetsmark i kommunen. Läget har bedömts vara lämpligt för verksamheter i anslutning till utbyggd infrastruktur med närhet till både Västkustbanan och E6.</p>
Effekternas varaktighet, vanlighet och reversibilitet	<p>1. Natura 2000-Fylleån. Föroreningar i dagvattnet som förs till Fylleån är troligtvis ovanligt förekommande med de möjligheter till rening av dagvatten som finns inom detaljplanen. Att det föreslås industrier i området ökar risken för att utsläpp är mer vanliga än för annan användning. Varaktigheten av ett utsläpp skulle förmodligen vara kort men i viss mån oreversibel t ex om det gäller ett oljeutsläpp vilket skulle vara svårt att rena.</p> <p>2. Jordbruksmark. En utbyggnad av planområdet tar i anspråk jordbruksmarken vilket är en varaktig och ej reversibel åtgärd.</p>

MEDVERKANDE TJÄNSTEMÄN

- Ann-Charlotte Abrahamsson, kommunekolog, Kommunledningsförvaltningen
- Ellinor Waldemarsson, kommunekolog, Kommunledningsförvaltningen
- Per-Anders Linder, Bygg- och miljöförvaltningen

KÄLLOR

- Framtidplan 2030 - Strategisk översiktsplan för Halmstads kommun, laga kraft 2015-01-05
- Planprogram för Kistinge industriområde, 2016-10-04
- MKB till planprogram för Kistinge industriområde, 2015-11-20
- Naturvärdesinventering, NVI Kistinge industriområde, Mina natur, maj 2015
- Halmstads gröna värden, antagen av KF 2008-03-27
- viss.lansstyrelsen.se, läst 2020-10-07
- Fördjupad VA-utredning Kistinge södra, Sweco, granskningshandling, 2020-06-12

Samhällsbyggnadskontoret

Mila Sladic
planchef

Anna Winnberg
planarkitekt