

PLAN FÖR UTVECKLING AV HALMSTADS STRÄNDER

*aktivitet, möten och rekreation
i strändernas kommun*



FÖRORD

Plan för utveckling av Halmstads stränder presenterar en översiktlig vision för utvecklingen av våra stränder i syfte är att möta dagens och framtidens behov av attraktiva stränder med ökade krav på tillgänglighet, service och upplevelsevärde. Planen innehåller strategier och verktyg för utveckling och förslag på åtgärder som kommunen vid tillskott av medel kan börja arbeta utifrån redan idag. Den innehåller också förslag på utvecklingsåtgärder på längre sikt.

Som komplement till detta dokument kommer en handlingsplan tas fram med förslag till prioriteringsordning och tidsplan för föreslagna åtgärder.

Handlingsplanen kommer vara ett dynamiskt dokument som kan revideras och kompletteras utifrån rådande förutsättningar och inkomna förslag.

Planen för utveckling av Halmstads stränder med tillhörande handlingsplan är tänkta att tillsammans skapa en gemensam målbild och fungera som ett vägledande planeringsunderlag i utvecklingsarbetet.

Kommunen välkomnar också initiativ från privata aktörer, föreningar och näringsliv i arbetet för att utveckla och bevara Halmstads stränder som attraktiva platser för aktivitet, möten och rekreation.

Halmstad 2021-11-15

Håkan Björklund

Ordförande

Teknik- och fritidsnämnden

Marie Leandersson

Förvaltningschef

Teknik- och fastighetsförvaltningen





INNEHÅLL

INNEHÅLL	3
BAKGRUND	4
Halmstads kommun och stränderna	4
Stränderna i landskapet	4
Allmänna badplatser	4
FÖRUTSÄTTNINGAR	6
Planer och visioner	6
Urval fokusstränder	7
Utmaningar	8
Tillgänglighet och jämlikhet	10
Fortsatt arbete	10
MÅL	12
Samtliga stränder	12
Fokusstränder	12
Tillgänglighetsbad	12
STRATEGIER	13
Service och tillgänglighet	14
Aktivitet och upplevelse	16
Året och dygnet runt	17
GESTALTNINGSKONCEPT	18
ÖSTRA STRANDEN	20
TYLÖSANDS STRAND	24
RINGENÅS STRAND	28
NORRA HAVERDALS STRAND	30
VÄSTRA STRANDEN	32
REFERENSER	34

BAKGRUND

Halmstads kommun och stränderna

Halmstads kommun är utan tvekan och med all rätt förknippad med sina stränder. Läget vid kusten ger kommunens invånare unika möjligheter till rekreation på några av Sveriges vackraste platser. Stränderna bidrar till en god livsmiljö där hav, himmel och horisont aldrig är långt borta. Den stora variationen ger något för alla: lugn och avskildhet nära naturen, sociala mötesplatser med fullt av aktivitet, mäktiga dynlandskap, långsträckta vyer över Kattegatt, små platser intill strandskogens eller inlandets grönska. Stränderna är mycket betydelsefulla för kommunens identitet och sannolikt en viktig anledning till att många väljer att bosätta sig här.

Stränderna har också gjort Halmstads kommun till en älskad semesterdestination. De bidrar starkt till kommunens attraktivitet som besöksmål och evenemangsstad. Tylösands strand har dessutom tidigare utsetts till Sveriges bästa strand vid en SIFO-undersökning utförd av Resia Travel Group. Turismen är en självklar del av kommunens identitet. Attraktiva och väl omhändertagna stränder som motsvarar besökarnas förväntningar bidrar till goda förutsättningar att nå Destination Halmstads målsättning om att fördubbla turistomsättningen och fyrdubbla antalet utländska besökare. En sådan utveckling skulle även innebära att

sysselsättningen i besöksnäringen kommer att öka, vilket ger förutsättningar för befolkningstillväxt i kommunen.

Halmstad har historiskt sett varit en av Sveriges främsta sommardestinationer och har en väl utbyggd besöksnäring, men har på senare år satts under en allt hårdare konkurrens efter ökade satsningar från andra destinationer. För att bibehålla strändernas attraktivitet och dess värde som resurs för Halmstad som destination krävs det att kommunen gör satsningar för att bibehålla och utveckla dess kvaliteter som besöksmål och plats för rekreation.

Med detta som bakgrund har kommunen sett ett behov av att ta fram en översiktlig visionsplan för utvecklingen av ständerna. Utvecklingsförslagen ska syfta till att möta dagens och framtidens behov av stränder som lockar och möter besökarnas krav på tillgänglighet, service och upplevelsevärde.

Stränderna i landskapet

Halmstads kommun har en lång kuststräcka mot havet samt några mindre sjöar i inlandet. Den långa kuststräckan bjuder på en rik variation i landskapet, vilket ger stränderna olika karaktär och till viss del styr förutsättningarna för deras utveckling och användande.

Den vanligaste förekommande strandkaraktären bland badstränderna är *den vidsträckt sandstranden med dyner*.

Dessa stränder är breda och karaktäriseras av goda möjligheter till utblickar. Sanddynerna bidrar samtidigt med mer skyddade platser och skapar spännande lekmiljöer och möjlighet till lä för vinden. Intill dessa stränder kan man ofta hitta partier med strandskog i varierande storlek. Exempel på stränder med denna karaktär är Norra Haverdal och Frösakull.

Den andra karaktären kan beskrivas som *mindre sand- och stenstrand i vik*. Dessa stränder är mindre än de vidsträckta sandstränderna, och omfattas ofta av en något mer kuperad terräng. Stränderna består till större delen av sand, med inslag av klippor eller större stenar. Ofta finns också gräsytor att vistas på. Steninge och Tjuvahålan är exempel på denna karaktär.

Insjöarna erbjuder till skillnad från kuststränderna mer naturnära, och lugna badstränder. De har en smalare sandremsa med gräsyta intill. Här är vattnet mer stilla än vid kusten och bjuder in till en annan typ av bad. I kommunen finns fyra allmänna badplatser som ligger vid insjöar: Brearedssjön, Gyltigesjön, Tostarpasjön och Toftasjön.

Allmänna badplatser

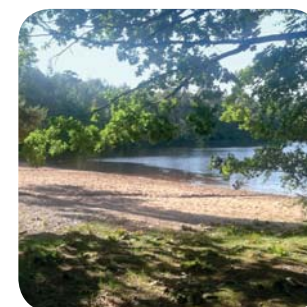
Allmänna badplatser är de badstränder där kommunen utför renhållning och underhåll av serviceanläggningar och utrustning. Här tas badvattenprover för att säkerställa att badvattnet håller tillräcklig kvalitet för bad.

De allmänna badplatserna regleras i de lokala ordningsföreskrifterna. Halmstad har i dagsläget 17 allmänna badplatser. Av dessa är åtta så kallade *EU-bad* och nio *övrigt bad*. EU-baden är större offentliga badplatser som är registrerade som badvatten och ska uppfylla badvat- tendirektivet med krav på kontroll av badvatten genom provtagning och undersökning. Badvattenprofil och övrig information ska vara tillgänglig för allmänheten. Övriga bad lyder inte under samma regelverk. Kommunen avgör vilka som klassas som EU-bad, baserat på bland annat antal besökare.



EU-bad: Steninge, Norra Haverdal, Vilshärad, Ringenäs, Frösakull, Tylösand, Svärjarehålan, Östra stranden.

Övrigt bad: Tjuvahålan, Gröningen, Påarp, Laxvik, Gullbranna, Toftasjön, Tostarpasjön, Brearedssjön, Gyltigesjön.



FÖRUTSÄTTNINGAR

“

Halmstad - destinationen med sommarkänsla året runt, där besökaren möts av omtanke och fylls av livslust!

ur Strategi 2030, Destination Halmstad AB

Planer och visioner

Halmstads befolkning beräknas öka under de närmaste 20 åren och är på väg mot 150 000 invånare. En växande kommun innebär ett ökat tryck på stränderna, men också ett behov av en utveckling av turistnäringen, där stränderna är en viktig del.

Strategisk plan 2019-2023 för Halmstads kommun beskriver de utvecklingsområden och långsiktiga inriktningar som gäller under de kommande åren. Inriktningarna syftar till att förverkliga Halmstads vision om att vara hemstaden, kunskapsstaden och upplevelsestaden, samt att stödja kommunen i utvecklingsarbetet. Genom att erbjuda stränder som möter besökarnas krav på tillgänglighet, service och upplevelsevärde bidrar utvecklingen av stränderna till att:

- Skapa jämlika och likvärdiga villkor för alla kommuninvånare
- Möjliggöra en meningsfull fritid för alla barn och unga.
- Belysa problematiken kring klimatförändringar.
- Erbjuda attraktiva miljöer och mötesplatser kring våra stränder och sjöar.

Genom satsningar som ökar tillgängligheten och attraktiviteten för fler målgrupper och som är anpassade efter kommande klimatförändringar kan stränderna bidra till att bli en mer ekonomiskt, ekologiskt och socialt hållbar kommun.

Halmstads stränder och kust är starka identitetsbyggare som kommunen vill bygga vidare på och utveckla. För att bibehålla badsträndernas attraktivitet finns det ett stort behov av att arbeta fram en plan för hur strändernas framtida utveckling ska se ut. *Framtidsplan 2050* delar in badstränderna i två kategorier: Stränder där rekreation, turism och andra upplevelsevärden utvecklas, och Stränder där naturkaraktären bevaras. Det innebär att förutsättningarna för de olika stränderna varierar.

Kommunens nordligaste och sydligaste stränder ligger alla inom områden som omfattas av olika typer av naturvårdsskydd vilket begränsar möjligheterna för etablering av byggnader och bryggor samt för vattensport. På de allmänna badplatser (*Steninge, Norra Haverdal, Vilshärad, Påarp, Laxvik och Gullbranna*) som ligger inom dessa områden ska istället naturkaraktären lyftas fram och utvecklas.

Alla badplatser ska utvecklas för såväl människor som växt- och djurliv. Det är därför viktigt att rekreationsintressen samordnas med naturvårdsintressen på och intill stränderna.

Den stadsnära kuststräckan mellan Ringenäs och Östra stranden är viktig för rekreation och turism i kommunen. Här kan både små men även större satsningar så som kallbadhus rymmas för en ökad attraktivitet och tillgänglighet för besökare. Anläggningar för strandservice bör dock vara koncentrerad till ett fåtal platser. Det är också viktigt att placering och utformning av strandservicen görs med omsorg för platsens karaktär och förutsättningar och tar tillvara de befintliga kvaliteter som under decennier har attraherat turister och besökare.

Framtidsplan 2050 pekar ut ett antal turismutvecklingspunkter i strandnära lägen, där bland annat service och turism föreslås utvecklas. Tre av dessa målpunkter tas upp i denna plan: Tylösand, Östra stranden och Västra stranden. Satsningarna här syftar till att öka turism- och rekreationsvärdet i ett vidare perspektiv än enbart bad. Målpunkter för turismutveckling pekas i *Framtidsplan 2050* även ut i Steninge och vid Skallkroken i Haverdal, Grötviks hamn, Gullbranna, Simlångsdalen och Gyltige.

I *Framtidsplan 2050* är Trönninge och Simlångsdalen utpekade som ett servicesamhälle och är också två av de samhällen som förutspås växa mest. I takt med att orterna växer kommer det också finnas behov av att utöka servicen vid bland annat de närliggande stränderna.

Urval fokusstränder

Utifrån *Framtidsplan 2050*, strändernas karaktär och popularitet samt deras utvecklingspotential har sju fokusstränder valts ut. Varav fem stycken presenteras med visionsbild och utvecklingsförslag i detta dokument. Syftet med att presentera fokusstränder är att exemplifiera vad utvecklingsförslagen i denna plan kan innebära konkret.

De sju fokusstränderna är:

- Östra stranden, inklusive Gröningen
- Tylösands strand
- Ringenäs strand
- Norra Haverdal strand
- Västra stranden
- Trönninge strand
- Brearedssjön

Halmstads kommuns 17 allmänna badplatser samt föreslagna fokusstränder.

De sju fokusstränderna är markerade med orange linje runt turkos cirkel. Östra stranden och Gröningen redovisas tillsammans, som en strand i utvecklingsplanen. Västra stranden och Trönninge strand är inte klassade som allmänna badstränder idag.



De tre förstnämnda fokusstränderna är några av kommunens mest välbesökta stränder. Östra strandens läge nära Halmstads centrum gör den särskilt viktig för den vardagsnära rekreationen, och här finns också ett av kommunens två utpekade tillgänglighetsbad.

Tylösand är en av landets mest kända badstränder, med stor dragningskraft och potential för ytterligare utveckling med fler verksamheter, service och aktiviteter. Även Ringenäs, som har en mer lågmäld karaktär, men väldigt många besökare anses ha stor utvecklingspotential med utökad service och fler verksamheter. Norra Haverdal särskiljer sig på så vis att den är en lugnare strand inom naturreservat, där naturvärdena ska ges prioritet.

Västra stranden är på grund av bristande vattenkvalitet inte klassad som en allmän badplats. Den har trots detta utsetts till fokusstrand då den med sitt stadsnära läge och popularitet har stor potential att utvecklas till en strand där aktivitet och rörelse står i centrum. Trönninge strand är inte heller en allmän badstrand idag men då både den och Brearedssjön är stränder som ligger i nära anslutning till två orter som är utpekade service-samhällen och där man ser en stor framtida utveckling så föreslås även dessa på sikt klassas som fokusstränder.

Avsikten är att de utvecklingstankar och idéer som presenteras för fokusstränderna i varierande grad också ska kunna överföras på kommunens övriga stränder.

Det gäller både utformningen av entréområden samt de utarbetade strategierna: *Service och tillgänglighet, Aktivitet och upplevelse* samt *Året och dygnet runt*.

Utmaningar

Besökare till badstränderna ställer allt högre krav på service och utbud på och intill stränderna. Även kraven på tillgänglighet ökar, både fysiskt och i form av information i olika format. Att arbeta för att möta besökarnas krav på service och tillgänglighet är viktigt för att Halmstads stränder ska fortsätta vara attraktiva för kommunens invånare, locka besökare och vara en tillgång för turistnäringen även i framtiden.

Att skapa plats och förutsättningar för både mindre och större verksamheter i anslutning till badplatserna är därför en av pusselbitarna för att nå det målet. För mindre verksamheter kan det ske både genom att kommunen iordningsställer mindre byggnader som sedan hyrs ut och genom anläggande av uppställningsytor för mobila verksamheter som exempelvis foodtrucks, uthyrning av solstolar och försäljning av strandutrustning.

Etablering av verksamheter på och intill stränderna kan kräva bygglov och i vissa fall även prövning i detaljplan.

Många typer av serviceanläggningar och platser för upplåtelse kräver att det finns möjlighet att ansluta sig till ett el- och VA-system i närheten. Genomförande

av denna typ av utvecklingsåtgärder kan därför komma att kräva en djupare analys av rådande förutsättningar i samband med fortsatt planering.

Klimatförändringarna är också en väsentlig faktor att ta hänsyn till gällande strändernas framtid. Forskning framtagen av FN:s klimatpanel IPCC visar att sannolikheten för kraftiga regn, havsnivåhöjning, översvämningar och stormar är hög.

Utan förebyggande åtgärder kommer kommunens strandlinje att påverkas av stranderosion, då stormar och förhöjda vattennivåer rubbar den normala kompenseringen av sand med permanenta skador på stränder och sanddyner som följd. En minskad utbredning och attraktivitet för stränderna innebär en minskad attraktivitet för Halmstad och kommunen som sommarstad och semesterort.

Olika stränder i kommunen kommer drabbas olika mycket av klimatförändringarnas effekter och Östra stranden är en av de stränder som förutspås drabbas hårdast.

Vid arbetet med att utveckla servicen och tillgängligheten till våra stränder är det viktigt att beaktar behovet av kommande klimatanpassningsåtgärder och att anpassa åtgärderna efter ett kommande behov av klimatanpassning. Föreslagna åtgärder får till exempel inte bidra

till en ökad risk för erosion. Åtgärder för att utveckla stränderna bör dock inte hindras av ett framtida behov av klimatåtgärder då genomförandet av visst utvecklingsarbete kring stränderna har en stor betydelse redan idag.

Behovet av klimatanpassningsåtgärder för att minska den negativa påverkan är en komplex fråga som i många fall omfattas av stora tekniska svårigheter och kräver betydande ekonomiska resurser. Detta beskrivs och behandlas närmare i *Plan för klimatanpassning* samt *Framtidsplan 2050*.

Ytterligare en utmaning för kommunens utveckling av stränderna är varierande markägoförhållanden och planförhållanden, vilket i stor utsträckning styr vilka förhållningsregler som gäller på de olika stränderna. Hälften av badplatserna ligger inte på kommunal mark. Vissa stränder är planlagda som allmän plats medan andra inte är planlagda alls. Det påverkar kommunens möjlighet att arbeta med till exempel utformning av entréer ner till stranden, eller åtgärder för att främja tillgängligheten.



Tillgänglighet och jämlikhet

Utvecklingen av stränderna är av stor betydelse utifrån målet att bli en mer jämlik kommun där alla oavsett funktionsvariationer eller socioekonomiska förutsättningar har möjlighet att ta sig till och använda badstränderna. Att göra Östra stranden mer tillgänglig och användarvänlig anses särskilt angeläget utifrån att den med sitt geografiska läge har en stor betydelse för att främja utvecklingen i de östra stadsdelarna vilket bidrar till en jämlikare kommun. Långsiktiga satsningar vid Östra stranden är samtidigt mer komplexa då det också är en av de stränder som riskerar att bli mest påverkad av klimatförändringar.

För att stränderna ska bli tillgängliga för så många som möjligt oavsett funktionsvariationer kan universell utformning användas vid gestaltning av nya och befintliga platser samt val av utrustning.

Fortsatt arbete

De utvecklingsförslag som presenteras i *Plan för utveckling av Halmstads stränder* är övergripande förslag för strändernas utveckling. Dessa behöver arbetas vidare med inom ramen för samhällsbyggnadsprocessen och utifrån förutsättningar i gällande detaljplaner och ägandeförhållanden m.m.. Behovet av diverse lov och

dispenser samt möjligheten till inkoppling av el och VA är exempel på viktiga förutsättningar att undersöka vidare inför ett eventuellt genomförande. En tidig dialog med berörda myndigheter, markägare, förvaltningar och bolag är därför en förutsättning för en smidig genomförandeprocess.

Inför ett fortsatt arbete är det också viktigt att lyssna in allmänhetens synpunkter och att barnens perspektiv beaktas. Vilket kan göras genom olika former av dialoger samt att på olika sätt involvera barn i olika grupper och utifrån barnens ålder och mognad.

Kommande klimatförändringars inverkan behöver undersökas och beaktas vid nyetablering av olika slags service och turismutveckling på och i anslutning till stränderna. Åtgärdsförslag och eventuella samarbeten med privata aktörer, föreningslivet och näringsidkare välkomnas och ska beaktas vid utvecklingen av stränderna.

Åtgärdsförslag för strändernas utveckling samlas i en handlingsplan i vilken prioriteringsordning och tidsplan sätts. För att säkerställa att viktiga förutsättningar och aspekter beaktas avses även en checklista tas fram som underlag för ett fortsatt arbete.



MÅL

Målet är att kunna erbjuda attraktiva och välkomnande stränder för så väl boende som besökare. Det ska finnas stränder som erbjuder god service och tillgänglighet och som erbjuder möjlighet till aktivitet och upplevelse under hela året och dygnet runt. Nedan presenteras mål för utvecklingen av stränder i tre nivåer. Samtliga stränder ska dock eftersträva så hög tillgänglighet och användbarhet som möjligt utifrån platsens förutsättningar.

Samtliga badstränder avser de 17 allmänna badplatser som redovisas i denna utvecklingsplan. *Fokusstränderna* syftar på de sju stränder som pekas ut i planen, och *tillgänglighetsbaden* är de badplatser som idag erbjuder extra god tillgänglighet genom att bland annat vara utrustade med ramp ner i vattnet. Åtgärderna ska anpassas utifrån den specifika strandens karaktär och förutsättningar samt besökarnas behov.

SAMTLIGA BADSTRÄNDER ska:

- vara lätta att hitta till
- vara lätta att orientera sig på
- ha enhetlig skyltning med god läsbarhet och placering
- erbjuda minst en tillgänglighetsanpassad toalett
- erbjuda tydligt uppmärkta platser för cykel- och bilparkering,
- erbjuda tillgänglighetsanpassade parkeringsplatser
- erbjuda tillgängliga sittplatser
- uppmuntra till lek och aktivitet
- vara rena och välkomnande
- ha minst en räddningsväg
- ha livräddningsutrustning
- erbjuda rekreativa och inbjudande mötesplatser
- gestaltas i samspel med den omgivande landskapskaraktären
- ha närhet till hållplats för kollektivtrafik

FOKUSSTRÄNDERNA ska utöver detta:

- ha tillgång till dusch och fotdusch
- ha tillgång till dricksvatten
- utrustas med lokaliseringsskyltar på stränderna
- ha omsorgsfullt gestaltad huvudentré med god tillgänglighet
- erbjuda hög standard och tillgänglighet på servicebyggnader
- erbjuda platser för tillfällig markupplåtelse utrustade med vatten och el
- ha ett tillgängligt stråk ner till stranden
- erbjuda wifi-zon på stranden eller i anslutning till entrén
- erbjuda ytor för aktivitet som inte enbart är kopplade till bad
- vara välkomnande under hela året

Fokusstränder:

Östra stranden

Tylösands strand

Ringenäs strand

Norra Haverdals strand

Västra stranden

Trönninge strand

Brearedssjön

TILLGÄNGLIGHETSBADEN ska utöver det som

fokusstränder och övriga badstränder erbjuder även ha:

- bemanning med badvärdar under badsäsong
- fullt tillgänglighetsanpassad servicebyggnad med toalett, dusch, lift och brits.
- tillgänglighetsanpassade bryggor och stegar för att ta sig i och ur vattnet
- god tillgång till tillgängliga parkeringsplatser
- digital mätning av vattentemperatur

Tillgänglighetsbad:

Gröningen

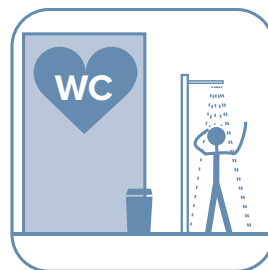
Svärjarehålan

STRATEGIER

Utvecklingsarbetet med Halmstads kommuns stränder handlar om mycket mer än att ”bara” erbjuda stränder som möjliggör bad. Syftet med att utveckla stränderna handlar om att kunna erbjuda badplatser som upplevs välkomnande, trygga och inbjudande att bada på, men också om att höja attraktiviteten för staden och kommunen Halmstad som helhet. Stränderna innebär en unik möjlighet att skapa förutsättningar för människor att mötas och vistas, på några av stadens och kommunens vackraste platser.

Här formuleras tre övergripande strategier som är centrala i utvecklingsarbetet av kommunens stränder. Till varje strategi finns målbilder och verktyg, som kan variera utifrån strändernas platsspecifika förutsättningar.

De olika verktygen är inte specifika för bara en strategi, utan kan höra hemma i flera. Till exempel är belysning ett givet verktyg för att möjliggöra strategin Året och dygnet runt, men en genomtänkt belysning kan även stärka tillgängligheten och bidra till aktivitet och upplevelse.



1. SERVICE OCH TILLGÄNGLIGHET



2. AKTIVITET OCH UPPLEVELSE



3. ÅRET OCH DYGNET RUNT

1. Service och tillgänglighet

Kommunens badstränder ska vara lätta att hitta till och orientera sig på. Huvudentréerna ska vara tydliga och välkomnande och ge ett gott första intryck av stranden. Det ska vara lätt att parkera sin cykel eller bil. Det ska finnas bekväma och tillgängliga sittplatser och tydlig information om stranden. Kort sagt; badstränderna ska signalera en känsla av att platsen är omhändertagen, att det finns en omsorg för dem som vistas där.

Strategin berör även serviceanläggningar. Innehållet av service kan variera, beroende på vilken standard stranden ska ha. Det kan vara toalett, dusch, dricksvatten, omklädningsmöjligheter, men även kioskbyggnader, restauranger eller annan kommersiell service som försäljning eller uthyrning av solstolar och dylikt. Serviceanläggningar bör koncentreras till en eller ett fåtal platser längs stranden, gärna i anslutning till entréer, parkeringsplatser eller befintliga verksamheter nära stranden. Nya servicebyggnader ska placeras med omsorg för en god tillgänglighet och utformas i samspel med föreslaget gestaltningskoncept.

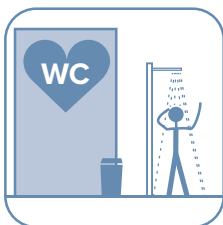
Full tillgänglighet ska eftersträvas vid all nyanläggning exempelvis vid anläggning av spänger och bryggor vilket bl a kan innebära att spänger byggs med rätt lutning och utrustas med viloplatser eller platåer för utblickar.

De två tillgänglighetsanpassade badplatserna är mycket välbesökta, även av besökare utan behov av särskild anpassning. En högre tillgänglighetsgrad på samtliga badstränder bidrar till att avlasta tillgänglighetsbaden Svärgarehålan och Gröningen.

Flera av kommunens badstränder är under högsäsong för bad bemannade med livräddare eller badvärdar. *Livräddare* från Halmstad-Söndrums livräddarsällskap bevakar stränderna vid Tylösand, Frösakull, Ringenäs samt Vilshärad medan *badvärdar* bemannar de tillgänglighetsanpassade baden vid Gröningen och Svärjarehålan.

I samband med undersökningar kring nöjdheten med Halmstad stränder så har det framkommit önskemål om bemanning på fler utav kommunens badstränder. En ökad bemanning hade bidragit med ytterligare service och är något som behöver utredas vidare.

BADSTRÄNDERNA SKA...



- Vara lätta att hitta till och orientera sig på
- Vara rena och välkomnande
- Ha en tillgänglighetsanpassad toalett
- Erbjud tydligt uppmärkt parkering för cykel och bil
- Erbjud tillgängliga sittplatser

MÖJLIGA VERKTYG

- information- och orienteringstavlor med god tillgänglighet
- skyltning från väg
- jämn markbeläggning vid entréer och servicebyggnader
- permanenta och tillfälliga toaletter
- duschar och fotduschar
- dricksvattenposter
- välordnad sophantering
- lättillgänglig parkering för cykel och bil med laddstationer för elfordon
- tillgänglighetsanpassade parkeringsplatser
- ledstråk
- wifi-zoner
- digital temperaturmätning
- serveringar och annan upplåtelse med tillgång till vatten och el
- möjlighet att ta sig till stranden på gång- och cykelvägar
- möjlighet att åka kollektivt till stranden, och att förflytta sig mellan hållplats och strand
- på- och avstigningsplats för buss



2. Aktivitet och upplevelse

Stränderna och badplatserna har betydelse även som platser att mötas på och vara aktiv, ensam eller tillsammans. Ett bredare utbud av aktiviteter bidrar till att skapa miljöer som fler människor trivs i och känner sig lockade av. Det kan vara en äventyrslekplats med spännande utmaningar, världens längsta grillbord att laga mat tillsammans vid, kanotuthyrning, ytor att träna på eller lugnare platser att dra sig undan på och bara njuta av hav, himmel och horisont.

Offentlig konst och konstnärlig gestaltning av byggnadsverk på och intill stränderna är ett möjligt verktyg för låta kulturen ta mer plats och bidra till en mer gestaltad livsmiljö kring våra stränder.



Platser för evenemang, aktivitet och lek spelar en viktig roll i anslutning till de större badstränderna.

BADSTRÄNDERNA SKA...



- Vara platser som uppmuntrar till lek och aktivitet
- Vara inbjudande mötesplatser, i olika skala och karaktär
- Vara rekreativa platser med en stor inbördes variation
- Gestaltas i samspel med den omgivande landskapskaraktären

MÖJLIGA VERKTYG

- planera för ytor med plats för kultur och evenemang, som konserter, utebio m.m.
- aktiviteteytor, lekplatser och utegym med god tillgänglighet
- bryggor och stora träytor på vattnet
- grillplatser
- Offentlig konst och konstnärlig gestaltning av byggnadsverk
- iordningställda platser för tillfällig markupplåtelse i anslutning till entréer
- lugna platser
- knyta an till rekreativa möjligheter i närområdet, som vandrings- och cykelleder

3. Året och dygnet runt

Vi tycker om att vara ute, att se varandra, att göra saker tillsammans eller på egen hand. Under den mörka årstiden är detta inte alltid så lätt, men det går att skapa förutsättningar för att göra badplatserna till attraktiva mötesplatser under en större del av dygnet och året. Det handlar dels om belysning för orienterbarhet och upplevelse, men också om att erbjuda aktiviteter som inte är kopplade till strandliv och bad. Vindskyddade grillplatser, sittplatser med uppvärmda sitsar, möjligheten att värma upp sig i kallbadhusets bastu. Mörkret är en resurs som ger möjlighet för andra aktiviteter än soliga dagar, som utebio eller ljusinstallationer vid stränderna.

Belysning ska anpassas efter platsspecifika förutsättningar och med hänsyn till växt och djurliv. Särskild försiktighet gäller vid områden med höga naturvärden



Inspiration för kallbadhus, Lochau, Österrike

BADSTRÄNDERNA SKA...



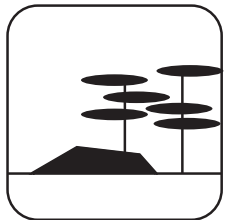
- Erbjud ytor för aktivitet som inte enbart är kopplade till bad
- Vara välkommande under hela året

MÖJLIGA VERKTYG

- uppvärmda sittplatser
- bastu och omlädningsrum för vinterbad
- kallbadhus
- evenemang och aktiviteter som drar nytta av den mörka årstiden
- belysning
- väderskydd
- tillgängliga och trygga gång- och cykelstråk till och från stranden med belysning

GESTALTNINGSKONCEPT

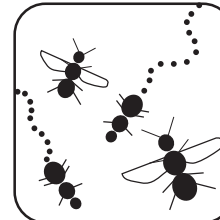
Halmstads badplatser gestaltas utifrån ett tydligt koncept som gör att man känner igen sig, och känner sig välkommen, oavsett vilken badplats man besöker. Konceptet gör det lätt att förstå var cykeln kan parkeras, var toaletten finns och var skräpet kan slängas. Gestaltningen är utformad i samspel med kustlandskapets dyner och strandskog, och sandmarkernas myllrande mosaik, med en materialpalett som går att variera utifrån platsens egna förutsättningar. Gestaltningen ska i största möjligaste mån arbetas fram utifrån konceptet universell utformning i syfte att hitta lösningar som fungerar för så många som möjligt.



Stiliserad strandskog
och dynlandskap

Strandskogen och dynlandskapet är två starka karaktärer på Halmstads kommuns stränder. I gestaltningskonceptet omtolkas dessa till stiliserade former: tallar vars kronor bildar rumsligheter och ger skugga över sittplatser och cykelställ, sanddyner som skapar lekfulla miljöer för aktivitet, lek och vistelse. Strandskogen och dynlandskapet kan vara platser för lek, upptäckande och aktivitet, liksom lugna och avskilda miljöer för vila och avkoppling. De kan också ge skydd mot väder och vind och på så vis bjuda in till besök även under den kalla årstiden. Konceptet kan appliceras i olika skala och med olika material, beroende på vilken badplats det handlar om och kan med fördel formges i samråd med kulturförvaltningen som konstnärlig gestaltning.

- Stiliserade dyner i form av bänkar, entrémarkörer, erosionsskydd samt utrustning för lek och aktivitet
- Stiliserade tallar, samt nyplanterade tallar - som bildar sol-/regnskydd över vistelseytor och cykelställ



Sandmarkernas
myllrande mosaik

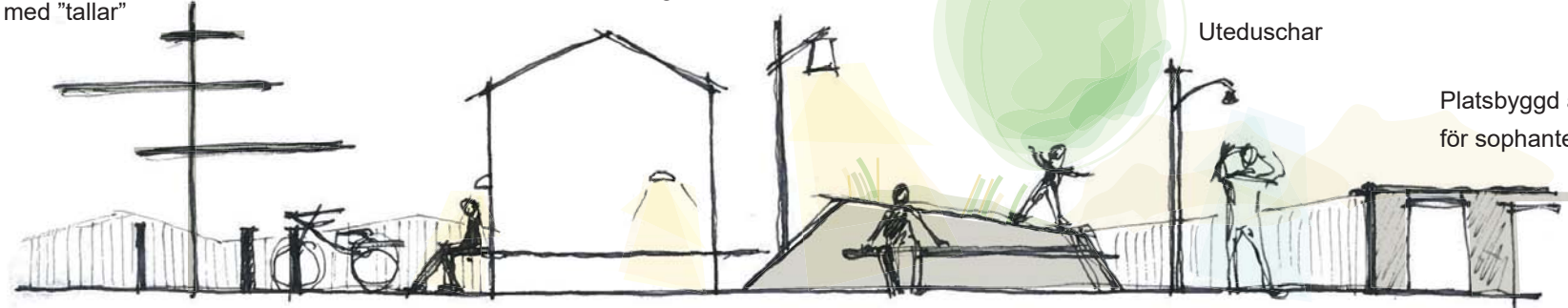
På flera av kommunens stränder uppmärksammas sandmarkerna med sitt myller av liv och stora artrikedom. Denna spännande mosaik av bar sand och vegetation används som inspiration för variationsrika lek- och aktivitetsytor som talar till både barn och vuxna.

Stiliserad strand-
skog med "tallar"

Småskaliga byggnader,
toaletter, omklädning m.m.

Uteduschar

Platsbyggd avskärmning
för sophantering



Lekfulla avskärmningar kring ytor

Cykelparkering i yta
med stenmjöl

Belysning för trygghet,
identitet och använd-
barhet hela året

Stiliserade dyner för sitt, lek
och aktivitet

Markbeläggning i svart tegel,
ljusst stenmjöl eller trä



Material och form

GRÄTT TEGEL som markmaterial ger ett sobert intryck vid fokussträndernas huvudentréer. Teglet skapar tydlighet och utgör en lugn och neutral fond för den mångfald av verksamheter som ibland finns kring entréerna. Tegelmattans fogriktning följer rörelsen ner mot stranden. Det svarta teglet återfinns även som markmaterial vid duschar och som murade sittbänkar. Det är också möjligt att använda i de stiliserade dynerna.

GRÄNAT TRÄ. Det grånade träet är karaktäristiskt för bryggor och trädäck längs kusten. Vid badstränderna spelar den grå färgen mot sandens varma toner och teglets svärta. Det grånade träet kan användas i stiliserade dyner, bänkar, stiliserade tallar, lekredskap och som markmaterial där trädäck leder ner genom sanden. Trädäck och spänger bidrar också till att minska slitaget på sanddynerna och därmed risken för erosion.

STENMJÖL i ljusa toner läggs vid vissa entréer samt på ytor för cykelparkering och skräphantering.

VEGETATION. Nyplanterade tallar får markera viktiga platser, som entréer, vid badstränderna. De ger samtidigt skydd mot väder och vind och tillför gröna upplevelsevärden under vinterhalvåret. Strandråg och andra växter som trivs i kustmiljön kan nyplanteras för att öka upplevelse- såväl som ekologiska värden.

UTRUSTNINGEN ska vara enhetlig, av hög kvalitet och ha en färgsättning som samspelar med sin omgivning och med gestaltningskonceptet.

PERMANENTA OCH TILLFÄLLIGA BYGGNADER så som toaletter, servicebyggnader, tillfälliga serverigsvagnar och uthyrningbodnar m.m ska passa in i angivet koncept i val av färg och material och harmoniera med omgivande miljö. Exempel på material och färger som kan användas för att uppnå detta är trä, sten, betong och tegel i svart, grå, beige och bruna toner.

Östra stranden

HALMSTADS HAVSNÄRA VARDAGSRUM

VISION. Halmstadbornas vardagsrum vid havet sjuder av aktivitet. På cykelavstånd från den växande staden lockar det nya kallbadhuset folk hela året, man lagar mat tillsammans vid det långa uteköket, flanerar längs strandpromenaden och njuter av närheten till naturen.

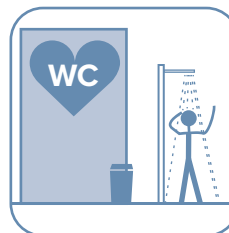


Östra stranden

HALMSTADS HAVSNÄRA VARDAGSRUM

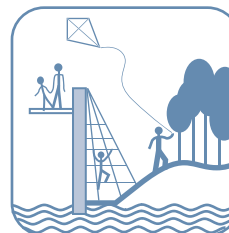
Östra stranden är en rekreativ och mångsidig oas för Halmstadbor och turister i alla åldrar, inte minst barnfamiljer och studenter. Ett pärlband av lek- och aktivitet längs den nya strandpromenaden i norr stärker kopplingen mellan Östra stranden och Gröningen, som tydliggörs som tillgänglighetsbad. Man kan laga mat vid uteköket med grillmöjligheter, gott om bord och sittplatser att samlas vid, leka i det stiliserade dynlandskapet eller sitta och njuta av utsikten. Här ryms även kulturevenemang, med plats för scen. Ett nytt kallbadhus ger möjlighet till bad även under årets kalla årstider och bidrar till strandens identitet och popularitet. Den södra delen av badstranden är lugnare och närheten till naturen mer påtaglig. En ny huvudentré välkomnar besökare, med lekplats och badbrygga på bekvämt avstånd.

1. SERVICE OCH TILLGÄNGLIGHET



- toaletter
- duschar och fotsduschar
- dricksvattenposter
- välordnad sophantering
- parkering cykel och bil
- wifi-zoner
- digital temperaturmätning
- serveringar och annan upplåtelse med tillgång till vatten och el

2. AKTIVITET OCH UPPLEVELSE



- lång strandpromenad mellan Östra stranden och Gröningen
- aktivitets- och lektytor
- utekök
- fler bryggor
- knyta an till rekreativa möjligheter i närområdet, som Hagöns naturreservat

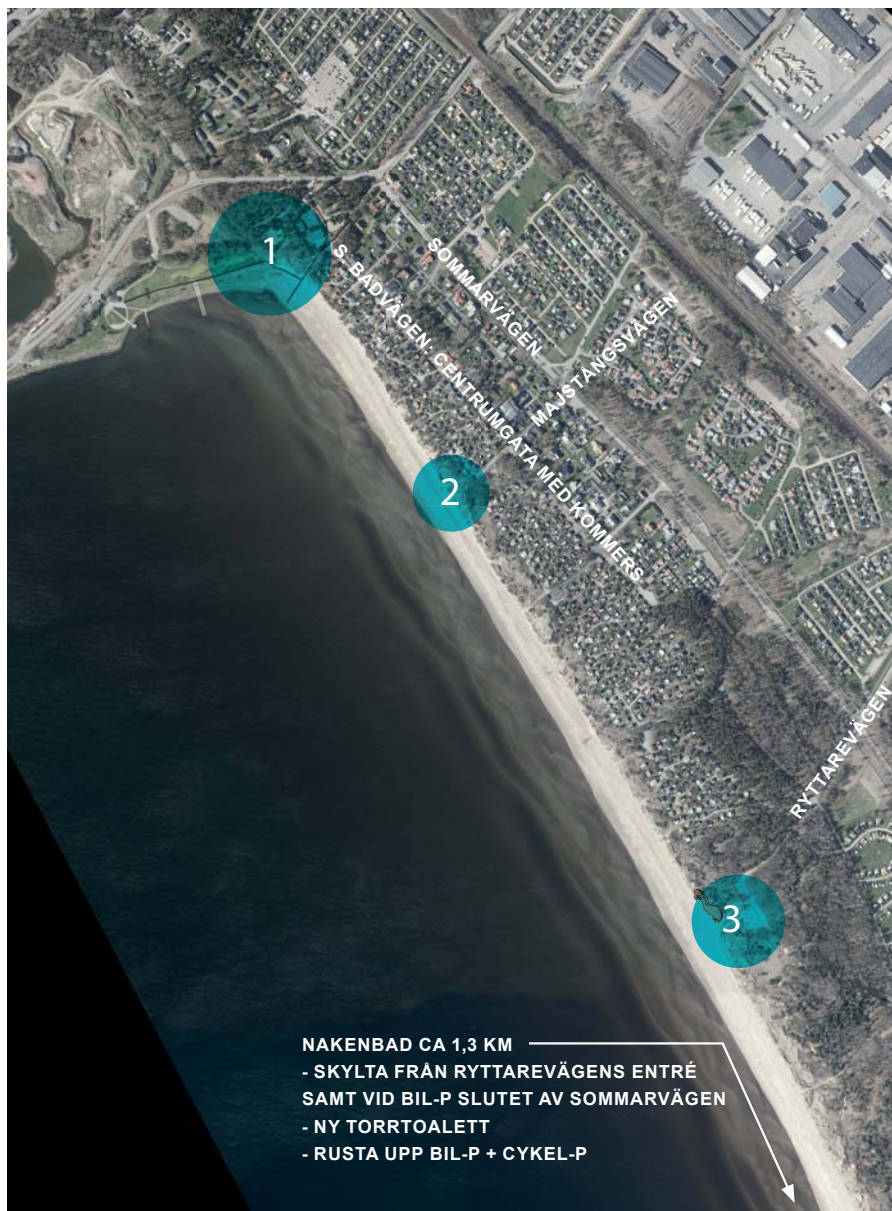
3. ÅRET OCH DYGNET RUNT



- bastu
- kallbadhus
- scen för musik- och kulturevenemang
- skydd för väder och vind
- belysning vid lek-/aktivitetsytor

Östra stranden

HALMSTADS HAVSNÄRA VARDAGSRUM



1. Östra stranden huvudentré, se inzoomad plan.
2. Sekundär entré med plats för upplåtelse, ny toalett och utedusch samt cykelparkering, ny parkeringsyta.
3. Köpenhamn, viktig entré. Ny servicebyggnad med toalett och dusch i nytt läge, anordna uteduschar och dricksvattenpost i anslutning till nedgång till strand. Upplåt plats för servering och sommarkiosk, ordna ny cykelparkering och utöka yta för bilparkering.

Informations- och orienteringsskyltar ska finnas vid samtliga entréer och uppmärksamma Gröningen i nordväst samt Hagöns naturreservat och nakenbadet i söder.

Östra stranden

HALMSTADS HAVSNÄRA VARDAGSRUM

- A. Utveckling av parkering samt välkomnande skylt och belysning på tallarna.
- B. Förtydligad huvudentré, välkomnande och överblickbar. En sammanhållen yta som innehåller sittplatser, cykelparkering och möjlighet för skugga. Här börjar tegelbeläggningen som leder mot stranden och där övergår i trä.
- C. Ny servicebyggnad med toalett och dusch. Sophantering med avskärmning.
- D. Plats för upplåtelse med el och vatten.
- E. Evenemangsyta, plats för utebio, musikarrangemang m.m. Långa bänkar längs strandpromenaden.
- F. "Världens längsta utekök", delvis under tak. Tillgång till vatten och el.
- G. Vädskyddade sittplatser med utsikt mot ny brygga.
- H. Upphöjd strandpromenad med tillgänglig markbeläggning, utökad och förstärkt stensko-ning (klimatanpassningsåtgärd för att skydda mot översvämning)
- I. Utöka gräsyta och flytta bak vegetationsridå för mer plats till utveckling.
- J. Utveckla parkeringen.
- K. Strandnära lek- och aktivitetsyta
- L. Entré som stödjer kopplingen till Östra stranden. Här börjar den tillgängliga strandpromenaden med markbeläggning i tegel. Lokaliserings- skylt visar Östra stranden och dess innehåll.
- M. Utveckla vegetationsridå



Tylösands strand

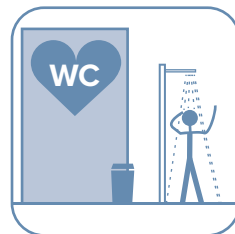
STRANDEN MED PULS



VISION. Tylösands strand är händelsernas strand, som lockar både kommunens invånare och turister. Med sitt rika utbud av aktiviteter och service erbjuder denna strand något extra för alla åldrar.

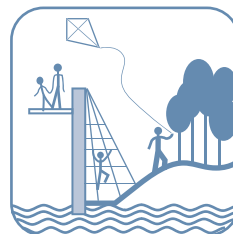
Tylösands strand är en av Sveriges mest populära stränder och ett självklart och älskat besöksmål för Halmstadbor och turister. Tylösand är en attraktiv mötesplats året om, med en mångfald av aktiviteter som lockar även under årets kyligare och mörkare dagar. Ytor för spontan aktivitet som yoga och volleyboll, välkomnande sittplatser att njuta av utsikten på en stund och en äventyrslekplats med inspiration av strandskogen och dynlandskapet.

1. SERVICE OCH TILLGÄNGLIGHET



- toaletter
- duschar och fotduschar
- dricksvattenposter
- välordnad sophantering
- parkering cykel och bil
- wifi-zoner
- digital temperaturmätning
- serveringar och annan upplåtelse med tillgång till vatten och el

2. AKTIVITET OCH UPPLEVELSE



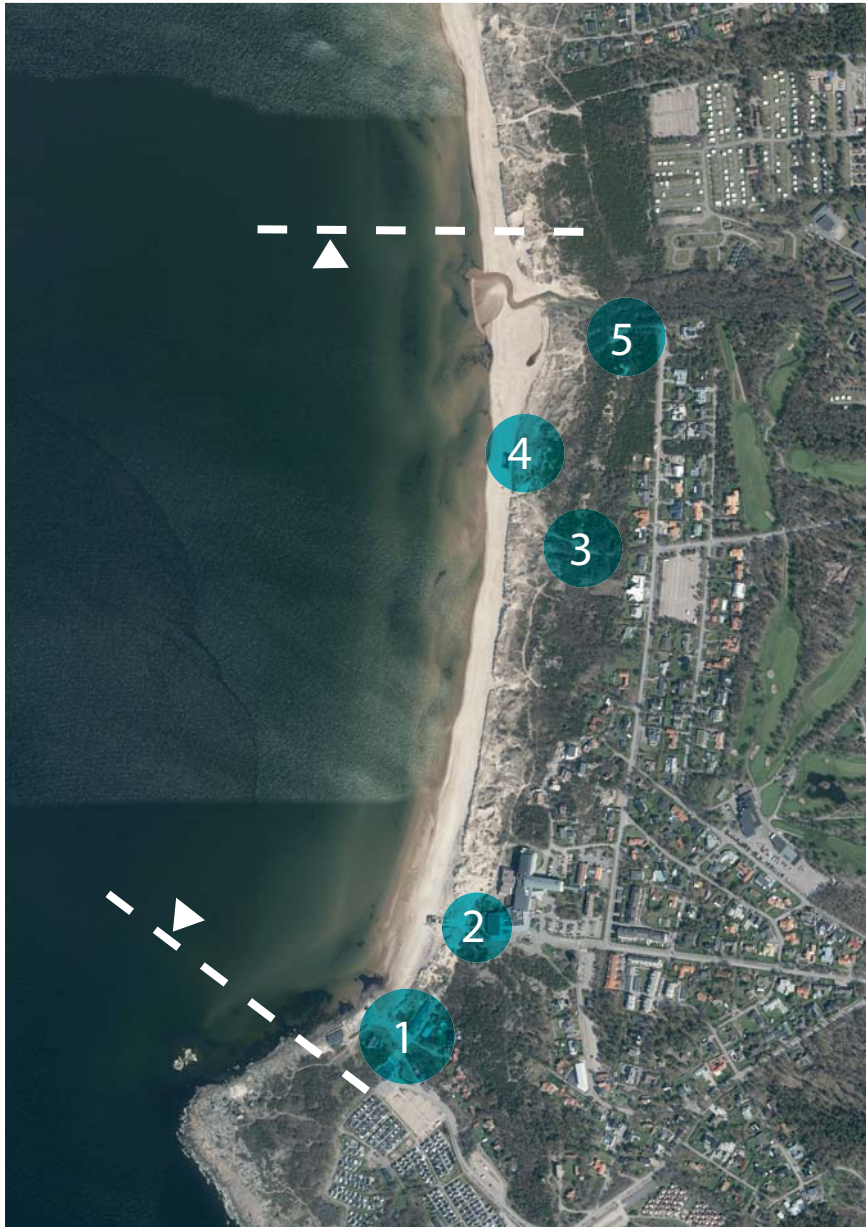
- äventyrslekplats
- platser för evenemang
- träning/utegym/plats för yoga el. dyl.
- uthyrning av utrustning, som kanot eller snorkel
- knyta an till rekreativt utbud i närområdet, som Prins Bertils stig och Kattegattsleden

3. ÅRET OCH DYGNET RUNT



- evenemang och aktiviteter som drar nytta av den mörka årstiden
- belysning viktig vid lekplats och aktivitetsytor
- skydd för väder och vind
- uppvärmda sittplatser
- kallbadhus

Tylösands strand *STRANDEN MED PULS*



ÖVERGRIPANDE TANKAR FÖR ENTRÉER

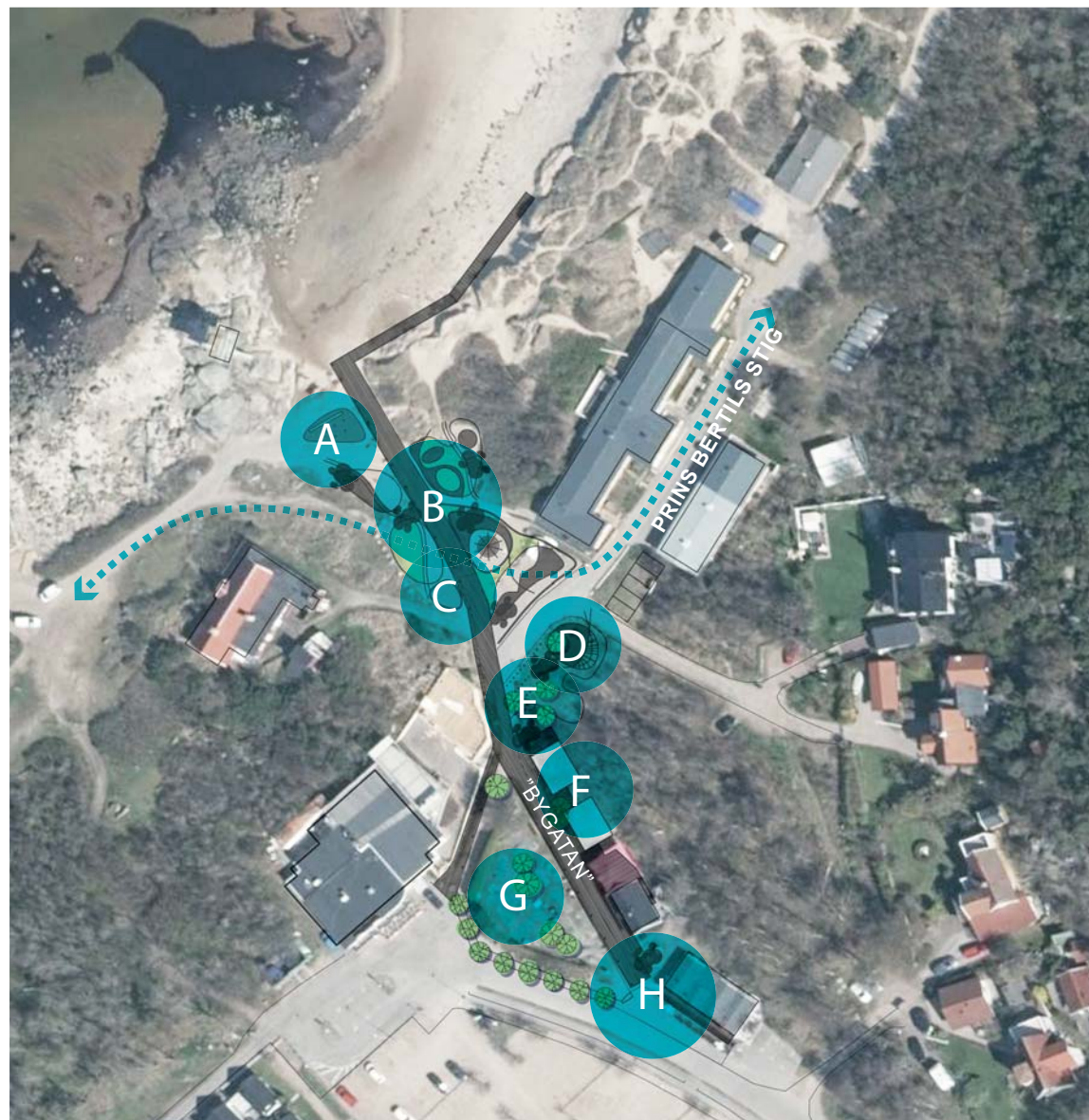
1. Tylösand huvudentré, se inzoomad plan.
2. Sekundär entré. Fotoduschar alternativt utoduschar. Dricksvattenpost, förbättrad cykelparkering.
3. Sekundär entré. Fler toaletter, nya utoduschar, förbättrad cykelparkering.
4. Plats för upplåtelse.
5. Sekundär entré. Toalett och dricksvattenpost.

Informations- och orienteringsskyltar ska finnas vid samtliga entréer och även uppmärksamma Prins Bertils stig.

Tylösands strand *STRANDEN MED PULS*

FÖRSLAG TILL ÖVERGRIPANDE DISPOSITION OCH GESTALTNING HUVUDENTRÉ

- A. Uteduschar, fotsuschar, dricksvattenpost
- B. Äventyrslekplats
- C. Sophantering
- D. Sitt- och utsiktsplats vid stiliserad dyn
- E. Cykelparkering under stiliserade tallar
- F. Plats för upplåtelse
- G. Äventyrsgolf eller annan social aktivitet, med nyplanterad rad med tallar som ger avskärmning och skugga
- H. Entrézon med tillgängliga sittplatser. Här börjar även den breddade strandpromenaden med markbeläggning i svart tegel och belysningspollare, som övergår i trä närmare stranden



Ringenäs strand

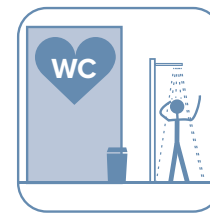
VYERNAS OCH VIDDERNAS STRAND

VISION. En välbesökt badstrand karaktäriserad av vidsträckta vyer, lek och aktivitet, där det också finns utrymme för avskildhet och lugn.



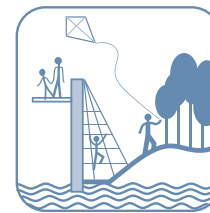
Ringenäs strand är en levande och välbesökt badstrand som lockar människor i alla åldrar. Dess signum är de vidsträckta vyerna över havet. Åtgärdsförslagen på standen i Ringenäs syftar till att vidareutveckla och förädla det redan ianspråkstagna området.

1. SERVICE OCH TILLGÄNGLIGHET



- toaletter
- duschar och fotsuschar
- dricksvattenposter
- välordnad sophantering
- parkering cykel och bil
- wifi-zoner
- digital temperaturmätning

2. AKTIVITET OCH UPPLEVELSE



- utsiktstorn
- aktivitet- och lektyta
- bastu

Ringenäs strand

VYERNAS OCH VIDDERNAS STRAND

1. Förtydligad huvudentré, välkomnande och överblickbar. Ett alternativ är att riva befintliga byggnader och ge plats för verksamheter, uteduschar och servicebyggnad kring en mindre torgyta. Detta vore ett sätt att disponera ytan på ett mer effektivt sätt, och göra den mer attraktiv och användbar. Ett annat alternativ är att rusta upp befintlig servicebyggnad, rusta upp cykelparkering och uteduschar, lägga till fotdusch, dricksvattenpost, lokaliseringstavla m.m.

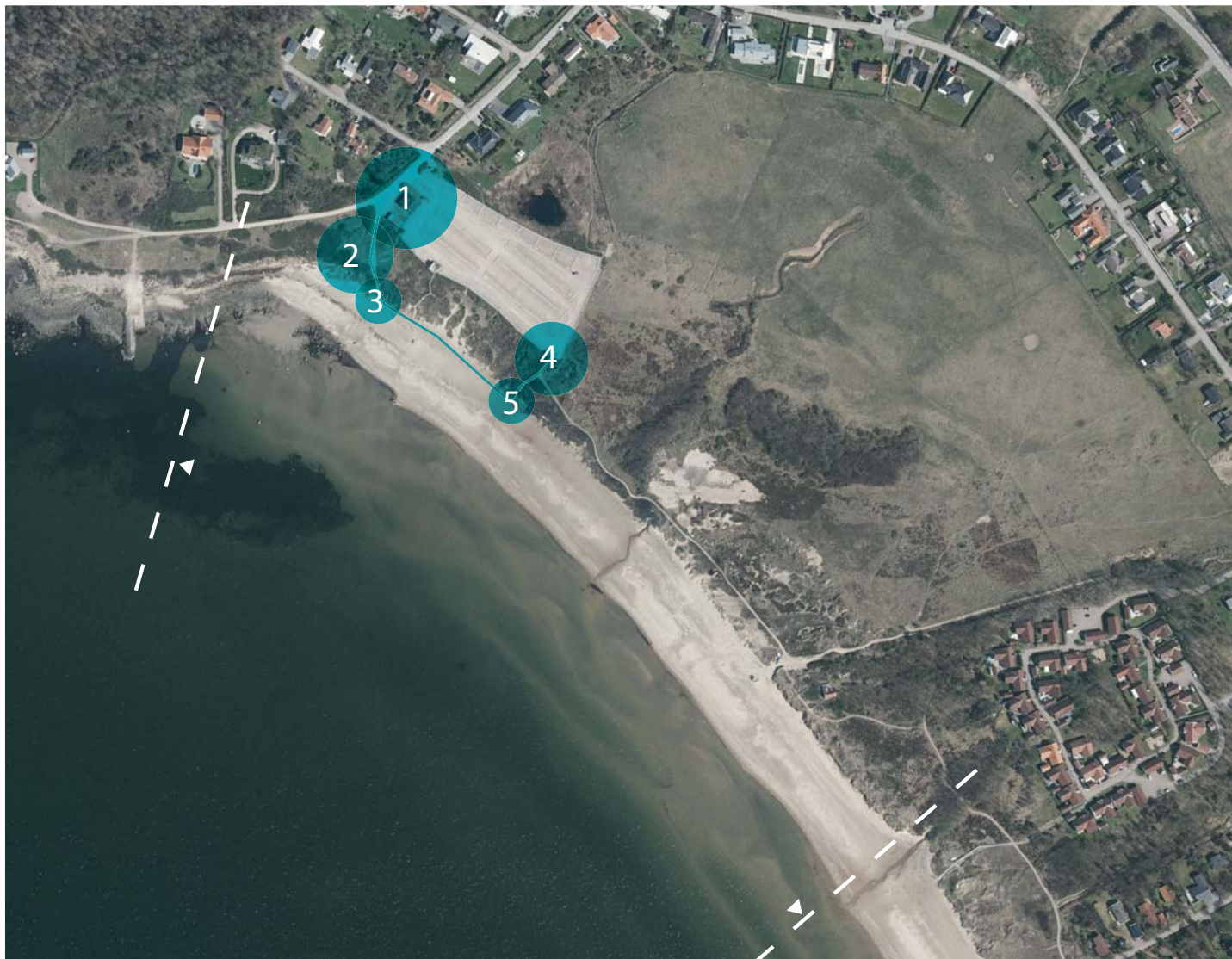
2. Yta för utsiktstorn och lekplats/aktivitetsyta: blickfång från väg, utblickar mot hav och natur. Dricksvattenpost.

3. Liten plats med trädäck att landa på vid strandpromenaden, i blickfång från entré: sitta, titta, vila, lek i skugga. Strandpromenaden leder vidare, utförs i trä.

4. Sekundär entré, trädäck leder ner mot strand. Ny toalett.

5. Liten plats, se nr 3.

Marken vid Ringenäs strand ägs inte av kommunen och delar av området omfattas av ett naturvårdsavtal. Dialog med markägare samt eventuell dispensansökan är en förutsättning för fortsatt planering.



Norra Haverdals strand

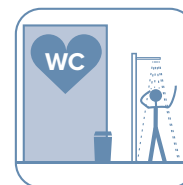
DEN NATURNÄRA STRANDEN

VISION. En välkomnande och lugn badplats med stark naturkaraktär, myllrande sandmarker och en spännande naturlekplats.



En naturpräglad badplats i dynlandskapet, där naturvärdena ges tyngd och prioritet. Entrén är välkomnande och överblickbar, med sittplatser och informationsskylt som berättar om naturreservatet och den biologiska mångfalden i sandmarkerna. Lekplatsen knyter an till det myllrande livet i sandmarkerna och inspirerar till upptäckande och lärande. Norra Haverdals strand är fortfarande en populär badplats, men även en plats för den som söker stillhet, utblickar och naturupplevelse.

1. SERVICE OCH TILLGÄNGLIGHET



- toaletter
- duschar och foduschar
- dricksvattenposter
- välordnad sophantering
- parkering cykel och bil
- wifi-zoner
- digital temperaturmätning

2. AKTIVITET OCH UPPLEVELSE



- aktivitets- och lekytor

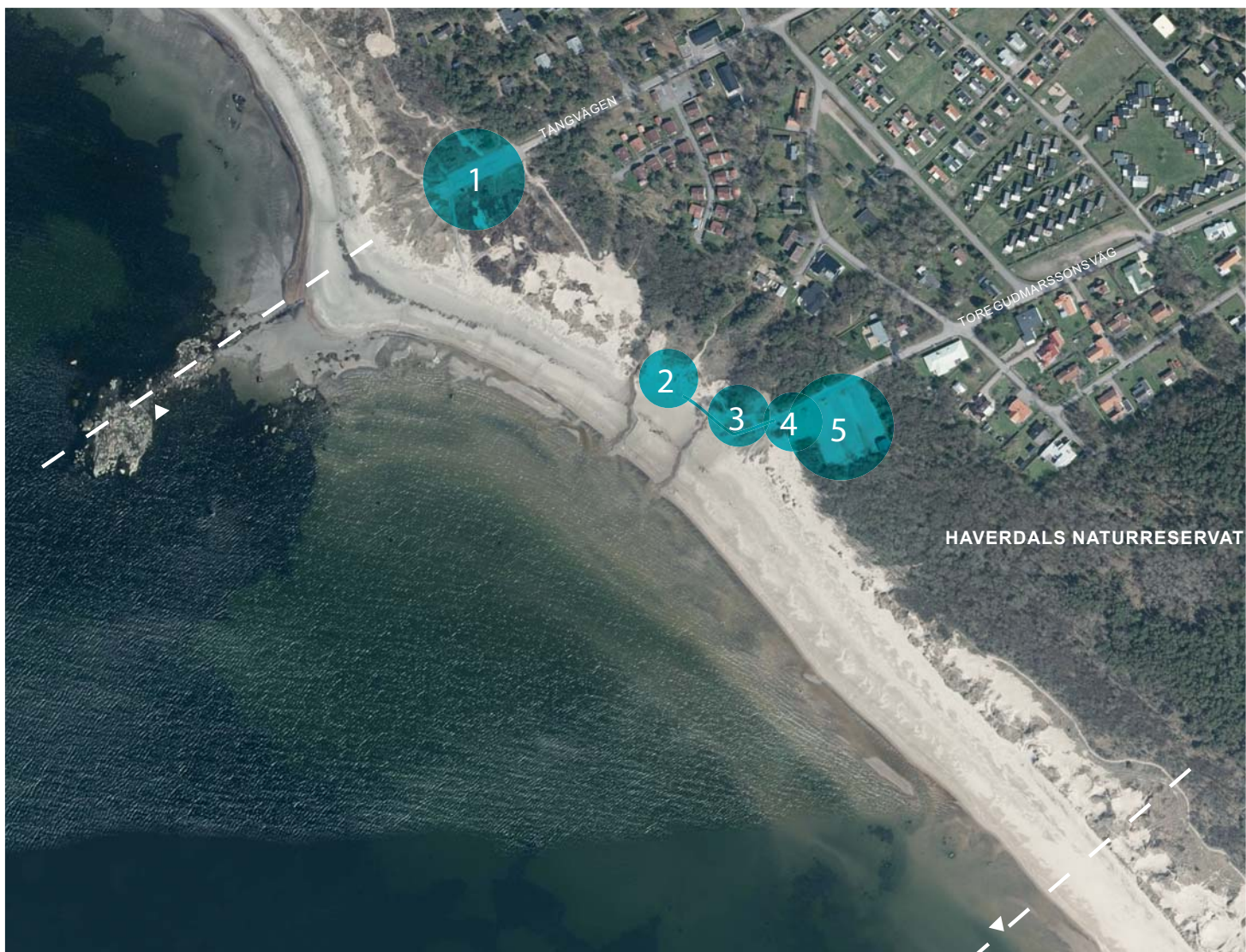
Norra Haverdals strand

DEN NATURNÄRA STRANDEN

1. Sekundär entré. Rusta upp bilparkering (asfalt), ny cykelparkering samt ny mindre toalettbyggnad och uteduschar enligt koncept.
2. Strandpromenaden slutar i en vistelseyta i trä.
3. Lekplats: sitta, titta, vila, leka i skugga. Möjligt gestaltningskoncept: det myllrande livet i sandmarkerna.
4. Plats för ny cykelparkering samt uteduschar och sophantering intill huvudentrén.
5. Huvudentré, välkomnande och överblickbar. Rusta upp servicebyggnad i sydöstra hörnet samt anlägg ny markbeläggning som underlättar rörelsen dit. Parkeringsplats utökas och struktureras upp.

Orienteringstavlorna ska förutom stranden även visa på kopplingen till naturreservatet och berätta om sandmarkerna.

Marken vid Norra Haverdals strand är del av ett icke kommunägt naturreservat och Natura 2000 område. Dialog med markägare samt eventuell dispensansökan är en förutsättning för fortsatt planering.



Västra stranden

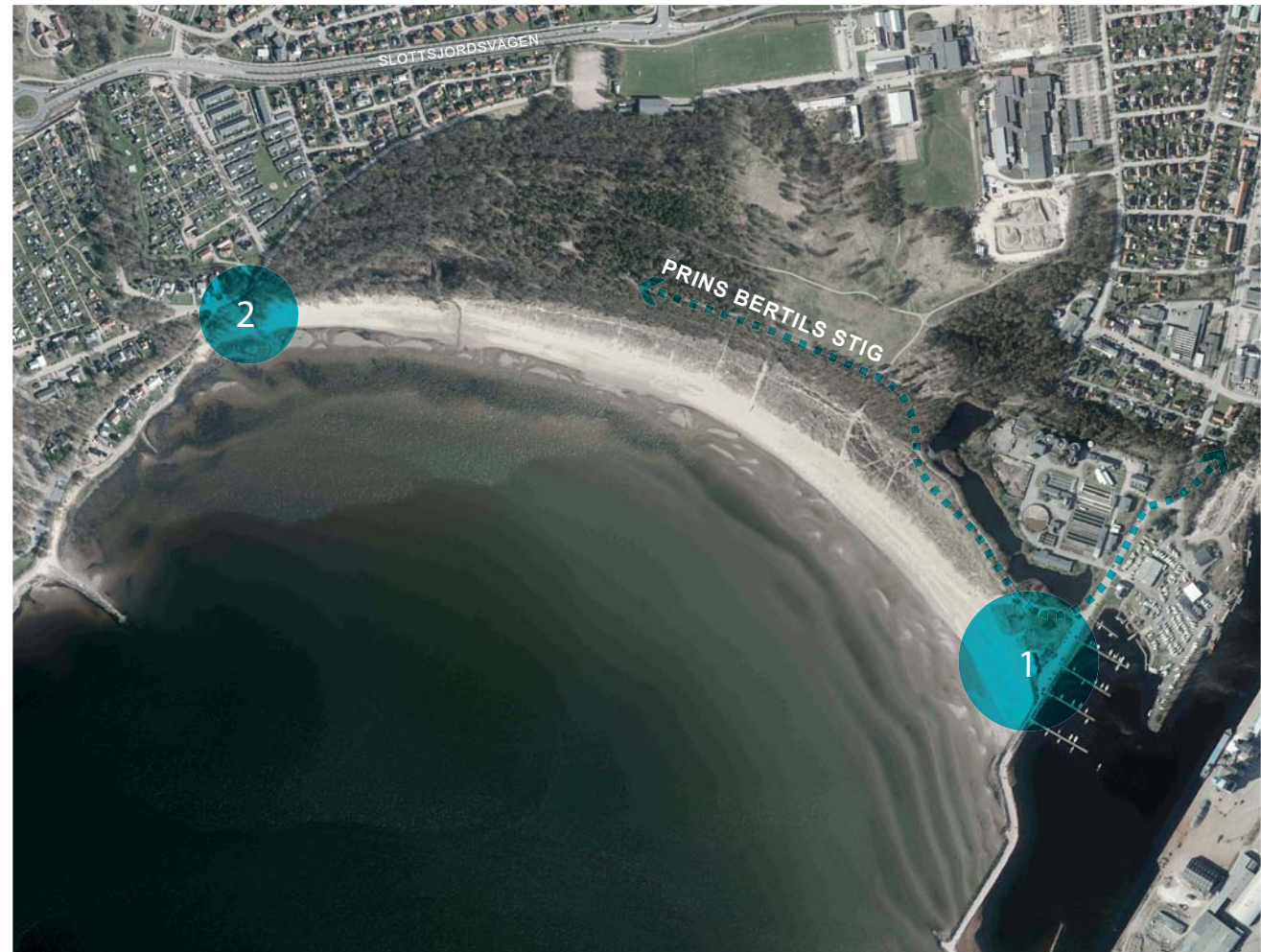
DEN STADSNÄRA AKTIVITETSSTRANDEN



VISION. Västra stranden är en livlig mötesplats nära staden, där människor kan utöva en mångfald av aktiviteter.

Här ryms kultur- och musikevenemang sida vid sida med fritidsfisket i småbåtshamnen och verksamheter som caféer och uthyrning av surf/ och kajakutrustning. Det finns också en tydlig koppling till Prins Bertils stig som stärker strandens rekreativa identitet. Västra stranden är en del av Alets naturreservat.

1. Huvudentré som kopplar mot centrum och småbåtshamnen. Plats för servicebyggnad med toalett och dusch samt upplåtelse och service i anslutning till befintliga verksamheter, som café. Information om stranden, naturreservatet och Prins Bertils stig.
2. Sekundär entré med informationsskylt och en ny mindre toalettbyggnad.



Referenser

Besöksnäringstrategi - Halmstad strategi 2030. Destination Halmstad AB 2017

Framtidsplan 2030. Strategisk översiktsplan för Halmstads kommun. Lagakraftvunnen 2015-01-05

Medborgardialog Östra stranden 2016 samt enkätundersökning 2017

Rapport Halmstad stranderosion, 2017-11-06. Sweco 2017

Samrådshandling. Framtidsplan 2050 Halmstads kommun. Förslag till ny översiktsplan. Beslutad av kommunstyrelsen 2020-10-13

Strategisk plan 2019-2023. Beslutad av kommunfullmäktige 2019-04-25

BILDMATERIAL

Sidan 12. Rastiland: Spielplatz am See: By Imbissbude at German Wikipedia - Own work, CC BY-SA 3.0, <https://commons.wikimedia.org/w/index.php?curid=37946750>

Sidan 13. Kaiserstrand, Lochau, Österrike: Böhringer Friedrich, https://commons.wikimedia.org/wiki/File:Badehaus_am_Kaiserstrand_3.JPG

Övriga fotografier är tagna av Radar arkitektur & planering AB eller Halmstads kommun. Illustrationer är gjorda av Radar arkitektur & planering AB.

Dokumentet har tagits fram av Radar arkitektur & planering AB på uppdrag av teknik- och fastighetsförvaltningen, Halmstads kommun.

Antagen i Teknik och fritidsnämnden 2021-11-15 , *Dnr TFN 2018/00907*

Projektledare:

Anneli Bylander –Teknik och fastighetsförvaltningen

Referensgrupp Halmstads kommun:

Sofia Warpman – Teknik och fastighetsförvaltningen

Martina Pihl Fritsi – Kommunledningsförvaltningen

Håkan Strömqvist – Destination Halmstad AB

Johan Persson – Destination Halmstad AB





RADAR

Radar Arkitektur & Planering AB
Surbrunnsgatan 6
411 19 Göteborg
031-10 98 90
kontoret@radar-arkplan.se