



KULTURMILJÖ
HALLAND

Patrikshills annex

Byggnadsantikvarisk utredning

Björn Ahnlund



Rapport

Bagaren 11, Sankt Nicolai församling, Halmstads kommun

2014:4



FOTO Björn Ahnlund, Kulturmiljö Halland
TEXT Björn Ahnlund, Kulturmiljö Halland
DIARIENUMMER 2014:63

RAPPORT

Bagaren 11, Sankt Nicolai församling, Halmstad kommun

Dnr. 2014-63

Björn Ahnlund

INNEHÅLLSFÖRTECKNING

Bakgrund.....	4
Historik.....	5
Beskrivning	7
Kulturhistoriskt värde.....	9
Källor.....	11
Fotografier januari 2014	12

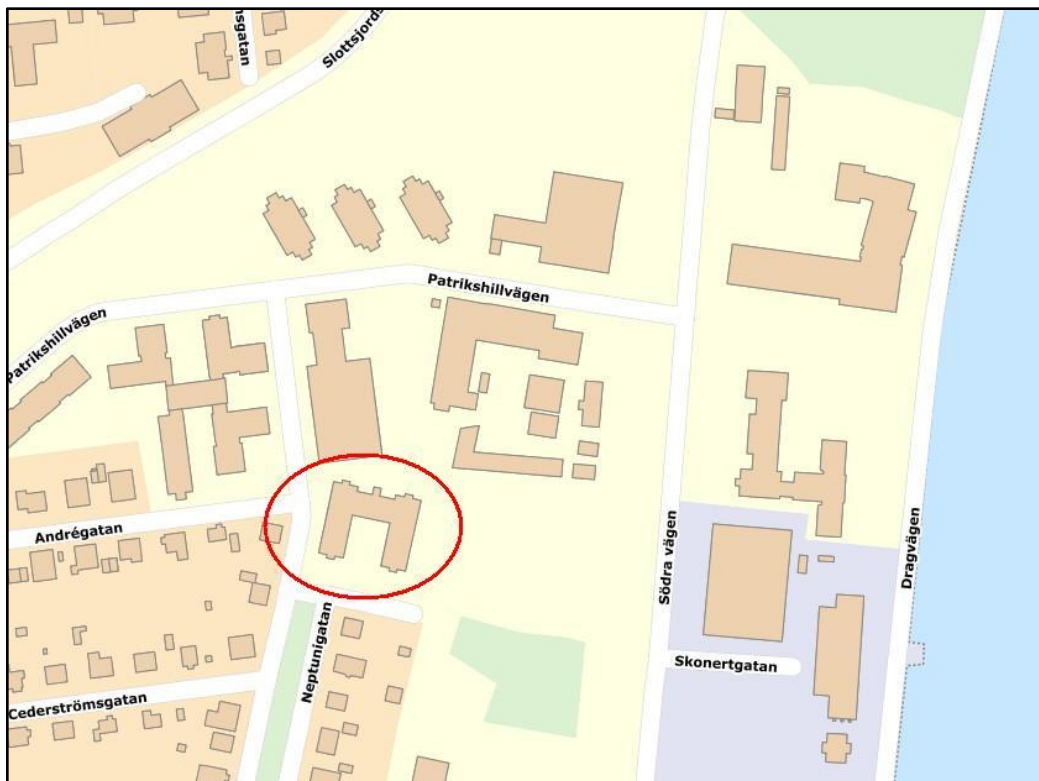
Bakgrund

Ålderdomshemmet Patrikshills annex fungerade som äldreboende fram till början av -00-talet och har därefter använts som vandrarhem och för studentboende. Sedan 2012 står byggnaden i tom och används främst som förvaringslokal.

I samband med framtagandet av en ny detaljplan för området har Kulturmiljö Halland fått i uppdrag att utreda och specificera byggandens kulturhistoriska värde.

Patrikshills annex har i Inventeringen av kulturhistoriskt värdefull bebyggelse 2006 utpekats och klassificerats med "B" på värdeskalan A-C, med motiveringen att anläggningen bl a har samhälls- och arkitekturhistoriska värden samt högt identitetsvärde.

Objekt: Patrikshills annex, kv Bagaren 11
Beställare: Halmstads kommun, Samhällsbyggnadskontoret
Antikvarie: Björn Ahnlund, Kulturmiljö Halland,
(Certifierad sakkunnig kontrollant av kulturvärden)



Anläggningen ligger i kv Bagaren. Karta Halmstads kommun, ©Lantmäteriet - 2012.

Historik

I kraft av politiska beslut och utifrån 1945 års ålderdomshemsutredning hade kommunerna blivit ålagda av staten att erhålla äldreomsorg. Först 1953 kunde dock det tidigare löftet om statsbidrag för uppförande av ålderdomshem infrias. Detta blev startskottet för nybyggnation över hela landet. Till skillnad från tidigare blev ålderdomshemmen nu renodlade "inackorderingshem" med en i stort sett lika avgift för de boende. Åldringsvården blev samtidigt avskild från socialhjälp.

Anläggningen i kvarteret Bagaren uppfördes av Halmstads Fastighetskontor såsom ett annex till ålderdomshemmet Patrikshill, som byggts några år tidigare. Arkitekt var Carl Estmar, Halmstad. Konstruktionsritningar utfördes av Rietz Ingenjörbyrå AB. Bygglov beviljades 11 juni 1963. En förutsättning var bl a att ett skyddsrum för 69 personer inrättades i källaren.

Den symmetriskt, i en U-form, utformade anläggningen bestod av en central byggnadskropp med putsad betongfasad med indraget entreparti, som innehöll trapphus, dagrum och kök mm, och två "flyglar" med röd tegelfasad, vilka främst innehöll bostadsrum.

Byggnaderna uppfördes på betongplatta. Väggarna bestod av ½ stens rött fasadtegel, 10 cm mineralullplatta, 14 cm tegel och innerväggar av tegel eller betong. Bjälklag bestod av armerad betong.

Namnet Patrikshill kommer från gården med samma namn som tidigare låg i området, ett lantbruk med betande hästar och kor ända bort mot Alevallen. I början av 1930-talet försvann åkrar och ängar när det civila flygfältet och småhusbebyggelsen vid nya Skepparegatan anlades. Lantbruket ägdes av staten (landshövdingen) men arrenderades ut. Huvudbyggnaden låg väster om Södra vägen (tidigare Tångvägen).

Carl Estmar (1915-2007) var verksam som arkitekt med bl a eget arkitektkontor från slutet av 1940-talet till mitten av 1960-talet. Han har ritat ett stort antal byggnader både privatbostäder och offentliga byggnader i Halmstad med omnejd. Ett välkänt byggnadsverk är Halmstads ishall, Sannarpshallen, ett mer anonymt är kv Juristen, ett kvartersstort bostadskomplex vid Fredsgatan. Som arkitekt arbetade Estmar med nybyggnad i den modernistiska skolan – låt vara med vissa traditionella inslag.

Sedan han blivit anställd som stadsarkitekt i Falkenberg 1965 blev Carl Estmar alltmer inriktad på bevarandefrågor. Liksom i andra städer var den gamla trähusbebyggelsen starkt hotad vid denna tid. Att gamla stan i Falkenberg står kvar och är så välbevarad anses till stor del vara Estmars förtjänst.

Beskrivning

Läge och omgivning

Patrikshills annex ligger vid Neptuniagatans norra ände i stadsdelen Söder. I närområdet söder och väster om byggnaden ligger trädgårdsstadens välplanerade rutnätsplan med enhetlig småhusbebyggelse från 1930-talet. En avlång park, Neptuniaparken, med lövtradsallé skapar en karakteristisk inramning av miljön. Norr om annexet, avskilda från trädgårdsstadsområdet, ligger byggskolans lokaler i den f d bussverkstaden samt, på motstående sida, ålderdomshemmets huvudanläggning.



Annexet skapar en tydlig fond åt Neptuniaparken och Neptuniagatan, som avslutning av trädgårdsstaden norrut.

Exteriör

Anläggningen består av en central byggnadsvolym samt två symmetriskt placerade längor, "flygelbyggnader", vilka är sammanbyggda i en U-form. Innergården mellan byggnaderna, som utgörs av en gräsplan samt planteringar och sittbänkar, skapar en rumskänsla.

Centralbyggnadens fasad består till stor del av fönster med gråsvarta fasadskivor ("HB-bröstning") under varje fönster. I de smala partierna mellan fönstren träder den bärande konstruktionen i den putsade väggen fram. I mittdelen på andra våningen är en indragen balkong med fristående pelare. Entrépartiet - som tidigare även det var indraget - består av bruneloxerade aluminiumdörrar med glasad överdel. Det framträdande taket är av mansardtyp och klätt med kopparplåt. På baksidan finns bl a ett varuintag och ingång till källaren.

Sidobyggnaderna, vilka sträcker sig söderut, är uppförda i två våningar med kraftfulla fasader av rött tegel. Skillnaden gentemot centralbyggnadens lätta skärmfasad är påtaglig. På kortsidorna sitter balkonger integrerade i tegelfasaden. Fasaderna har karakteristisk dekor-murning runt fönster och i gluggar (från toaletterna) mot innergården. Det kopparklädda, valmade taken är mycket flacka. På långsidorna finns partier i svart glas under fönster.



Huvudbyggnaden. Entrépartiet har tidigare varit indraget liksom andra våningen.

Interiör

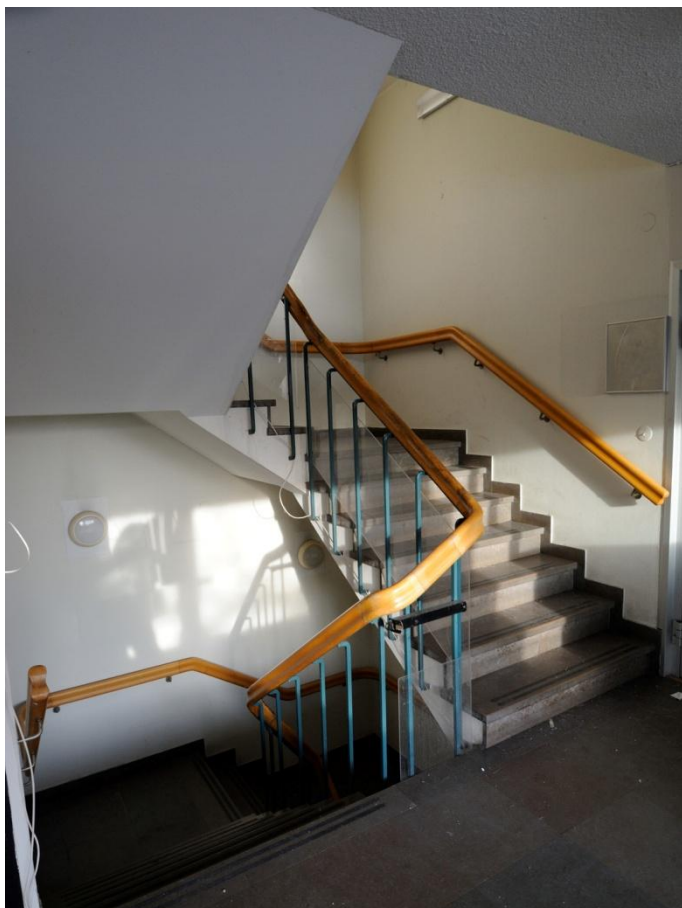
Huvudbyggnaden består av vestibul och trapphus med kalkstensgolv. Intill detta har inrymmts bl.a. dagrum, matsal, personalrum och tillagningskök.

Flyglarna består två våningar samt källare. De innehåller korridorer med bostadsrum och tillhörande toalett. Här finns även kök, bad- och duschrum samt olika ekonomiutrymmen. Planlösningen återkommer på plan 2. I källaren finns ekonomiutrymmen i form av pannrum, omklädningsrum, tvättrum etc. samt bl a en frisersalong

I källaren finns även ett s k *svepningsrum*, dit de avlidna åldringarna fördes före den sista vilan. Rummet är fint utformat med terrakottafärgat keramikgolv, brits och hylla i tegel samt lampetter på väggen.

Allmänskick

Anläggningens allmänskick är i huvudsak bra. Stomme, fasader och tak förefaller vara i gott skick. Några putsläpp på grunden kan noteras. Vissa fuktskador framträder vidare i källaren och några fönster uppvisar rötskador. Interiören är naturligt nog delvis ganska sliten.



Trapphuset i centralbyggnaden. Trappsteg av kalkstensskivor och fint utformade träräcken i björk.

Kulturhistoriskt värde

Skyddsstatus

Patrikshills annex är bedömd som bevarandeklass B i Bebyggelseinventeringen 2006. Den sammanfattande beskrivningen av klass B lyder: Objekts- och miljövärde, Regionalt intresse, Omistlig. Skyddas (vid behov) genom PBL 8:13-14 §, förvanskings- och rivningsförbud.

Byggnaden är idag ej skyddad i plan. Gällande detaljplan, ("Förslag till ändring och utvidgning av Stadsplanen för Södra förstaden i Halmstad") upprättad redan 1948 (rev 1950), dvs. långt innan byggnaden uppfördes, anger endast "A"; allmänt ändamål.

Kulturhistorisk värdeanalys

Anläggningen har ett *samhälls- och socialhistoriskt värde* såsom uttryck för äldrevårdens utveckling och exempel på 1960-talets ålderdomshem.

Arkitekturhistoriskt är Patrikshill ett fint exempel på senmodernism med traditionella inslag i lokal tappning.

Patrikshill är vidare *arktekoniskt* genomarbetat, både till funktion och utförande. Det symmetriska anslaget för tankarna till en herrgårdsanläggning med huvudbyggnad i mitten omgiven av två flyglar. Exteriören visar härigenom tydligt byggnadernas funktion. Byggnads-

volymernas olika karaktärer skapar arkitektoniskt spännande möten. Den öppna, genombrutna arkitekturen i centralbyggnadens yttre motsvaras av dess inre med entrérum, rum för samvaro, centralt trapphus etc. Mot detta ställs den mer slutna och lågmälda karaktären i sidoflyglarna med dess inre av enskilda/privata rum och sanitetsutrymmen. Det karaktäristiskt högresta mansardtaket på huvudbyggnaden kontra sidobyggnadernas avvikande takform betonar ytterligare byggnadernas inbördes förhållande.

Anläggningen har vidare ett *identitetsvärde* tillsammans med det närliggande Patrikshills ålderdomshem. Båda institutionerna är förknippade med åldringsvården i Halmstad sedan över 50 år.

Autenticitetsvärde: Patrikshills annex har till största del oförändrat sedan det uppfördes och har bevarat sin ursprunglighet trots andra funktioner under senare år. Exteriört har tillsynes endast entrépartiet förändrats.

Anläggningen har även ett *pedagogiskt värde* genom att dess tidigare funktion som ålderdomshem går att uppfatta.

Exempel på karaktärsskapande byggnadsdelar och detaljer

Exteriör

- Byggnadsform; central huvudbyggnad med sammanbyggda flyglar. Innergård med gräsmatta och träd. Inbyggd central balkong. Balkonger på gavlarna.
- Takmaterial och takform; ärgad koppar, mansardtak respektive flackt tak
- Fasadmateriäl; rött fasadtegel respektive puts.
- Fasaddetaljer; t ex spröjsverk i tegel framför toalettöfönster, fönsterbröstning i svart glas/skivmaterial.
- Bevarade entrédörrar till flyglarna, balkongräcken, belysningsarmatur.

Interiör

- Vackert trapphus med gedigna material.
- Omsorgsfullt utformat s k svepningsrum.
- Dörr- och skåpsinredning i enhetlig stil; trä/vit laminatskiva.
- Tidstypiska takarmaturer.
- Planlösning med avskilda rum i korridor respektive genomgångsrum i huvudbyggnaden.

Källor

Arkiv

Halmstads kommun, Byggnadskontoret

Ritningar, bygglovshandlingar

Tryckta källor

Peter Antman

Barn- och äldreomsorg i Tyskland och Sverige: Sverigedelen. Socialdepartementet 1996. (Internetversion)

Muntliga källor

Per Fält, Falkenbergs kommun

Fotografier

Samtliga foton av Björn Ahnlund. Fotografierna är tagna i digitalt format och förvaras i Kulturmiljö Hallands arkiv, film nr 2014-8

Fotografier januari 2014



Vy från söder.



Innergården mot västra flygeln.



Taklandskap med vackert ärgad kopparplåt.



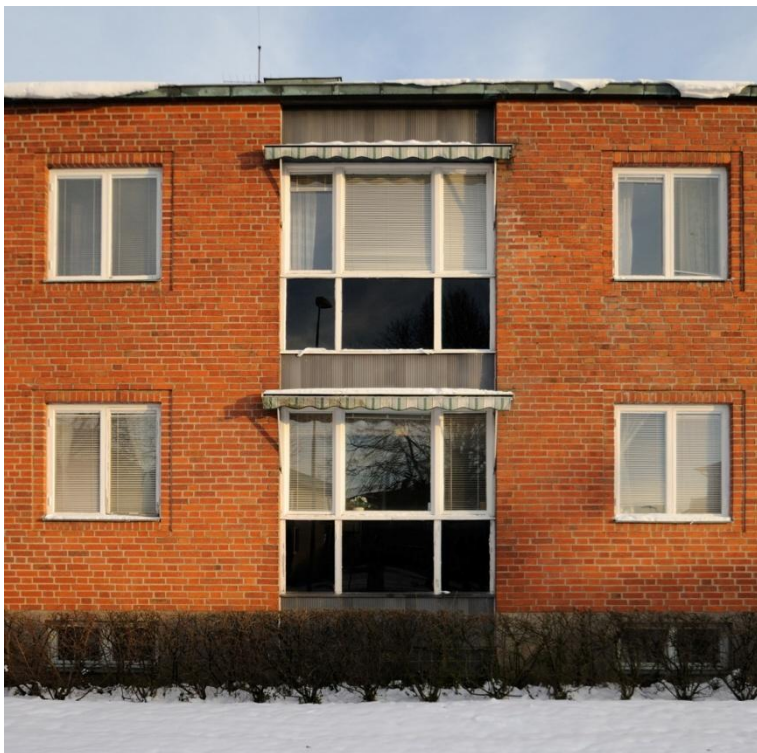
Flyglarna sedda från sydväst.



Fasader mot norr.



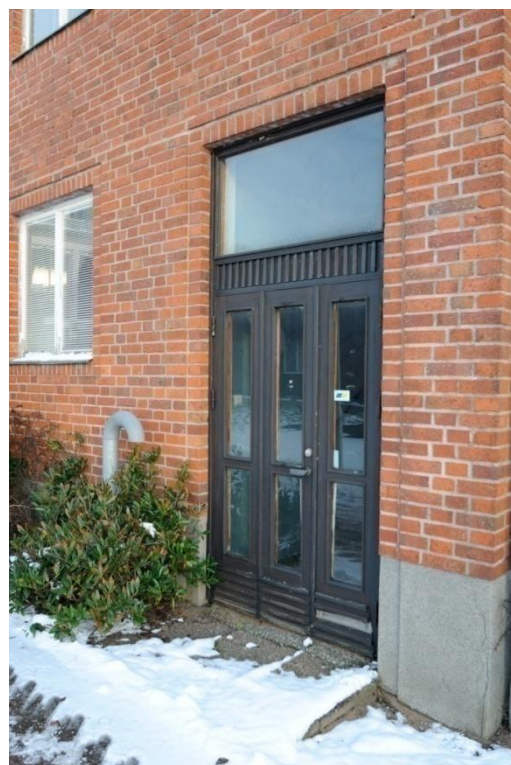
Centralbyggnaden mot norr med varuintag och ingång till källarvåning.



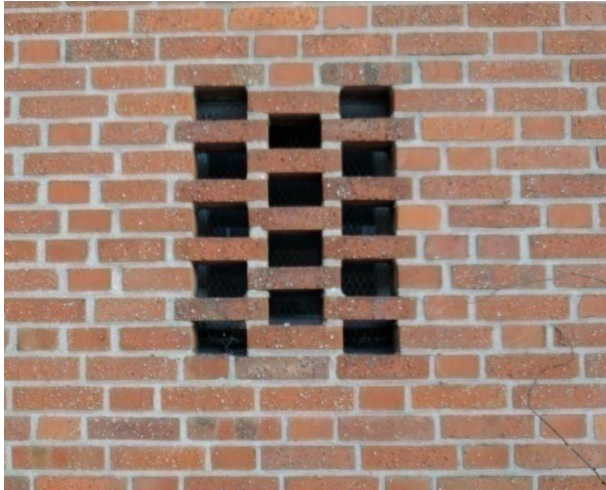
Fasasdetalj med svart glasparti under avvikande treluftsfönster samt indragen tegelomfattning runt fönster.



Balkongräcken i galvad plåt.



Ursprunglig entrédörr.



Tegelfasad med effektfull murning vid WC-fönster.



Samma detalj från insidan.



Väggarmaturer i kopparplåt.



Takarmatur i kopparplåt.



*Vestibulen. I taket syns spår
eftertidigare entréparti.
Kalkstensgolv.*



Personalsrum på plan 2.



Bostadsrum i flygeldelen.



Köksinteriör med skåpsinredning.



Korridor med bostadsrum mm. Material och utförande på dörrar och skåp i vitt laminat med sidor i trä är en karakteristisk återkommande detalj i inredningen.

Den inbyggda balkongen.





Svepningsrummet i källaren.



Frisersalong i källaren.



*Detalj av trapphus med
specialutformad handledare i björk.*



Postadress: Bastionsgatan 3 | 302 43 Halmstad | Tel: 035-19 26 00
E-post: kansli@kulturmiljohalland.se | Hemsida: www.kulturmiljohalland.se