

# Naturvärdesinventering, NVI Kistinge Industriområde

---



Fig. 1 Olika videarter är viktiga nektar och pollenleverantörer i området.

## Sammanfattning

En Naturvärdesinventering på fältnivå i detalj med tilläggen Detaljerad artförekomst, Naturvärdesklass 4 samt Generellt Biotopskydd har genomförts för det aktuella området. Naturvärdesobjekt har identifierats, tre objekt med naturvärdesklass 3 och tre objekt med naturvärdesklass 4. För Kistingebäcken och 6 st småvatten gäller strandskydd och för dessa samt naturvärdesobjekt nr 10, 11 och 14 gäller även generellt biotopskydd. Samtliga naturvärdesobjekt finns redovisade på kartan.

## Syfte

Syftet med NVI är att identifiera och avgränsa de geografiska områden i landskapet som är av positiv betydelse samt att dokumentera och naturvärdesbedöma dessa. Klassningen av objekten går från *högsta naturvärde, naturvärdesklass 1 (störst positiv betydelse för biologisk mångfald)*, via objekt med *högt naturvärde, naturvärdesklass 2 (stor positiv betydelse för biologisk mångfald)*, till objekt med *påtagligt naturvärde naturvärdesklass 3*

(påtaglig positiv betydelse för biologisk mångfald). I denna inventering är även objekt med naturvärdesklass 4 (viss positiv betydelse för biologisk mångfald) identifierade.

## Metod

Naturvärdesinventeringen följer standarden, SS199000:2014, för definitioner av begrepp m m se denna.

Vid NVI på fältnivå ska fältinventering ingå. Fältinventeringen ska utföras på ett sätt så att utföraren utifrån beprövad kunskap och erfarenhet eftersöker de biotopkvaliteter och arter som är av positiv betydelse för biologisk mångfald inom respektive naturtyp.

## Uppdrag

Uppdraget innebär att naturvärdesinventera delar av Kistinge industriområde. Förutom att peka ut värdefulla naturvärdesobjekt ska även påverkan på dessa objekt beskrivas samt förslag till kompensatoriska åtgärder föreslås. Invenetringen ska särskilt uppmärksamma grod- och kräldjur, insekter och övrigt växt- och djurliv.

## Utförare

Uppdraget utfördes av MiNA natur, Kill Persson.

## Tidpunkt

Fältinventeringen utfördes under april-maj 2015 och innebar 3 fältbesök under dag- och kvällstid.

## Allmän beskrivning av inventeringsområdet

Området består av en blandning av naturtyperna *Infrastruktur och bebyggd mark*, *Åkermark*, *Igenväxningsmark*, *Park och trädgård* samt *Äng och betesmark*. De limniska naturtyperna *Småvatten* och *Vattendrag* i form av mindre bäckar, diken och mårgelhålor finns i åkermarken. I en del lövskogsdungar förekommer de rödlistade träden alm<sup>CR</sup> (*Ulmus glabra*) och ask<sup>EN</sup> (*Fraxinus excelsior*). Rödlistning av dessa arter beror i främsta hand på grund av sjukdomar och inte av att vissa geografiska områden bevaras. Längs industrijärnvägen och cykelbanan utmed väg 15 finns intressanta växtmiljöer

Området präglas av sin historiska bakgrund som jordbruksmark samtidigt som det sentida inslaget av industrimark är starkt.

## Karta

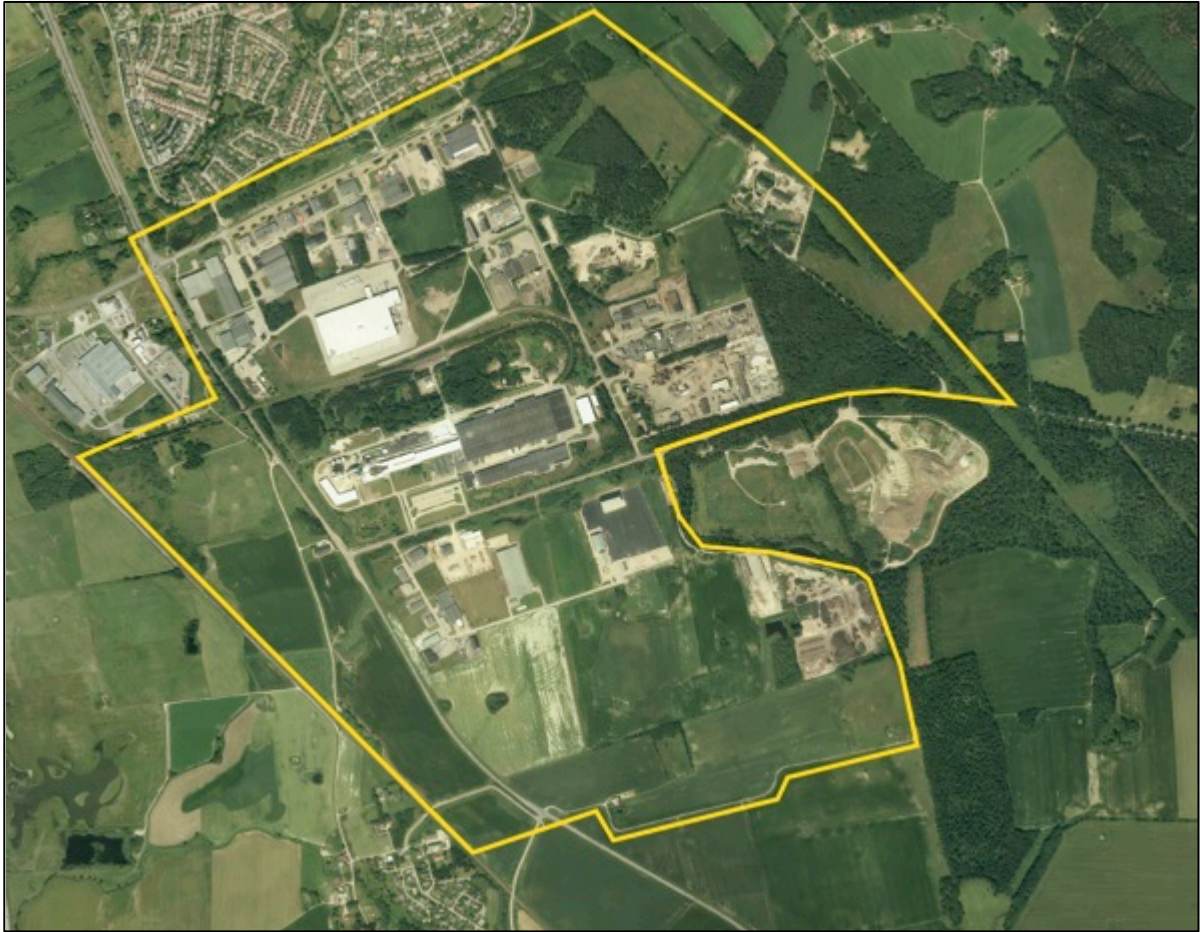


Fig. 2 Kistinge Industriområde med avgränsning av inventeringsområdet

## Naturvärdesobjekt

### 1 Fyllingebäcken, norra gränsen

#### *Naturtyp*

Mindre bäck som rinner i en fuktig svacka med en del klibbal (*Alnus glutinosa*) och olika videarter (*Salix sp.*).

#### *Naturvärdesklass med motivering*

Visst naturvärde, Naturvärdesklass 4 på grund av sitt obetydliga artvärde men med ett visst biotopvärde.

#### *Naturvårdsarter, skyddade arter*

-



Fig. 3 Längs Fyllingebäcken finns gott om videsnår och tillfälliga vattensamlingar.

## *2 a Kistingebäcken*

### *2ba Kistingebäcken, norra*

#### *Naturtyp*

Mindre bäck som rinner i en fuktig svacka med en del olika videarter (*Salix sp*), i vissa delar finns en krans av bladvass längs fåren.

#### *Naturvärdesklass med motivering*

Visst naturvärde, Naturvärdesklass 4 på grund av sitt obetydliga artvärde men med ett visst biotopvärde.

#### *Naturvårdsarter, skyddade arter*

-

#### *Tidigare inventeringar, lagskydd*

I början av 2000-talet inventerades Kistingebäcken avseende bottenfaunan och påverkan i detta vattendrag är påtaglig med relativt låga kvaliteter, se Bottenfaunaundersökning Alcontrol Laboratories 2002.

Strandskydd 100 m gäller för Kistingebäcken.

## *3 Alsumpskog*

#### *Naturtyp*

Fuktig skog huvudsakligen med klibbal. En del av träden står på så kallade socklar, se fig. 5, vilket kan tyda på en viss ålder på miljön och att man tidigare då och då avverkat huvudstammen varefter nya stammar vuxit upp från stubben.

#### *Naturvärdesklass med motivering*

Visst naturvärde, Naturvärdesklass 4 på grund av sitt obetydliga artvärde men med ett visst biotopvärde.

#### *Naturvårdsarter, skyddade arter*

-



*Fig.4 I alsumpskogen spirar ormbunken strutbräken bland alsocklar.*



Fig. 5 På en alsockel har en hackspett gått loss på en äldre alstam.

#### 4-9 Småvatten

Småvattnen är av typen mägerhål och har sitt ursprung i upptagning av mägerceller runt sekelskiftet 18-1900. Därefter har de vattenfylts och runt de flesta finns en del lägre videbuskage och en del vass.

#### Naturtyp

Huvudrag

#### Naturvärdesklass med motivering

Påtagligt naturvärde, Naturvärdesklass 3, naturvårdsobjekt nr 6 och 7. Visst naturvärde med såväl enstaka naturvårdsarter som ett visst biotopvärde. De övriga har Naturvärdesklass 4 på grund av sitt obetydliga artvärde men med ett visst biotopvärde, (Nvo 4-5 samt 8-9).

#### Naturvårdsarter, skyddade arter

I två av mägerhålor, nr 6 och 7, fanns groddrom av brungroda, *Rana sp.* Från en hördes spelande åkergroda *Rana arvalis*.

#### 10-11 Åkerholme

#### Naturtyp

Holme av icke-plöjd mark som är omgiven av åkermark. På åkerholmen finns en del träd och buskar.

#### *Naturvärdesklass med motivering*

Visst naturvärde, Naturvärdesklass 4 på grund av sitt obetydliga artvärde men med ett visst biotopvärde.

#### *Naturvårdsarter, skyddade arter*

-

#### *12-13 Betesmarker*

Två mindre områden med betesmark finns. Dessa områden är relativt näringspåverkade och har en ganska trivial flora men genom att de inte längre plöjs och har en del träd- och buskrader på vissa kanter är de positiva biotoper i åkerlandskapet.

#### *Naturtyp*

Huvudrag

#### *Naturvärdesklass med motivering*

Visst naturvärde, Naturvärdesklass 4 på grund av sitt obetydliga artvärde men med ett visst biotopvärde.

#### *Naturvårdsarter, skyddade arter*

-



*Fig. 6 dike längs åkermark omfattas av det generella biotopskyddet  
Naturvärdesobjekt nr 14 och 15 Dike*

Mindre dike/vattendrag längs som rinner längs skogskanten, i övriga delar är vattendraget kulverterat.



*Fig. 7 Längs åkerkanten rinner detta dike nr 15 ut i Fyllingebäcken.  
Foto*

### *16 torrbackar runt cykalbana och industrijärnväg*

Längs cykelbanan utmed väg 15 och längs industrispårets i områdets nordvästra del finns inslag av biologiskt värdefulla biotoper som ljusöppna, torra gräsmarker. Här finns också en del äldre fynd av bland annat Hallands landskapsväxt, hårginst, *Genista pilosa*.

#### *Naturtyp*

Huvudrag

#### *Naturvärdesklass med motivering*

Påtagligt naturvärde, Naturvärdesklass 3, med såväl enstaka naturvårdsarter som ett visst biotopvärde.

#### *Naturvårdsarter, skyddade arter*

Hårginst<sup>NT</sup> förekommer längs cykelbanan. Genom fortsatt öppethållande och viss marktörning skulle ginsten gynnas ytterligare.





Fig. 8 Industrijärnvägen i norr har naturvärden som lätt kan förstärkas

### Generellt Biotopskydd

Naturvärdesobjekten nr 4-9 är småvatten samt nr 10 och 11 är åkerholmar och omfattas av det generella biotopskyddet. Det gör även dikena objekten nr 14 och 15, se karta.

### Övrig artdata och skyddade arter

I Artportalen och även via Länsstyrelsens uttag från ArtDatabankens fynddatabas finns en del fynd av rödlistade och skyddsklassade fåglar, framför allt rovfåglar som använder området tillfälligt.

Uppgifter kring andra rödlistade arter som *sånglärka*, *ängspiplärka*, *sävspurv*, och *gulspurv* visar på att dessa arter finns i inventeringsområdet. Dessa arter är beroende öppna marker med rik fröförekomst samt mindre våtmarker. Det är viktigt att liknande biotoper kan skapas inom grönytestrukturen i området. Även utanför området finns flera liknande miljöer som kan låta arter flytta mellan olika miljöer i landskapet.

Åkermadd<sup>EN</sup> (*Sherardia arvensis*) är ett åkergräs som uppträder tillfälligt i stråsäd. Arten finns noterad fram till 2007 och verkar sedan minska fram till 2012. Arten förekommer även i tippmiljöer och kan leva kvar i gränsen mot Kuskatorpets kompostanläggningar.

Längs cykelbanan finns en del äldre fynduppgifter av växten hårginst. Det är troligt att arten fortfarande förekommer, framför allt om rätt skötselåtgärder genomförs.

## Fördjupad artinventering

Salamandrar har särskilt eftersökts genom besök på kvällstid/efter mörkrets inbrott då man med hjälp av en stark ficklampa lättare kan hitta salamandrarna om de finns i småvattnet. Inga fynd av salamandrar har gjorts i något småvatten. I samband med detta lyssnades även efter sjungande fåglar så kallade nattsångare. I området finns gott om näktergal och väster om väg 15 fanns även den i länet ovanliga gräshoppsångaren som sjöng från ett område med högt gräs i närhet av norra Kistingebäcken.

## Kompensatoriska åtgärder

I området kan dagvattenhantering kopplas samman med ursprungliga vattendrag. Vid dammar kan exempelvis såväl viktiga buskmiljöer med olika videarter såväl som solöppna delar (mot söder och väster) skapas. I kantzoner runt våtmarker kan en del trädstammar läggas i så kallade faunadepåer vilket gynnar insektslivet som övervintrande grod- och kräldjur. Viktiga är att grönytor och dagvattenhantering länkas samman så att även en ”grön” infrastruktur skapas vilket innebär att växter, djur och svampar kan förflytta sig och spridas inom området.

Området längs cykelbanan och industrispåret sköts även med en del grus- och sandblottor vilket gynnar ginsten i området.

## Källor

[www.artportalen.se](http://www.artportalen.se), fynddata

Alcontrol Laboratories: Bottenfaunaundersökning i Kistingebäcken 2002.

