

# KULTURHISTORISK UTREDNING HARPLINGE 1:13 UTREDNING INFÖR DETALJPLAN

2021-03-24



wsp

# KULTURHISTORISK UTREDNING HARPLINGE 1:13

Utredning inför detaljplan

## KUND

**Halmstads Kommun**

## KONSULT

### **WSP Byggprojektering**

Box 574

201 25 Malmö

Besök: Jungmansgatan 10

Tel: +46 10-722 50 00

WSP Sverige AB

Org nr: 556057-4880

**wsp.com**

## KONTAKTPERSONER

Paul Hansson, mob: 0706-311041,

e-post: [paul.hansson@wsp.com](mailto:paul.hansson@wsp.com)

Omslag: Gyllene tider fotograferade år 1979 på gräset framför det f.d. ålderdomshemmet i Harplinge där de hade sin första replokal i källaren.

UPPDRAGSNAMN  
Kulturhistorisk utredning  
Harplinge 1\_13 dp

UPPDRAGSNUMMER  
10316511

FÖRFATTARE  
Paul Hansson

DATUM  
2021-03-04

ÄNDRINGSDATUM

Granskad av

Godkänd av

# INNEHÅLL

<b>1</b>	<b>INLEDNING</b>	<b>4</b>
1.1	BAKGRUND	4
1.2	UPPDRAGET	4
1.3	KORT ORIENTERING OM OBJEKTET	4
<b>2</b>	<b>FÖRUTSÄTTNINGAR</b>	<b>5</b>
2.1	RIKSINTRESSEN	5
2.2	GÄLLANDE DETALJPLAN	5
2.3	KULTURMILJÖPROGRAM	5
2.4	INVENTERINGAR	6
<b>3</b>	<b>HISTORIK</b>	<b>7</b>
3.1	OM ÅLDERDOMSHEM OCH BARNDAGHEM	7
3.2	ÅLDERDOMSHEMMET I HARPLINGE	7
3.2.1	Plats och tillkomst	7
3.2.2	Ålderdomshemmet 1930	9
3.2.3	Ålderdomshemmet 1947	10
3.2.4	Personalbostaden 1955	12
3.2.5	Förskola, fritidsgård och Gyllene Tider	13
3.2.6	Förskolan Skeppet och fram till idag	14
<b>4</b>	<b>OBJEKTSBESKRIVNING</b>	<b>15</b>
4.1	FASTIGHETEN	15
4.2	ÅLDERDOMSHEMMET	15
4.2.1	Exteriör	15
4.2.2	Interiör	17
4.3	PERSONALBOSTADEN	22
4.3.1	Exteriör	22
4.3.2	Interiör	22
<b>5</b>	<b>KULTURHISTORISK VÄRDERING</b>	<b>24</b>
<b>6</b>	<b>FÖRSLAG TILL PLANBESTÄMMELSER</b>	<b>24</b>
<b>7</b>	<b>KÄLLOR</b>	<b>25</b>
7.1	ARKIV	25

# 1 INLEDNING

## 1.1 BAKGRUND

Bakgrunden till denna utredning är att Halmstads kommun har fått i uppdrag att i detaljplan pröva bostads-, kontors- och skoländamål samt ökad byggrätt på fastigheten Harplinge 1:13.

## 1.2 UPPDRAGET

För fortsatt arbete med framtagande av detaljplanen behövs en kulturhistorisk bedömning då fastigheten är belägen inom kulturmiljöprogram för Halmstads kommun (Harplinge stationssamhälle) samt att två befintliga byggnader inom detaljplanen är av kulturhistoriskt värde. De kulturhistoriska värdena behöver därför redogöras för och hur de eventuellt kan komma att påverkas av ny exploatering.

Utredningen skall ligga till grund för att säkerställa kulturhistoriska värden.

Resultatet av utredningen tillsammans med förslag på planbestämmelser för att säkerställa områdets kulturvärden sammanställs i denna rapport.

## 1.3 KORT ORIENTERING OM OBJEKTET

Denna utredning berör bebyggelsen till ett f.d. ålderdomshem som senast använts som barndaghem. Det är beläget på fastigheten Harplinge 1:13 i Harplinge stationssamhälle. Harplinge ligger ca 15 km norr om Halmstad och är kyrkbyn i Harplinge socken som med järnvägen 1886 växte ut till ett stationssamhälle. Harplinge har ca 1500 invånare.



Figur 1 Harplinge med utredningsområdet markerat med orangestreckad linje i den vita ringen. Det markerade området till höger ingår inte i utredningen. Källa: Halmstad kommun.

## 2 FÖRUTSÄTTNINGAR

### 2.1 RIKSINTRESSEN

Harplinge 1:13 ligger inte inom riksintresse för kulturmiljövård. Närmsta riksintresse, N 31 Vapnöden, ligger ca 5 km bort.

### 2.2 GÄLLANDE DETALJPLAN

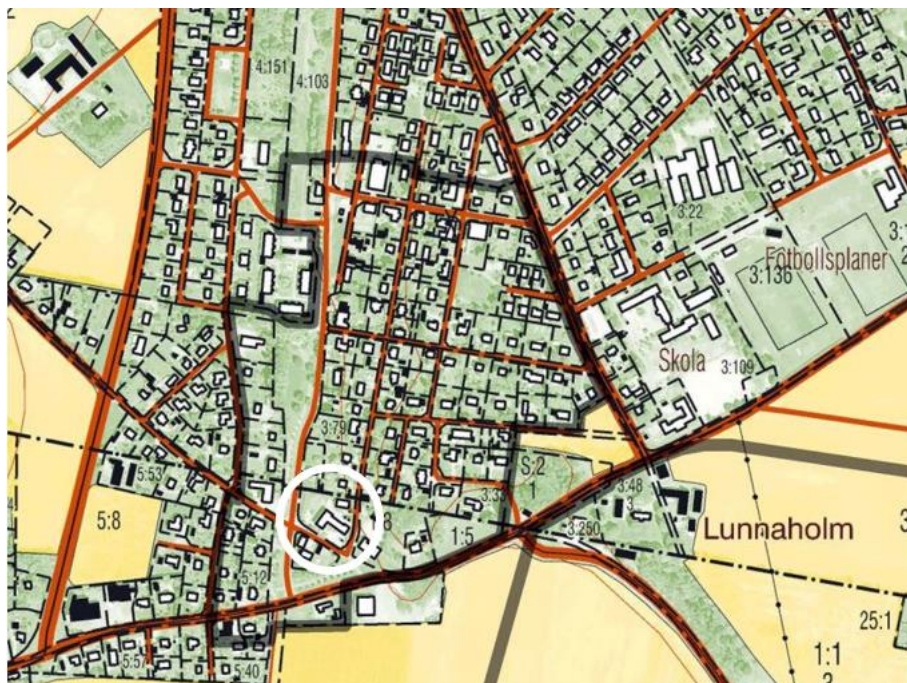
Gällande detaljplan har nummer 1380-P791 och är lagakraftvunnen 1988-12-21. Byggnaderna på fastigheten Harplinge 1:13 har inte getts bestämmelser avseende kulturvärden.



Figur 2 Utsnitt ur gällande detaljplan från 1988 som visar att fastigheten inte omfattas av bestämmelser avseende kulturvärden.

### 2.3 KULTURMILJÖPROGRAM

Det f.d. ålderdomshemmet inklusive personalbostaden och Harplinge stationsmiljö är omnämnda i *Kulturmiljöprogram för Halmstads kommun*, daterat 2014-03-20.



Figur 3 Utsnitt ur Kulturmiljöprogram för Halmstads kommun, med området nr. 13 Harplinge Stationsområde inringat med svart och utredningsområdet inom vit ring.

Harplinge stationssamhälle beskrivs med följande ord:

*Harplinge stationssamhälle har sedan dess uppkomst i slutet av 1800-talet utgjort navet i den omgivande jordbruksbygden. Utmed det gamla järnvägsområdet och i området öster om stationen finns välbevarad och differentierad bebyggelse från olika perioder. Med järnvägsstationen och väderkvarnen "mitt i byn" som utgångspunkt speglar denna stationssamhällets storhetsperiod och utveckling. Bebyggelsen är ganska heterogen men utmärks av en gemensam småskalig karaktär. Det rutformade gatunätet är här ett viktigt inslag liksom träd och uthus.*

Figur 4 Utdrag ur Kulturmiljöprogram för Halmstad sid. 147.

De rekommendationer som ges är följande:

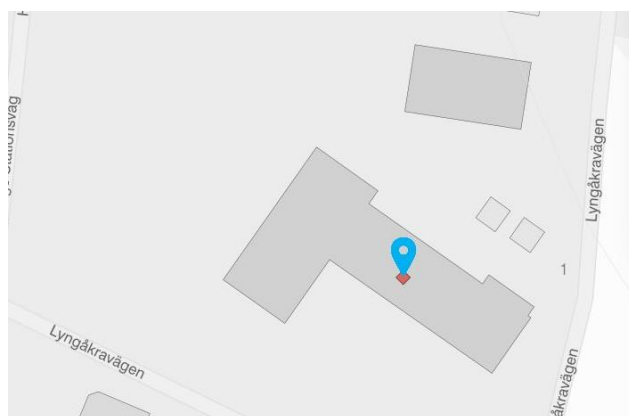
- Den kulturhistoriska värdefulla bebyggelsen vårdas och renoveras med hänsyn till dess arkitektur, historia och ursprungliga utseende.
- Ny bebyggelse bör placeras utmed befintligt gatunät och genom skala, proportioner och utformning förhålla sig till befintlig bebyggelse.
- Karaktärsskapande element såsom alléer och träd i gaturum, stenmurar, uthus mm bör vårdas och bevaras.

## 2.4 INVENTERINGAR

Halmstad kommun har en bebyggelseinventering utförd 2005 – 2009 av Kulturmiljö Halland. Bebyggelsen har klassificerats i tre klasser:

- Klass A - Mycket högt värde av nationellt intresse
- Klass B - Högt värde av främst regional betydelse
- Klass C - Kulturhistoriskt värde av i första hand lokal och miljömässig karaktär (markeras med röd fyrkant)

På fastigheten Harplinge 1:13 har en byggnad givits klass C och det är det f.d. ålderdomshemmet. I bebyggelseinventeringen anges såväl den historiska som nutida kategorin "Utbildning och vetenskap – Skolbyggnad" vilket är felaktigt då den historiska funktionen var ålderdomshem. Som värderingskriterier anges "Miljöskapande värde, Pedagogiskt värde, tydlighet och Samhällshistoriskt värde".



Figur 5 Utsnitt ur Halmstad kommuns digitala kartverktyg visar att det f.d. ålderdomshemmet getts Klass C i bebyggelseinventeringen, personalbostaden i norr har inte getts någon klassificering.

## 3 HISTORIK

### 3.1 OM ÅLDERDOMSHEM OCH BARNDAGHEM

I äldre tider kallades ålderdomshem för fattigstuga eller fattighus. Dit fick de flytta som på grund av fattigdom, ålderdom, sjukdom eller handikapp saknade möjlighet till egen försörjning. Fattigstugorna sköttes av socknarna, dvs de kyrkliga församlingarna, som då hade motsvarande roll som nutidens kommuner. Gamla som inte blev placerade på fattighuset eller i en backstuga, kunde också bli föremål för en fattigauktion eller rotegång, det sistnämnda innebar att de fick kost och logi genom att gå mellan de gårdar som ingick i roten. Fattigstugor, liksom rotegång, förbjuds i Sverige i 1918 års fattigvårdslag och sedan samma år är Sveriges kommuner skyldiga att bedriva äldreboende.

Barndaghem och förskolor kom som en effekt av 1975 års förskolelag. Den innebar förskola för sexåringar, avgiftsfri 525 timmar om året, och ledde till planmässig utbyggnad av förskoleverksamheten i varje kommun för barn med förvärvsarbetande eller studerande föräldrar. Förskolelagen var i sin tur en följd av den s.k. Barnstugeutredningen (SOU 1972:27) som pågick i fyra år (1968–1972). I utredningen behandlas även byggnader, lokaler, inom- och utomhusmiljö på hela 87 sidor och till denna del i utredningen var knutet 6 arkitekter och 2 konstnärer. Då förskoleverksamheten i detta, liksom säkert i många andra fall, inrymts i en befintlig byggnad uppförd för annat ändamål har det inte varit möjligt att följa om och hur Barnstugeutredningens förslag för förskolors utformning följts. Det finns inga ändringsritningar utförda i samband med att ålderdomshemmet började användas för förskoleverksamhet och vid besiktningen den 10 februari 2021 noterades inga större ändringar gentemot ritningarna från 1947.

### 3.2 ÅLDERDOMSHEMMET I HARPLINGE

#### 3.2.1 *Plats och tillkomst*

De äldsta ritningarna över ålderdomshemmet i Harplinge är från år 1929 och fastställda år 1930. Dessa är emellertid benämnda "Förslag till ändring av ålderdomshemmet i Harplinge" och det fanns alltså redan då ett ålderdomshem på platsen. Detta stämmer med den häradsekonomiska kartan från åren 1919–1925 som markerar en byggnad på tomten. Tittar vi i Lantmäterimyndigheternas arkiv finns handlingar rörande en avsöndring från prästgården Harplinge 1:3 som visar att Harplinge kommun ansökt om att från prästgården få avsöndra mark för att kunna uppföra ett fattighus, vilket beviljades den 16/12 år 1887 och fastställdes 1891. Ansökan gällde de ägofigurer som på lagaskifteskartan från år 1856 betecknades med 1458, 1459 och 1460 vilket är den plats där ålderdomshemmet står idag. Det är alltså troligt att ålderdomshemmet uppfördes i början av 1890-talet. Senare kom den mark som avsöndrades att användas för fler allmänna ändamål som skola och epidemisjukhus.



Figur 6 Utsnitt ur lagaskifteskartan för Harplinge år 1856 med ägofiguerna 1460, 1459 och 1458 som avsöndrades för att ge plats åt en fattigstuga.



Figur 7 Utsnitt ur häradsekonomiska kartan åren 1919–1925 som visar att en byggnad står på platsen för dagens f.d. ålderdomshem, markerat med vit ring.

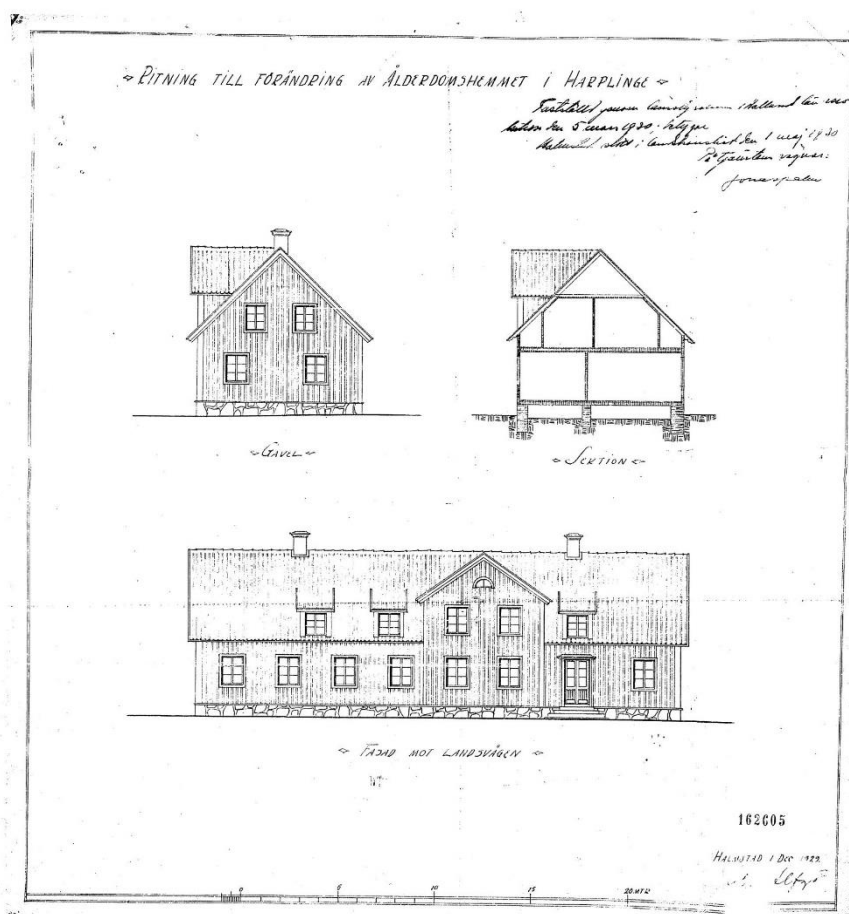
Sedan Kongl. Majt genom närligt bref den  
16 December 1887 medgifvit att till plats för ett  
fattighus för Harplinge kommun finge användas  
hela det område, som i skifteskartan öfver Har-  
plinge kyrkoherdeboställe, 1 mantal N<sup>o</sup> 1 Harplinge,  
finnes betecknadt med ägofiguerna N<sup>o</sup> 1458–1460  
och som enligt förste Lantmätarens i landet intyg

Figur 8 Utsnitt ur handling om avsöndring från Harplinge kyrkoherdeboställe för uppförande av ett fattighus. Källa Lantmäteriet



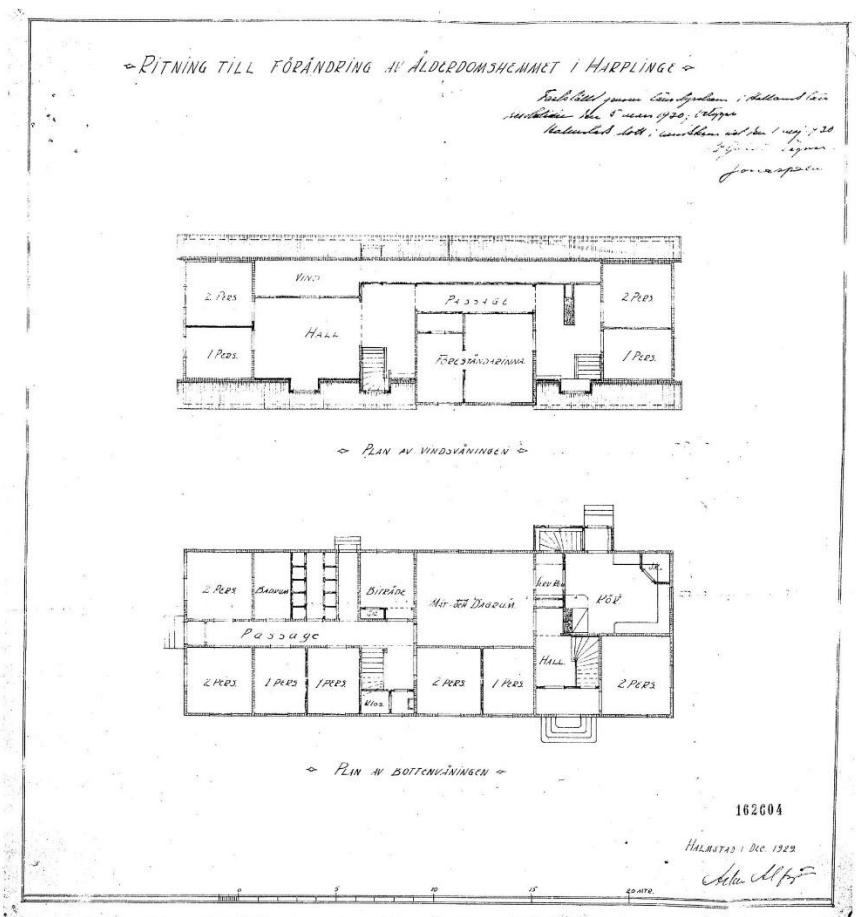
### 3.2.2 Ålderdomshemmet 1930

Hur den byggnad som troligen uppfördes i början av 1890-talet såg ut vet vi inte då förändringen inte redovisas på ändringsritningen. En trolig gissning är att det i alla fall är installation av badrum och klosett som görs då sådant troligen inte fanns i början av 1890-talet, kanske också en förlängning av huset och/eller inredning av vinden. Den byggnad som framträder på ritningarna från 1930 är en relativt traditionell länga med frontespis, fasader i stående locklistpanel med sexdelade fönster under sadeltak täckt med tegelpannor, alltihopa vilande på en naturstensgrund. Byggnaden är 25 meter lång och 8,5 meter bred vilket pekar på användningen då äldre traditionella bostadslängor sällan var bredare än 7 meter. Ritningarna är signerade men signaturen är oläslig.



Figur 9. Ritning till förändring av ålderdomshemmet i Harplinge. Fasader och sektion år 1930. Källa: Byggnadsnämndens arkiv, Halmstad kommun

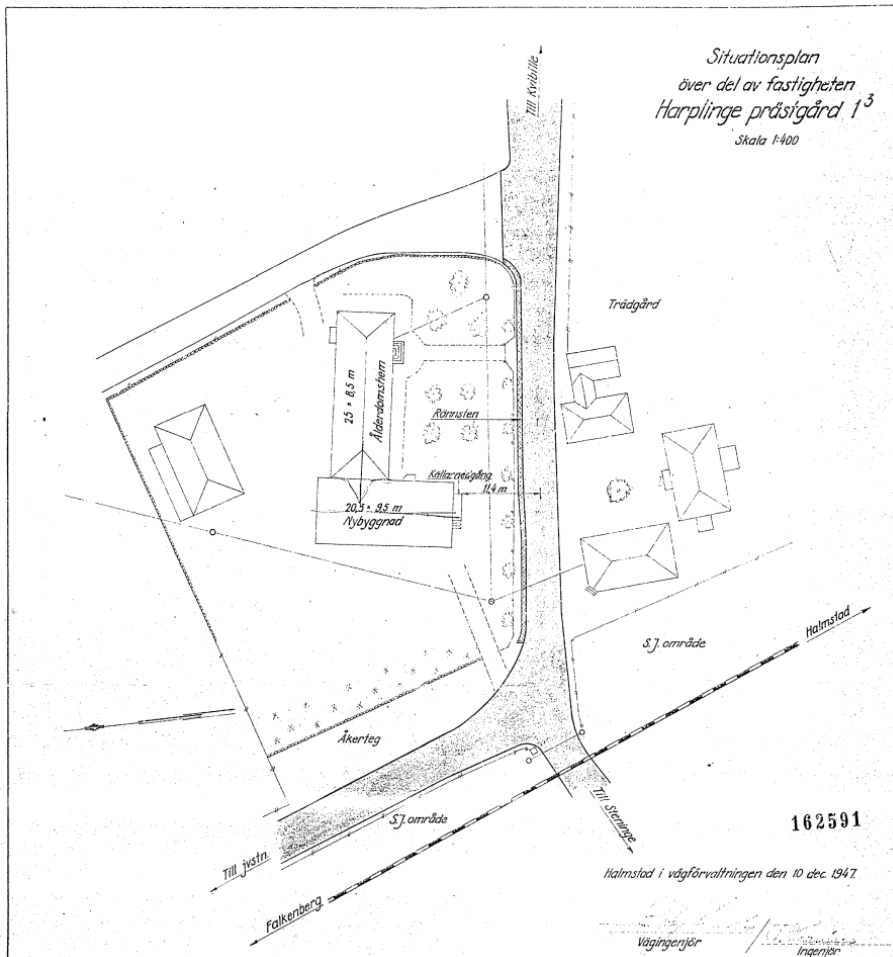
Planlösningen visar i bottenvåningen kök, mat- och dagrum, ett rum för biträde, badrum, klosett samt 4 st. rum för två personer och 3 st. rum för en person. Vid köksentré på baksidan finns en nedgång till en källare. Ovanvåningen visar en bostad åt en föreståndarinna samt 2 st. rum för två personer och 2 st. rum för en person.



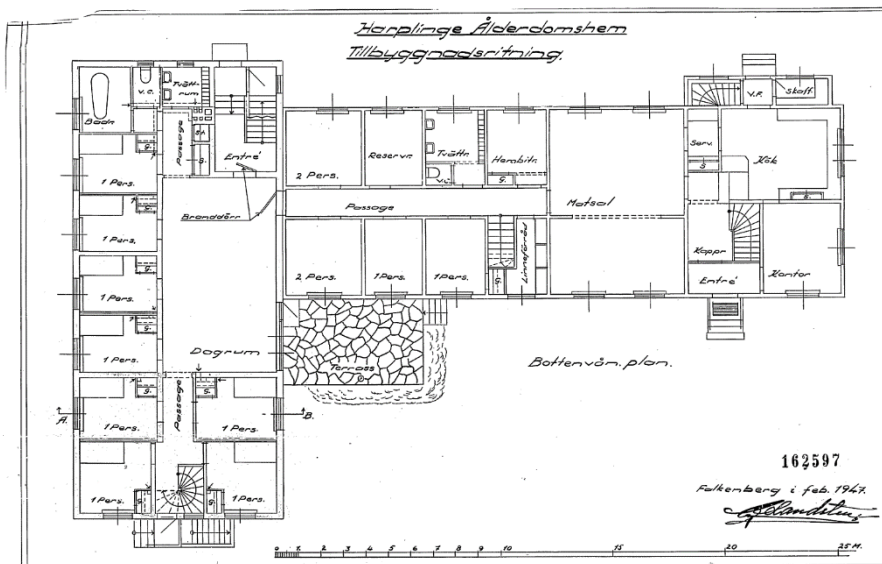
Figur 10 . Ritning till förändring av ålderdomshemmet i Harplinge. Plan av bottenvåningen och vindsvåningen år 1930. Källa: Byggnadsnämndens arkiv, Halmstad kommun

### 3.2.3 Ålderdomshemmet 1947

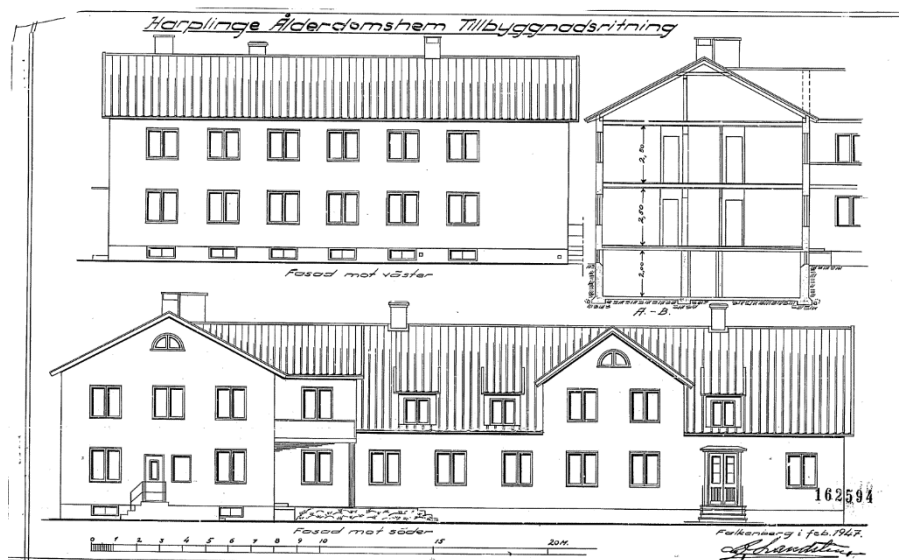
Under 1947 tas ritningar fram för en om- och tillbyggnad av ålderdomshemmet i Harplinge. Ritningarna är signerade men signaturen har inte kunnat tydas till någon arkitekt. Situationsplanen visar en tillbyggnad i rät vinkel mot den västra gaveln och den visar också en sidobyggnad på platsen för den f.d. personalbostaden men denna omnämns inte vidare på ritningen så det är svårt att veta vad det är för byggnad, se vidare nedan punkt 3.2.4. Tillbyggnaden är i två våningar och innehåller i bottenvåningen 8 st. rum för en person samt ett dagrum mm, någon ritning för ovanvåningen finns inte men planlösningen där är likartad. Dagrummet i bottenplan öppnar sig mot en terrass medan dagrummet på ovanvåningen öppnar sig mot en balkong. Planlösningen i det befintliga ålderdomshemmet ändras på så sätt att ett rum för 2 personer görs om till kontor, två andra rum får ge vika för en utvidgning av matsalen, skafferiet placeras utanför köket vid köksentrén och badrummet görs om till tvättrum och reservrum. Utvändigt förändras byggnaden desto mer. Samtliga fönster byts ut mot tvålufts utan spröjs och byggnaden putsas (reveteras).



Figur 11. Situationsplan 1947-12-10 som redovisar tillbyggnaden i väster. På planen syns också en byggnad på den plats där personalbyggnaden uppförs 1955.



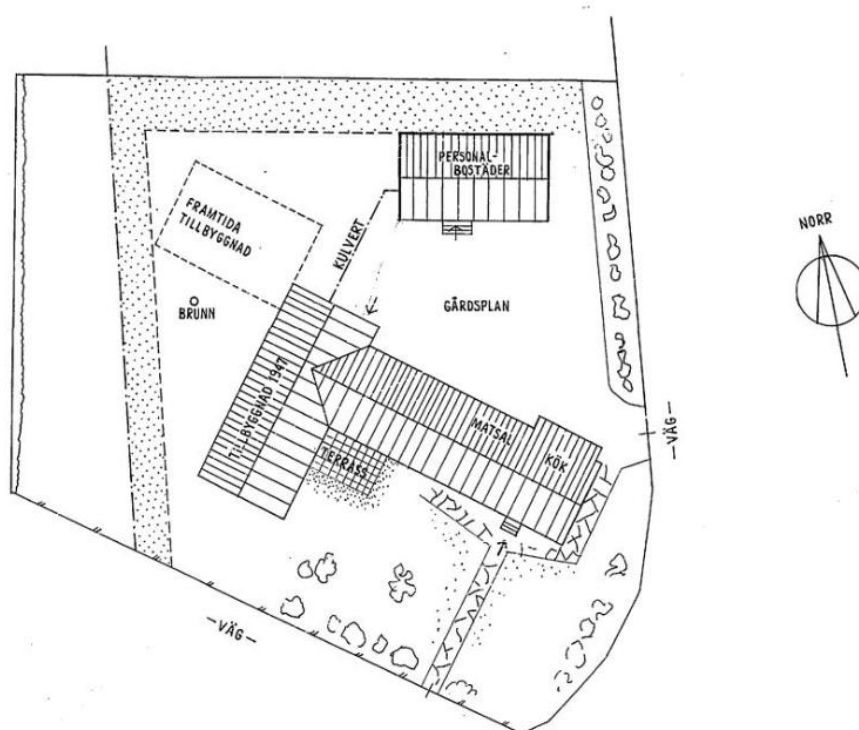
Figur 12. Tillbyggnadsritning för Harplinge ålderdomshem. Plan över bottenvåningen. Tillbyggnaden är byggnadskroppen till vänster. Källa SBK Halmstad.



Figur 13. Om- och tillbyggnadsritning för Harplinge ålderdomshem daterat februari 1947. Fasader mot väster och söder samt sektion genom tillbyggnaden.

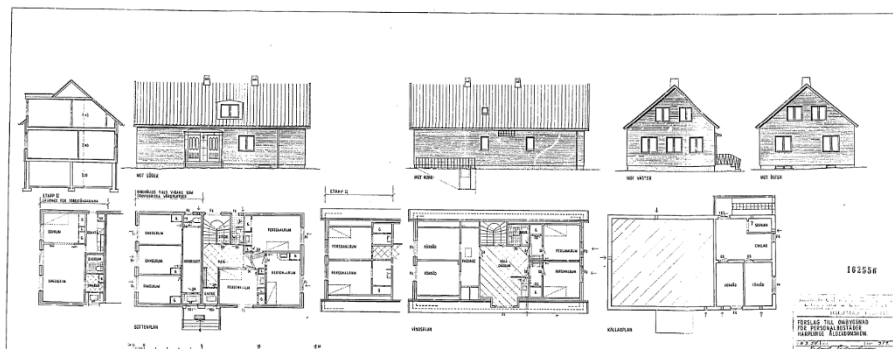
### 3.2.4 Personalbostaden 1955

Från år 1955 finns ett förslag till ombyggnad för personalbostäder. Det är upprättat av byggnadsingenjör Erland Erlandsson på firman Arkitekt och Konstruktionskontor Fredblad & Erlandsson. På situationsplanen är byggnaden placerad på samma plats som det finns en byggnad redan på situationsplanen från år 1947.



Vidare är förslaget just benämnt som *ombyggnad* och vad man utgick från vet vi inte men på ritningen över fasader och planer så står det om västra delen "Bibehålles tills vidare som provisoriska vårdplatser" och vid sidan

finns uppritat en etapp 2 där de tre vårdplatserna görs om till lägenhet för föreståndarinnan. Byggnaden på ritningarna är en tidstypisk villa från mitten av 1950-talet i 1½-plan med källare. Den har tegeltak och fasader i tegel med tvåluftsfönster i trä. Entrén har tidstypiskt utformade glasade dörrar och smidesräcke.



Figur 14 Förslag till ombyggnad av personalbostäder för Harplinge ålderdomshem. Källa SBK Halmstad.



Figur 15. Utsnitt ur ekonomiska kartbladet från år 1967 som visar utbyggnaderna. Källa Lantmäteriet

### 3.2.5 Förskola, fritidsgård och Gyllene Tider

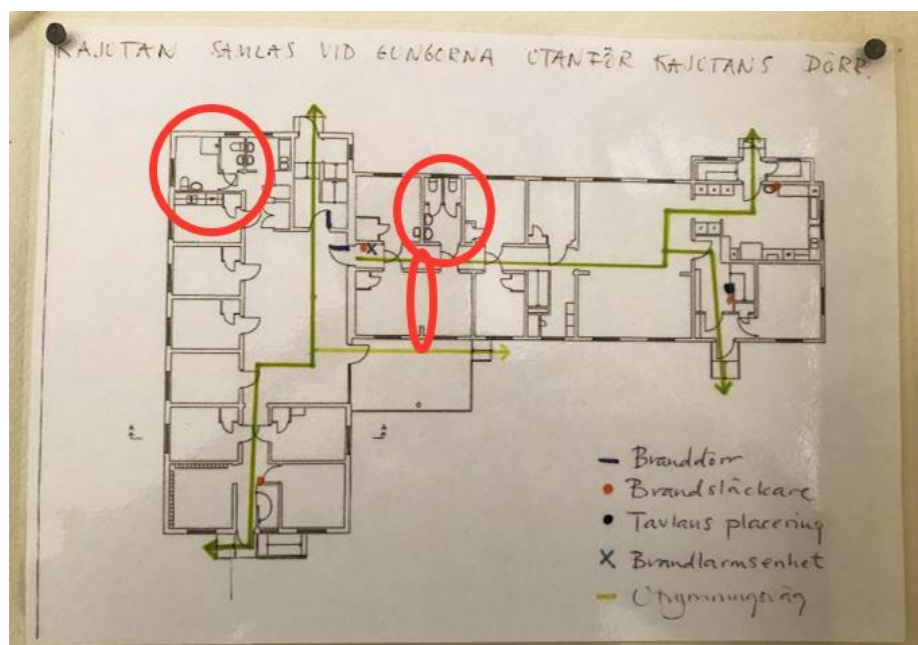
Någon gång efter 1967 men före 1975, så upphör äldreboendet och en förskola inrättas, troligen i samband med 1975 års förskolelag och att ett nytt äldreboende byggs i Harplinge. I samband med att äldreboendet övergår till att bli förskola så blir det också fritidsgård med replokaler i källaren. År 1977 eller 1978, uppgifterna varierar, så övertar bandet Gyllene Tider en replokal som bandet Tellus Anima haft i det f.d. ålderdomshemmets källare. Gyllene Tider har sin replokal där fram till år 1983 och blir under tiden väldigt populära. Från Gyllene Tiders officiella facebook-sida finns flera foton från samma fotosession, se figur 16 nedan, och under en av dessa lyder bildtexten "Utanför första replokalen, Harplinge 1979. Balans i bilden med paraply + yxa. Genomtänkt. /P." Vilket visar att Gyllene Tider hade sin första replokal i källaren i f.d. ålderdomshemmet i Harplinge.



Figur 16 Gyllene Tider utanför f.d. ålderdomshemmet i Harplinge. Till höger i bilden ålderdomshemmet och bakom Volkswagenbussen syns personalbostaden från 1955. Bildtexten till denna är bild är "Ännu gladare grabbar i Harplinge 1979! /P." Källa Gyllene Tiders officiella facebookside.

### 3.2.6 Förskolan Skeppet och fram till idag

Förskolan Skeppet fanns kvar i lokalerna fram tills slutet av 2010-talet då Skeppets förskola flyttades till den närbelägna Harplinge förskola. Genom en brandutrymningsskiss för bottenvåningen går det att se några av de få förändringar som gjordes av lokalerna från 1947 fram till dess att förskoleverksamheten flyttade. Det handlar om att badrum bytts ut till dusch, ett rum som gjorts om till två toaletter samt en vägg som tagits bort mellan två rum, se röda ringar nedan och jämför med figur 12.



Figur 17 Brandutrymningsskiss för bottenvåningen som visar förändringarna gentemot ritningen från 1947.

## 4 OBJEKTSBESKRIVNING

### 4.1 FASTIGHETEN

Fastigheten Harplinge 1:13 är belägen i sydligaste delen av Harplinge stationsområde. Byggnaderna på fastigheten Harplinge 1:13 består av det f.d. ålderdomshemmet och norr om detta en f.d. personalbostad. På tomten finns också några enkla uthus tillkomna efter 1967. Fastigheten omgärdas av ett trådstaket med stålstolpar och i anslutning till detta finns en del större buskar. Mot Harplinge Stationsväg finns en markremsa som på situationsplanen från 1947 är benämnd åkerteg och den är än idag avskild med ett stängsel och en häck. Mot fastigheten i norr står en rad enar. Mellan den f.d. personalbostaden och f.d. ålderdomshemmet var tidigare en öppen gårdsplan men de båda byggnaderna är nu skilda från varandra med en häck.



Figur 18. Flygfoto över fastigheten Harplinge 1:13. Källa: Google Maps ©2021 Aerodata International Surveys.

### 4.2 ÅLDERDOMSHEMMET

#### 4.2.1 Exteriör

Utvändigt har byggnaden putsad fasad i ljus gul kulör med brunmålade tvåluftsfönster i trä under sadeltak täckt med röda dubbelkupiga betongpannor. Den äldre byggnadskroppen är i 1½-plan med frontespis och takkupor, medan den yngre byggnadskroppen är i två våningar. Fönstren är från ombyggnaden 1947 och troligen putsen också medan betongpannorna är senare tillkomna. Flera entréer leder in till byggnaden och till huvudentrén i söder ledde tidigare en gångstig från Lyngåkravägen.



Figur 19. Det f.d. ålderdomshemmets fasader mot söder.



Figur 20. Det f.d. ålderdomshemmets fasad mot väster.



Figur 21. Det f.d. ålderdomshemmets fasad mot norr, notera den lilla tillbyggnaden kring entrén som till höger om denna innehåller källarnedgång från 1930 och till vänster skaffereri från 1947.



Entréerna har skärmtak och putsade omfattningar i grått och dörrarna är relativt moderna med spårat panelmönster och brunmålade i samma kulör som fönstren. Byggnaden står på en putsad gråmålad sockel med tvålufts källarfönster i trä målade i samma kulör som sockeln. Bortsett från taktäckningen präglas exteriören helt av 1947 års ombyggnad.

#### 4.2.2 Interiör

Från huvudentrén i söder kommer man in i den äldre byggnadskroppen och möts av en interiör med marmorerad matta, profilerade snickerier som troligen är från 1930-talet eller äldre samt äldre dörrar som är täckta med slät träfiberskiva och har trycken troligen från ombyggnaden 1947. Planlösningen är i stort sett densamma sedan 1947, se figur 17.



Figur 22. I den äldre byggnadskroppen finns dörrfoder och golvssocklar från 1930 eller äldre.



Figur 23. Äldre dörr som moderniserats vid ombyggnaden 1947 och fönstersnickerier från samma tillfälle.

I bottenplan finns ett kök med en trappa som leder ner till källaren. Snickerierna här är från ombyggnaden på 1930-talet eller äldre. I källaren är dörrarna troligen från ombyggnaden på 1930-talet. Källaren under den äldre byggnadskroppen bärs av stålbalkar (järnvägsräls) och runda stålrör vilket

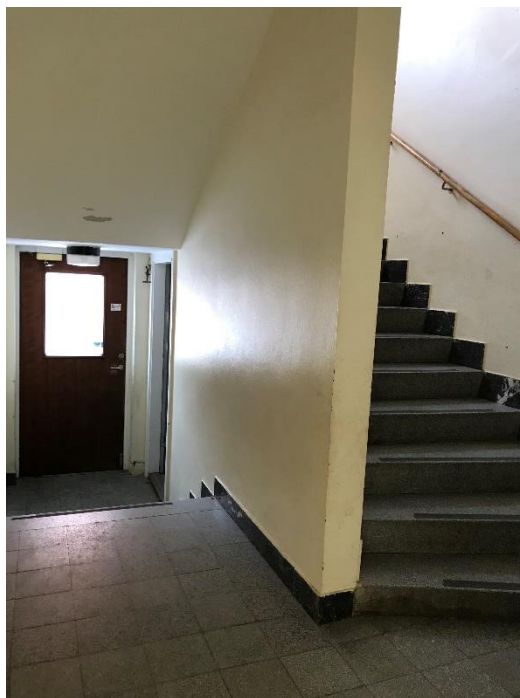
tyder på att den tillkommit eller utvidgats i samband med ombyggnaden 1930. I källaren finns en äldre köksinredning med en vedspis av modell Thermia No 115.



Figur 24. Källaren under den äldre byggnadskroppen är troligen byggd i efterhand och det gamla träbjälklaget är förstärkt med stålbalkar och pelare.

Ovanvåningen i den äldre byggnadsdelen är snarlik bottenvåningen med en rad snickerier från 1947.

I den yngre byggnadskroppen dvs. tillbyggnaden från 1947 är trapporna i terrazzobetong och terrazzo klinker. I källaren syns spår av brädform som visar att även bjälklaget är i betong.



Figur 25. Trappor i terrazzobetong.



Figur 26. I källaren i tillbyggnaden syns spår av brädformen i taket.

Interiören i tillbyggnaden har dörrar, fönster och snickerier från uppförandet 1947 samt fönsterbänkar i natursten.



Figur 27. Typisk interiör i tillbyggnaden med dörrar, fönster och snickerier från 1947.

I de båda dagrummen på plan 1 och plan 2 finns som fondväggar fina reliefer i puts signerade "Eric Nilsson 1948". På plan 1 är det "Änkeleken" och på plan 2 "Harpans bygd". Väggarna är ommålade men relieferna är ursparade.

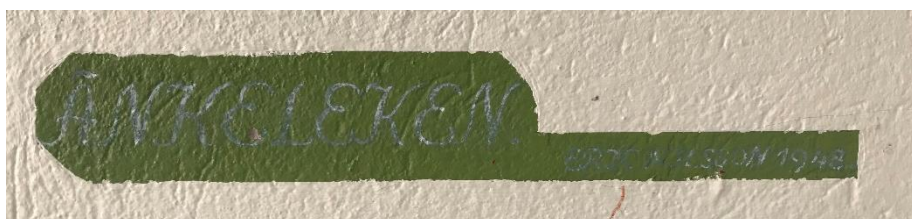
Signaturen Eric Nilsson står troligen för konstnären Nils Eric Gunnar Nilsson från Helsingborg, 1918 – 1986, som arbetade mycket med landskapsmåleri och interiörer.



Figur 28. Dagrummet på plan 1 med reliefen "Änkeleken".



Figur 29 "Änkeleken" detalj.



Figur 30. Den ursparade signeringen.



Figur 31. Reliefen "Harpans bygd" i dagrummet på plan 2.

Utöver dessa konstnärliga utsmyckningar finns i källaren en hel del graffiti från de band som haft sina replokaler där. Mest kända bland dessa är Gyllene Tider som under den tid de var här repade in flera av sina mest kända låtar. Troligen är deras replokal övermålad då ett nytt ventilationsaggregat placerats i detta utrymme, men i ett angränsande mindre utrymme finns deras signum "G.T. Rock från Halmstad".



Figur 32. Gyllene Tider-graffiti i tillbyggnadens källare.

## 4.3 PERSONALBOSTADEN

### 4.3.1 Exteriör



Figur 33. Den f.d. personalbostadens fasad mot söder. Notera de tidstypiska entrédörrarna.

Den f.d. personalbostaden är tidstypisk för 1950-talet och troligen i allt väsentligt uppförd 1955 trots att ritningarna benämner den som ombyggnad. Den har fasader av rött borstat tegel i munkförband med brunmålade tvåluftsfönster i trä under ett sadeltak täckt med enkupigt rött taktegel. Entréerna markeras med en murad omfattning och ett litet skärmtak, dörrarna är påkostade i ädelträ och glasade med ribbor.

### 4.3.2 Interiör

Interiören i den vänstra (västra) delen visar att den bostad för föreståndarinnan som på ritningen från 1955 benämns som Etapp 2 har utförts och den är relativt välbevarad med tidstypiska delar som fiskbensparkett, köksnickerier med snabelbeslag, fönsterbänkar i ölandssten och ursprungliga sektion radiatorer. Endast den vänstra delen är besiktigad invändigt då den högra delen är bebodd.



Figur 34. Interiör i f.d. personalbostaden med fiskbensparkett och ursprungliga snickerier.



Figur 35. Den f.d. personalbostadens ursprungliga kökssnickerier.

## 5 KULTURHISTORISK VÄRDERING

Ålderdomshemmet i Harplinge har ett samhällshistoriskt värde då det speglar Harplinges framväxt som ort och landskommunens åtagande för offentliga inrättningar. Handlingar visar att redan året efter att Mellersta Hallands Järnväg öppnat för trafik med station i Harplinge så ansöker Harplinge kommun om att få avsöndra mark från prästgården för att bygga en fattigstuga i det gryende stationssamhället Harplinge. Personalbostaden, tillbyggnaden och utsmyckningarna i de stora dagrummen visar på att detta åtagande tilltar och professionaliseras.

När det nya äldreboendet *Kvarnlyckan* uppfördes i Harplinge (troligen i början av 1970-talet) användes ålderdomshemmet till både fritidsgård och barndaghem vilket även det har ett samhällshistoriskt värde då det visar på att samhällets omsorg om alltmer av livets skeden tilltar och institutionaliseras. Barnstugeutredningen ledde till 1975 års förskolelag vilket troligen påverkat kommunen att använda ålderdomshemmet som förskola. Att förskolan inrymdes i en byggnad uppförd för annat ändamål och med få förändringar gör att det kulturhistoriska värdet av förskolan är lågt då det fortfarande är som ålderdomshem som byggnaden framträder.

Omsorgen om ungdomars fritid ledde däremot också till att källaren fick användas som replokal för musikutövning. I och med detta fick popbandet Gyllene Tider här år 1978 sin första replokal, som de övertog från bandet Tellus Anima och behöll fram till 1983. Gyllene tider toppade försäljningslistorna 1980 med sin första LP *Gyllene Tider* och hitsingeln *Flickorna på TV2*. Bandet splittrades 1985 men har sedan dess återförenats flera gånger och ökat i popularitet, turnén 2004 drog över en halv miljon besökare och de räknas som en av landets folkkäraste musikgrupper.

## 6 FÖRSLAG TILL PLANBESTÄMMELSER

I förhållande till de rekommendationer som ges i kulturmiljöprogrammet, kursivt nedan, och vad som framkommit i denna utredning ges följande förslag till planbestämmelser:

- *Den kulturhistoriska värdefulla bebyggelsen vårdas och renoveras med hänsyn till dess arkitektur, historia och ursprungliga utseende.*
- Både det f.d. ålderdomshemmet och personalbostaden har kulturhistoriska värden. Med hänvisning till att det f.d. ålderdomshemmet är äldst och har hyst den väsentliga funktionen samt att den innehåller konstnärlig utsmyckning och kulturhistoriskt värdefull graffiti som bör ges skyddsbestämmelser så bör denna byggnad också ges rivningsförbud. Den f.d. personalbostaden är ett senare tillkommet komplement till det f.d. ålderdomshemmet och har därmed ett lägre kulturhistoriskt värde, den är dock välbevarad och



berättar om äldrevårdens utveckling. Personalbostaden bör därför ges varsamhetsbestämmelser.

- *Ny bebyggelse bör placeras utmed befintligt gatunät och genom skala, proportioner och utformning förhålla sig till befintlig bebyggelse.*
- På situationsplanen från 1955 är redovisat en plats för "Framtida tillbyggnad" och det är detta läge nordväst om det f.d. ålderdomshemmet som bör användas för tillkommande bebyggelse då det ger bäst förhållande till befintlig bebyggelse. En placering utmed befintligt gatunät förtar effekten och upplevelsen av det f.d. ålderdomshemmet.  
Med hänvisning till kulturmiljöprogrammet bör skala, proportioner och utformning för tillkommande bebyggelse vara två våningar, rektangulär planform under sadeltak, företrädesvis fasader i ljus puts eller rött tegel.
- *Karaktärsskapande element såsom alléer och träd i gaturum, stenmurar, uthus mm bör vårdas och bevaras.*
- På tomten finns en häck mot Harplinge Stationsväg som markerar en äldre gräns och markanvändning. Om möjligt bör denna bevaras. På tomten finns flera större fruktträd och buskar som även de bör vara kvar. Uthusen är nyare och har lågt bevarandevärde, inga bestämmelser behövs för dess.

## 7 KÄLLOR

### 7.1 ARKIV

<http://www.hallandsposten.se/1.1486976>

<http://www.oocities.org/ticcony/GylleneTiderfakta.htm>

<https://www.facebook.com/gyllenetiderofficial/photos/%C3%A4nnu-gladare-grabbar-i-harplinge-1979-p/1190154614423254/>

<https://www.facebook.com/gyllenetiderofficial/photos/a.319811541457570/3046578198780877/>

<https://karta.halmstad.se/?m=ext&x=108036.4954954683&y=6283980.351515464&z=0&l=58,268,877,100&f=%7B%22877%22%3Anull%7D&clean=false>

<http://www.bebyggelseregistret.raa.se/bbr2/byggnad/visaBeskrivning.raa?page=beskrivning&visaBeskrivningar=true&byggnadId=21420000030999>

<http://www.stiglundin.se/jarnvag/18116953/vkb/linje/harplinge.htm>

Lantmäteriet

Lantmäterimyndigheternas arkiv Avsöndring 1887 HALMSTAD HALLAND (13-HAR-AVS31)



## VI ÄR WSP

WSP är en av världens ledande rådgivare och konsultbolag inom samhällsutveckling. Med cirka 50 000 medarbetare i över 40 länder samlar vi experter inom analys och teknik, för att framtidssäkra världen.

Tillsammans med våra kunder tar vi fram innovativa lösningar för en mänsklig, trygg och välfungerande morgondag. Så tar vi ansvar för framtiden.

**wsp.com**

**WSP Sverige AB**  
Box 574  
201 25 Malmö  
Besök: Jungmansgatan 10

T: +46 10-722 50 00  
Org nr: 556057-4880  
Styrelsens säte: Stockholm  
**wsp.com**

