

Vi kämpar för  
din självklara rätt  
att älska  
vem du vill.

Vi kämpar för  
din självklara rätt  
till en trygg  
barndom.

Vi kämpar för  
din självklara rätt  
till ett liv  
fritt från  
våld och  
skräck.

Tillsammans skapar  
vi en bättre plats.

[halmstad.se/inkluderar](http://halmstad.se/inkluderar)

  
Halmstad

# Plan för den inkluderande kommunen

2020–2024

BESLUTAD AV KOMMUNFULLMÄKTIGE  
DEN 28 MAJ 2020

Vi kämpar för  
din självklara rätt  
att leva  
jämställt.

Tillsammans skapar  
vi en bättre plats.

[halmstad.se/inkluderar](http://halmstad.se/inkluderar)

  
Halmstad

Vi kämpar för  
din självklara rätt  
till ett bra liv var  
du än bor.

Tillsammans skapar  
vi en bättre plats.

[halmstad.se/inkluderar](http://halmstad.se/inkluderar)

  
Halmstad

Vi kämpar för  
din självklara rätt  
att vara  
inkluderad  
i samhället.

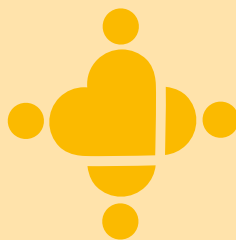
Tillsammans skapar  
vi en bättre plats.

[halmstad.se/inkluderar](http://halmstad.se/inkluderar)



Halmstad

# Plan för den inkluderande kommunen



## Framtagande av planen

Kommunstyrelsens utskott för hållbar utveckling har varit beredande. Samtal och workshops har förts med kommunstyrelsen, koncernledningsforum, inkluderingsnätverket, samordningsgrupp barn och unga, enskilda tjänstepersoner samt med civilsamhället.

Samtliga nämnder och bolagsstyrelser, kommunfullmäktiges politiska partier och allmänheten fick yttra sig om planen innan den färdigställdes.

## Ansvar för planen

Kommunfullmäktige har antagit planen.

Kommunstyrelsen ansvarar för att leda, samordna och följa upp planen.

Samtliga nämnder och bolagsstyrelser ansvarar för att beakta planen i respektive verksamhetsplan/affärsplan.

Inkludering hänger ihop med Halmstads kommuns värdegrund och är ett gemensamt ansvar i vardagen för oss alla.

## Resurser

Åtaganden i planen ska hanteras inom ansvarig nämnds/bolagsstyrelses budget för ordinarie verksamhet.

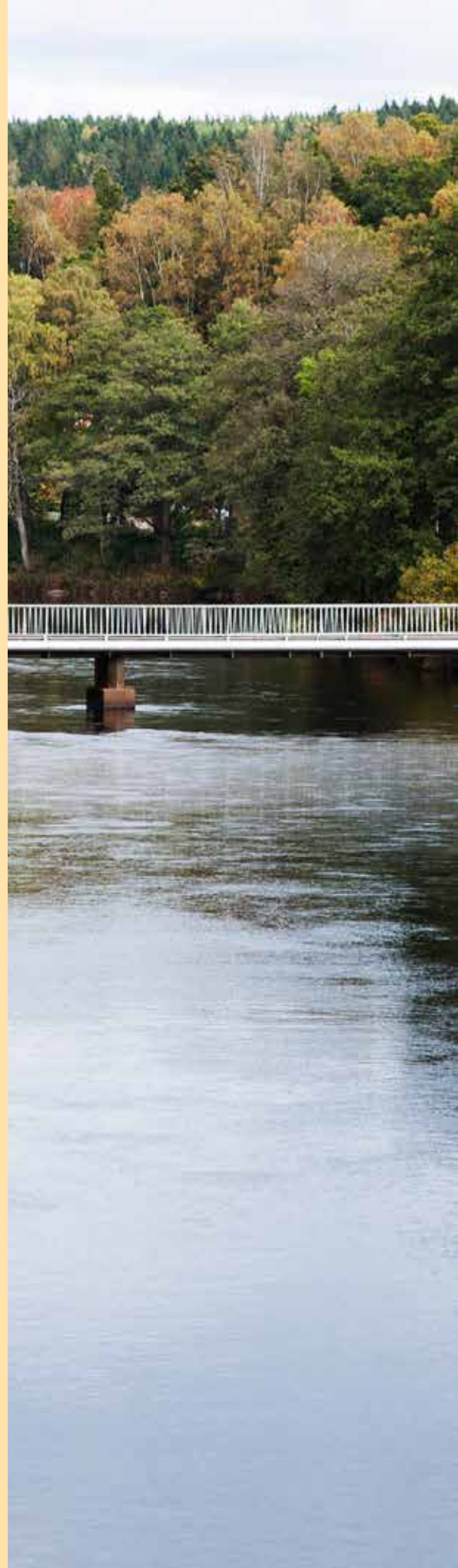
## Uppföljning

Kommunledningsförvaltningen ansvarar för att följa upp planen. Det kommer att ske inom ramen för ordinarie verksamhetsuppföljning.

## Uppdatering

Planen ska uppdateras varje mandatperiod. Kommunstyrelsen ansvarar för att detta görs.

Kommunfullmäktiges plan för den inkluderande kommunen 2020-2024, (diarienummer 2019/00631) gäller alla Halmstads kommuns förvaltningar och bolag.





|  |           |
|--|-----------|
| <b>Inledning: Vi spelar roll!</b>  | <b>4</b>  |
| Gemensamt ansvar   | 6         |
| Bakgrund: Halmstad behöver en hållbar tillväxt                                   | 7         |
| Några "kom-ihåg" i arbetet   | 8         |
| <b>Del 1: En bra start i livet</b>   | <b>10</b> |
| Stärka tidiga insatser för jämlika uppväxtvillkor                                | 10        |
| Stärka barns rättigheter   | 13        |
| <b>Del 2: En kommun som håller samman</b>  | <b>14</b> |
| Utveckla Halmstads kommuns roll som demokratiaktör                               | 15        |
| Öka invånarnas delaktighet i de demokratiska processerna                         | 16        |
| Öka den socioekonomiska jämlikheten  | 17        |
| <b>Del 3: Goda och jämlika livsvillkor</b>                                       | <b>20</b> |
| Utveckla Halmstads kommuns arbete med jämställdhetsintegrering                   | 20        |
| Förbättra HBTQI-personers livsvillkor  | 22        |
| Stärka insatser mot våld i nära relationer och hedersrelaterat våld och förtryck | 23        |
| <b>Källor</b>  | <b>26</b> |

## Inledning: Vi spelar roll!

Halmstads vision är att vara hemstaden, kunskapsstaden och upplevelsestaden. En kommun där människor möts, växer och utvecklas, som kännetecknas av livskvalitet, gemenskap och respekt. Genom *Strategisk plan* har kommunfullmäktige beslutat om viktiga områden för att nå visionen och utveckla Halmstad. Ett sådant område är den inkluderande kommunen.

*Plan för den inkluderande kommunen* är framtagen i dialog med politiker, tjänstepersoner och kommuninvånare. Genom att styra och vägleda arbetet syftar planen till att göra det enklare för alla oss som arbetar i Halmstads kommun att anta uppgiften om inkludering. På central nivå ger planen viktiga inspel till planeringsdirektiv med budget. Ambitionerna i planen stödjer även det årliga arbetet med att genomföra kommunfullmäktiges mål.

Inkludering är ett brett område. Alla frågor ryms inte i en plan. Det innebär inte att sådant som inte ingår här saknar betydelse. Områdena är utvalda baserade på aktuella utmaningar att hantera idag och de kommande åren. Men även utifrån Halmstads kommuns nuvarande arbete och vad vi behöver utveckla och stärka för att kunna göra skillnad.

Genom Strategisk plan har kommunfullmäktige beslutat om viktiga områden för att nå visionen och utveckla Halmstad.

### De fyra områdena i Strategisk plan



**Planen utgår från innehållet i Strategisk plan. Ambitionerna tydliggör utvecklingsbehoven.**

» **En bra start i livet**

- Stärka tidiga insatser för jämlika uppväxtvillkor
- Stärka barns rättigheter

» **En kommun som håller samman**

- Utveckla Halmstads kommuns roll som demokratiaktör
- Öka invånarnas delaktighet i de demokratiska processerna
- Öka den socioekonomiska jämlikheten

» **Goda och jämlika livsvillkor**

- Utveckla Halmstads kommuns arbete med jämställdhetsintegrering
- Förbättra HBTQI-personers livsvillkor
- Stärka insatser mot våld i nära relationer samt hedersrelaterat våld och förtryck



## Gemensamt ansvar

Nämnder och bolagsstyrelser ska följa planen och arbeta för att den förverkligas med utgångspunkt i sina uppdrag och förutsättningar. Planen har på olika sätt kopplingar till insatser som redan sker i våra många verksamheter och ger stöd för prioritering i den årliga planeringen.

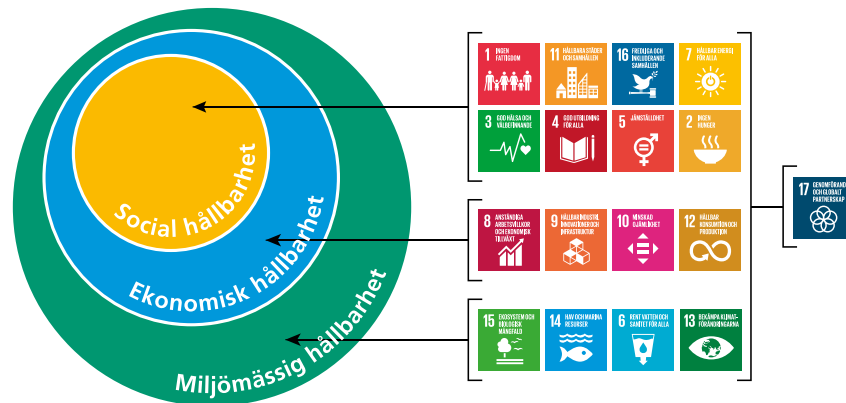
Kommunledningsförvaltningen leder, samordnar och följer upp såväl *Plan för den inkluderande kommunen* som *Strategisk plan*. För att underlätta detta finns ett utvecklingsteam för den inkluderande kommunen.

Samverkan sker på olika sätt. I Inkluderingsnätverket, som samordnas av kommunledningsförvaltningen, ska samtliga förvaltningar och bolag vara representerade. Nätverkets uppdrag är att bevaka och vidareutveckla arbetet med inkludering. Det är en viktig resurs för respektive nämnds och bolagsstyrelses förverkligande av den här planen.

Ett annat forum är Taktisk grupp integration. Den samordnas av utbildnings- och arbetsmarknadsförvaltningen och samlar berörda förvaltningar och bolag. Gruppen har kommunledningens uppdrag att, med fokus på utrikesfödda nya halmstadbor, prioritera och driva verksamhetsnära utveckling i linje med *Plan för den inkluderande kommunen*.

Socialförvaltningens funktionsrättskonsulent är ytterligare en koncernövergripande funktion, med ansvar att samverka och driva funktionsrättsarbetet framåt.

Tillsammans med våra kommunkollegor är det viktigt att vi hittar balansen mellan att jobba smartare i våra ordinarie uppdrag och samtidigt få kraft i tillfälliga åtgärder. Genom samverkan med civilsamhälle, myndigheter, högskola, näringsliv och kollegor i andra kommuner har vi alla möjligheter att lyckas.



Modell över hållbar tillväxt och målen i Agenda 2030.

## Bakgrund: Halmstad behöver en hållbar tillväxt

”För att lyckas måste vi motverka segregation och försämrade livsvillkor och skapa goda och likvärdiga förutsättningar för alla invånare att delta i samhället.”

Strategisk plan

Halmstads kommun växer och det är vi glada för. Med sikte på att vara 150 000 invånare år 2050 så behövs en hållbar tillväxt. Det betyder att vi måste utvecklas och tillfredsställa dagens behov på sätt som gör att kommande generationer får förutsättningar att tillgodose sina.

Social hållbarhet är tätt sammankopplat med att vara den inkluderande kommunen. Det handlar om att alla människor, utan orättfärdiga skillnader, har lika rättigheter och möjligheter att påverka samhället och sina egna liv. Världsbanken visar att Sverige på kort tid gått från att vara mest jämlikt av våra nordiska länder till att vara mest ojämnt. Allt för många flickor och pojkar ärver sina föräldrars sociala och ekonomiska situation, trots att de ska ha möjlighet att forma sin egen framtid.

Halmstad är fantastiskt och de flesta lever ett gott liv. Men vi vet att utmaningarna är många. Vår kommun är en av Sveriges mest segregerade. Skillnaderna mellan grupper och geografiska områden växer. Precis som de flesta kommuner står vi inför ett tufft ekonomiskt läge. Färre ska försörja fler samtidigt som vi behöver bygga och utveckla vår kommun. Ojämlighet och segregation påverkar alla. För att klara en hållbar tillväxt behöver vi förstå och hantera de här komplexa sambanden. Målen i Agenda 2030 och *Plan för den inkluderande kommunen* hjälper oss att navigera.



FOTO: JOAKIM LEIHED

## Några "kom-ihåg" i arbetet

Oavsett vilken verksamhet vi arbetar inom, om vi är tjänstepersoner eller förtroendevalda, så har vi tillsammans det kanske finaste uppdrag som finns; att bidra med välfärd och utveckling till alla som bor, verkar och befinner sig i Halmstad. Vi har som offentlig verksamhet en viktig roll för att garantera människors mänskliga rättigheter. Eftersom människor är olika och vi omöjligt har alla lösningar själva är det några saker som vi behöver komma ihåg i vårt dagliga arbete.

"All offentlig makt i Sverige utgår från folket. /.../ Det allmänna ska verka för att alla människor ska kunna uppnå delaktighet och jämlikhet i samhället och för att barns rätt tas till vara.

Det allmänna ska motverka diskriminering av människor på grund av kön, hudfärg, nationellt eller etniskt ursprung, språklig eller religiös tillhörighet, funktionshinder, sexuell läggning, ålder eller andra omständigheter som gäller den enskilde som person."

Regeringsformen (1974:152)



**DELAKTIGHET:** när personer som berörs av ett beslut är delaktiga i processen blir besluten mer förankrade, mindre ifrågasatta och med högre kvalitet. Invånare bidrar med kunskaper, idéer och erfarenheter som är viktiga för att skapa tillit och en inkluderande kommun.

**JÄMSTÄLLDHET:** kvinnor, män, flickor och pojkar har fortfarande skilda villkor. För att ändra på detta är vi skyldiga att ha ett jämställdhetsperspektiv i allt vi gör. Könsuppdelad statistik, jämställdhetsanalyser och åtgärder är grunden i den politiska strategin jämställdhetsintegrering som riksdagen beslutat om.

Den könsuppdelade statistiken utgår från juridiskt kön. Vi vet att det innebär vissa begränsningar eftersom det kön som står i folkbokföringen kan skilja sig från människors sociala, mentala och biologiska kön. Därför är det viktigt att använda statistik på ett normkritiskt sätt. Även om kön alltid har betydelse så är det aldrig bara kön som spelar roll.

**KUNSKAP:** det är komplexa sammanhang som vi behöver förstå för att bli den inkluderande kommunen. Vi har dessutom ett särskilt ansvar att säkra mänskliga rättigheter och följa lagstiftning inom området. Det ställer krav på att vi är medvetna om vår roll, att vi kontinuerligt lär nytt och vågar utmana sådant som tas för givet. Vi behöver forma kunskapsallianser och lära från forskning, egna och andras erfarenheter.

## Vad betyder orden?

**JÄMSTÄLLDHET:** kvinnor och män ska ha samma möjligheter, rättigheter och skyldigheter inom livets alla områden. Jämställdhet är en mänsklig rättighet och ett mål i Agenda 2030.

**JÄMLIKHET:** handlar om alla människors lika värde och förutsättningar i livet, oberoende av kön, bakgrund, socioekonomisk situation, funktionsvariationer, sexuell läggning etc. Jämlikhet är en mänsklig rättighet och ett mål i Agenda 2030.

**DISKRIMINERING:** innebär förenklat att någon missgynnas eller kränks och att det har samband med någon av de sju diskrimineringsgrunderna; kön, könsöverskridande identitet- eller uttryck, sexuell läggning, etnisk tillhörighet, religion eller annan trosuppfattning, funktionsnedsättning eller ålder.

**FUNKTIONSvariation:** används för att beskriva den fysiska, psykiska eller kognitiva variation som finns hos alla människor, men utan att värdera om variationen är nedsatt eller inte.

**NORMBRYTANDE FUNKTIONSvariation:** innebär att ha en funktionsvariation som bryter mot samhällets normer om vad som uppfattas som normalt. Diskrimineringslagen använder begreppet funktionsnedsättning och därför används detta i den här planen.

## Del 1. En bra start i livet

I Halmstads kommun ska alla barn och unga möta livet med tillförsikt, de ska tro på sina egna möjligheter och sin framtid. Alla barn ska få en bra start i livet och möjlighet att utvecklas oavsett uppväxtvillkor, kön eller var de bor. Detta uttrycks tydligt i *Strategisk plan*.

Del ett handlar om en bra start i livet. Två ambitioner är särskilt viktiga. De gäller tidiga insatser för jämlika uppväxtvillkor och att stärka barns rättigheter.

### » **Ambition 1.1** **STÄRKA TIDIGA INSATSER FÖR JÄMLIKA** **UPPVÄXTVILLKOR**

#### **Varför är ambitionen viktig?**

Barn och unga som växer upp i Halmstad gör det med olika förutsättningar. Familjens situation och nätverk, boendet, förskolan och skolan bidrar till att forma framtiden. Stora skillnader ökar risken för ohälsa och otrygghet. Men även för ekonomisk utsatthet. Barnfattigdom hänger starkt samman med vårdnadshavares inkomster och förutsättningar på arbetsmarknaden.

Det är viktigt att insatser sker tidigt och påbörjas redan i förskolan för att förhindra eller vända utvecklingen för barn i riskzonen. De

”Förskolan och skolan är barnets arena. Hit måste övriga komma för att möta barnet. Genom att möta barnet i ett tidigt skede kan vi undvika placeringar inom socialtjänsten som är mycket kostsamma.”

Ing- Marie Wieselgren,  
Sveriges kommuner och regioner, SKR

mänskliga vinsterna är såklart stora för berörda barn och deras familjer. Men även för kommunen som helhet ur både ett ekonomiskt och socialt hållbarhetsperspektiv.

För att ta ett exempel: i juni 2019 hade Halmstads kommun 177 elever som var obehöriga till ett nationellt program på gymnasieskolan. Om vi istället lyckas med alla dessa elever i grundskolan eller gymnasiet och undviker att de hamnar utanför arbetsmarknaden, skulle det innebära att vi under 44 år sparar cirka 24 miljoner kronor. Då räknas bara summan av ekonomiskt bistånd och bortfall av skatteintäkter om individerna bor kvar i kommunen. För individerna och samhället riskerar effekterna av ett utanförskap bli större än så. Därmed även kostnaderna.

Orsakerna till ojämlika uppväxtvillkor, skillnader i psykisk hälsa och skolresultat är många. Det rör sig om stora samhällsutmaningar med boendesegregation, ojämställdhet, familjers socioekonomiska förutsättningar, olika hinder för lika villkor oavsett funktionsnedsättning och bakgrund. Även normer kring kön och skillnader i bemötande från familj, förskola och skola påverkar hur flickor och pojkar mår, tar sig an skolan och kliver ut i vuxenlivet.

#### **Ökad psykisk ohälsa och stress bland unga i Halmstad**

I årskurs 8 uppger 21 procent av tjejerna, 5 procent av killarna och 50 procent av alla med annan könsidentitet att de är stressade varje dag. Motsvarande bland eleverna i årskurs 2 på gymnasiet är 34 procent av tjejerna, 11 procent av killarna och 33 procent av alla med annan könsidentitet.

Lupp 2018



FOTO: ANDERS ANDERSSON

### **Vad behöver vi lyckas med för att nå ambitionen?**

Långsiktighet, uthållighet och fungerande samverkan runt och tillsammans med barnet är förutsättningar för att lyckas. Det behöver finnas en helhet med såväl främjande som förebyggande och akuta insatser.

Hur vi arbetar inom Halmstads kommun och tillsammans med exempelvis Region Halland, polisen och civilsamhället är av stor betydelse. Men även vår samverkan med vårdnadshavare.

Vi behöver olika former av tillgängligt stöd för vårdnadshavare och föräldrar under hela barnets uppväxttid. Inte minst då det gynnar utvecklingen av en god psykisk hälsa, har en brottsförebyggande effekt och minskar risken för olika former av alkohol, narkotika, doping, tobak- och spelberoende.

### **FN:s konvention om rättigheter för personer med funktionsnedsättning**

Det nationella målet för den svenska funktionshinderspolitiken är att, med FN:s konvention som utgångspunkt, uppnå jämlikhet i levnadsvillkor och full delaktighet för personer med funktionsnedsättning i ett samhälle med mångfald som grund. Målet ska bidra till ökad jämställdhet och till att barnrättsperspektivet beaktas. Det innebär att alla, oavsett om vi har en funktionsnedsättning eller inte, ska kunna vara en del av samhället på samma villkor som andra. Funktionsnedsättning är en skyddsgrund i diskrimineringslagen. Finns det hinder i samhället för full delaktighet ska dessa som utgångspunkt tas bort.

[www.regeringen.se](http://www.regeringen.se)

## Barnkonventionen

Konventionen bygger på fyra grundläggande principer som ska beaktas i frågor som rör barn.

**ARTIKEL 2.** Alla barn har samma rättigheter och lika värde. Ingen får diskrimineras.

**ARTIKEL 3.** Barnets bästa ska beaktas vid alla beslut som rör barn.

**ARTIKEL 6.** Varje barn har rätt att överleva och att utvecklas.

**ARTIKEL 12.** Barn har rätt att uttrycka sin mening och få den respekterad i frågor som berör barnet.



Det finns en bra grund för samverkan i Halmstad och vi vet mer idag om vad som gör skillnad för barn och unga. Det som återstår är att långsiktigt prioritera samverkan och integrera välfungerande insatser i ordinarie uppdrag och verksamheter. Självklart baserat på barn och ungas delaktighet i beslut som rör dem.

#### Hur?

- Samverkan och tidiga insatser såväl innan som under barnens tid i förskolan. Det behövs ett helhetsperspektiv på barnens situation och ett stärkt skydds nät, med fokus på insatser för flickor och pojkar upp till 6 år och deras vårdnadshavare.
- Samverkan kring riktade insatser för att motverka kriminalitet bland unga i riskzonen när ordinarie stödstrukturer brister eller är otillräckliga. Insatserna behöver målgruppsanpassas och utgå från kunskap om maskulinitetsnormer och jämställdhet.
- Språkutveckling i olika former och skeden för fler språkstarka barn och unga.

### » **Ambition 1.2**

#### **STÄRKA BARNS RÄTTIGHETER**

##### **Varför är ambitionen viktig?**

Från 2020 är barnkonventionen lag i Sverige. Den innebär att alla flickor och pojkar och barn med annan könsidentitet, oavsett bakgrund och förutsättningar, ska behandlas med respekt och få komma till tals. Barnets bästa ska komma i första hand och beaktas i alla åtgärder och beslut som rör barn. Barnkonventionen knyter samman vårt gemensamma arbete för barn och unga. Vi vet att möjligheterna till en bra start i livet ökar genom ett systematiskt barnrättsarbete. Lagstiftningen understryker kraven på oss som kommun. Men den ger framförallt en möjlighet att förstärka det vi redan gör bra och samlas kring sådant som behöver förbättras.

##### **Vad behöver vi lyckas med för att nå ambitionen?**

Barns rättigheter ska integreras i vår ordinarie verksamhet. Det gäller samtliga förvaltningar och bolag. Därför är det viktigt att vi hittar formerna för att bedriva ett långsiktigt och samordnat arbete. Genom att testa tillsammans lär vi hur vi bäst gör skillnad för våra barn och unga.

#### Hur?

- Tjänstepersoner och förtroendevalda har kunskap om barns rättigheter.
- Barnrättsperspektiv integreras i processer kopplade till våra styr- och ledningssystem. Inför alla beslut som berör barn görs prövningar av barnets bästa.
- Rutiner används för att säkra barns delaktighet i beslut som rör dem.

## Del 2. En kommun som håller samman

Halmstads kommun ska verka för att skapa jämlika villkor för alla kommuninvånare. Det kan betyda många saker. I *Strategisk plan* betonas att all samhällsplanering ska utgå från att bryta segregationen i Halmstad. Detta regleras i Översiktsplanen och framgår tydligt i kommunfullmäktiges Framtidsbild 2050.

”En demokrati behöver först och främst demokrater, det vill säga människor som är beredda och har sin stolthet i att vara delaktiga och bidra, snarare än att konsumera.”

Antje Jackelén

Alla ska känna att de har möjlighet att påverka sin livssituation och vara delaktiga i samhället. Ökad tillit och trygghet är viktigt för att kunna vara en inkluderande kommun.

Del två handlar om en kommun som håller samman. Tre ambitioner är särskilt viktiga. Det gäller Halmstads kommuns roll som demokratiaktör, invånarnas delaktighet och att öka den socioekonomiska jämlikheten.



FOTO: HALMSTADS KOMMUN



## » Ambition 2.1

### UTVECKLA HALMSTADS KOMMUNS ROLL SOM DEMOKRATIÅKTÖR

#### Varför är ambitionen viktig?

Antalet demokratier i världen minskar. Idag lever fler människor i länder med auktoritära tendenser än i länder som gör demokratiska framsteg. I Sverige är demokratin stark, men den måste ständigt utvecklas och skyddas för att det ska fortsätta att vara så.

Röstning i allmänna och fria val är den mest grundläggande formen av politiskt deltagande och ett mått på hur demokratin mår. Den politiska ojämlikheten i Sverige ökar. Det märks även i Halmstad. Ett exempel är den stora skillnaden mellan distrikten med högst och lägst deltagande i EU-valet 2019. Det skiljde nästan 47 procent.

Kvaliteten på demokratin försvagas om vissa grupper av människor saknar kunskap om eller förtroende för det demokratiska beslutsfattandet och inte röstar i allmänna val.

Hela den kommunala organisationen bygger på folkstyre och respekt för mänskliga rättigheter.

Grundlagarna är de viktigaste spelreglerna som förstärks av konventioner, nationella, regionala och lokala planer och mål. Även Agenda 2030 betonar vikten av fredliga och inkluderande samhällen.

#### Vad behöver vi lyckas med för att nå ambitionen?

Demokratiuppdraget handlar i stort om att Halmstads kommun ska säkra att alla invånare kan tillgodose sina mänskliga rättigheter. Det innebär att det ofta behövs särskilda insatser för vissa individer eller grupper för att alla ska ges förutsättningar till ett bra liv.

I den inkluderande kommunen tar människor ansvar och är delaktiga i samhällsutvecklingen. För att nå dit behövs tillit mellan Halmstads kommun, våra invånare, företagare och civilsamhällets organisationer. Vi behöver känna att vi driver utvecklingen av Halmstad tillsammans.

#### Hur?

- Gemensamt arbete för ökat valdeltagande bland underrepresenterade grupper.
- Aktivt arbete för att tillsammans med invånarna skydda och stärka demokratin och tilliten till det offentliga.

## » Ambition 2.2

### ÖKA INVÅNARNAS DELAKTIGHET I DE DEMOKRATISKA PROCESSERNA

#### Varför är ambitionen viktig?

De politiska partiernas medlemsantal varierar. Oavsett de sjunker eller ökar så är det inte självklart att det finns givna kontaktytor mellan förtroendevalda och invånare. Vi lever i en globaliserad värld där fler väljer att engagera sig i sakfrågor. Därför behövs fokus på delaktighet i samhällsprocesserna för att den representativa demokratin ska stödjas och kunna utvecklas.

#### Delaktighet leder till:

- Bättre beslut
- Ökad tilltro till det offentliga
- Mer demokratiska invånare
- Bibehållen god hälsa när invånare känner att de finns i ett sammanhang

#### Vad behöver vi lyckas med för att nå ambitionen?

Det är flera förvaltningar som har nyckelpositioner för att värna och utveckla demokratin. Inte minst då tillgång till kultur, gemensamma berättelser och möten över gränser är så viktigt. Men även då förutsättningar behöver skapas för alla att kunna delta på jämlika villkor på våra offentliga mötesplatser. Samverkan med civilsamhället är centralt och det måste vara lätt för invånare att på olika sätt bidra i det demokratiska samhället.

En förutsättning för att göra aktiva val och hävda sina rättigheter är att alla har tillgång till samma information, på sätt som de kan tillgodogöra sig. Att minska digitalt utanförskap är betydelsefullt för de demokratiska processerna.

**CIVILSAMHÄLLET** är ett samlingsnamn för olika grupperingar som uppstår när människor på något sätt samlas kring ett gemensamt intresse. Till exempel föreningsliv, folkrörelser, volontärer, ekonomiska föreningar, kooperativ, trossamfund och stiftelser. Men även aktiebolag som drivs med en samhällsnyttig verksamhetsidé och tillfälliga eller icke-formaliserade sammanslutningar.

SKR 2018

#### Hur?

- Förvaltningar och bolag behöver säkra delaktigheten i delar av styrprocesserna för barn, unga och vuxna som bor och verkar i Halmstads kommun.
- Systematiserad, bred samverkan med civilsamhället och fungerande arbetsformer för att nå nya grupper.
- Information i tillgängliga format via kanaler som når ut brett.
- Stödja politiska ungdomsförbund att verka och kanalisera ungdomars samhällspolitiska intresse i kommunen.

**TIPS!** Halmstads kommun har en handbok i delaktighet. Den finns på intranätet.





## » Ambition 2.3 ÖKA DEN SOCIOEKONOMISKA JÄMLIKHETEN

### Varför är ambitionen viktig?

Halmstad är en segregerad kommun. Samtidigt som de flesta lever ett bra liv så finns de ojämlika mönstren. Olika livsvillkor påverkar var människor bor, går i skola och arbetar och hur hälsa och livslängd skiljer sig åt. De påverkar även människors känsla av trygghet. Halmstads

**SOCIOEKONOMISK SEGREGATION** innebär att människor från olika social-, inkomst- och yrkesgrupper lever sina liv skilda från varandra med olika förutsättningar. Segregation kan också handla om etnicitet eller om demografi, så som ålder och kön. Uppdelningen gör att människor med liknande bakgrund samlas i vissa bostadsområden, skolor och delar av arbetsmarknaden.

Delegationen mot segregation, Delmos

”Kvinnors ålderspensioner är 2/3 av männens. Störst skillnad är det i gruppen 70–74 år. Där har kvinnor 56 procent av männens pensioner.”

Region Halland 2018

kommun har en högre grad av otrygghet bland framförallt kvinnor, än andra halländska kommuner. Det är framförallt socioekonomiska skäl som ligger bakom segregationen i vår kommun.

Samspelet mellan segregationens orsaker är komplext. Hur vi bygger vår kommun påverkar hur människor bor, rör sig och möts. Skolsegregationen samspelar med bostadsmarknaden och arbetsmarknadens uppdelning och vilka som blir del av den eller inte, spelar också roll. Sett utifrån kön och bakgrund finns kvinnor och män ofta inom olika branscher, på olika positioner och med olika lön. Det handlar bland annat om yrkesval, utbildning och kontaktnät. Men även om huruvida vi utsätts för diskriminering eller tar stort ansvar för hem och barn. Kvinnors och mäns olika pensioner är ett kvitto på att skillnaderna påverkar livet igenom.



## Bryta segregationen – viktigt i Översiktsplan 2050

”I Halmstad 2050 har vi brutit segregationen. Det finns olika slags bostäder i våra orter och stadsdelar. Här kan människor bo som har olika förutsättningar och är i olika skeden av livet. På olika slags mötesplatser som finns i våra stadsdelar och orter möts invånarna över gränser, vilket ger samhörighet och trygghet. Miljöerna är trygga och tillgängliga för alla. Bostäder, skolor, service, arbetsplatser, kommunikation och platser för rekreation bildar tillsammans en helhet som underlättar vardagslivet. I Halmstad planerar vi inte bara för invånarna utan även med dem.”

Ur Framtidsbild 2050,  
en programhandling till Översiktsplanen,  
beslutad av kommunfullmäktige 2019.

När människor lever allt för åtskilda får det effekter på sammanhållningen i hela kommunen. Vi riskerar motsättningar mellan grupper, rasism, brottslighet och otrygghet. För socioekonomiskt utsatta grupper försvårar segregationen och dess orsaker möjligheten till inflytande över det egna livet. Därför är det viktigt att bryta mönstren och fånga upp barn och unga vuxna tidigt.

### Vad behöver vi lyckas med för att nå ambitionen?

Viktiga slutsatser från tidigare arbete med att minska och motverka segregation visar att:

- Det är nödvändigt att arbeta med hela kommunen och inte enbart med vissa områden.
- Bakomliggande orsaker till segregation måste förändras i samverkan med berörda aktörer.
- Människor som berörs måste ha reellt inflytande.
- Alla insatser behöver ett jämställdhetsperspektiv.
- Arbetet måste vara långsiktigt och projekt bör undvikas.
- Utveckling av ny kunskap behövs för att minska och motverka segregation.
- Samverkan inom ordinarie verksamhet ger kraft.

Som kommun är vi nära människors vardag. Vi behöver hitta en balans mellan att jobba långsiktigt och få till snabbare åtgärder tillsammans med grupper som idag påverkas mest av den socioekonomiska segregationen. Segregationen är relationell – det som sker i ett område hänger ihop med vad som sker i ett annat. Förändringen berör därför hela kommunen och oss alla.

### Hur?

- Kommunövergripande samverkan för och med utrikesfödda nya halmstadbor. Detta för att skapa effektivare vägar till svenska språket, självförsörjning, ökad jämställdhet och hållbara boendelösningar.
- Åtgärder inom Halmstads kommun och tillsammans med äldre kvinnor och män, för att minska effekterna av den socioekonomiska segregationen, bidra till hälsa och välbefinnande samt minska den ofrivilliga ensamheten. Medvetna insatser behövs, inte minst då gruppen äldre växer samtidigt som resurserna till välfärden minskar.
- Kunskapsutveckling om orsaker och arbetsätt för att minska och motverka segregation tillsammans med högskola/universitet, andra kommuner och aktörer.

## MINSKA OCH MOTVERKA SEGREGATION

Lyfta skolors och elevers resultat

Stärka demokratin och stödja civilsamhället

Minska boendesegregationen och stärka samhällsservicen

Bekämpa brottsligheten

Minska långtidsarbetslösheten

Delegationen mot segregation (Delmos) har sammanfattat forskning om insatser med betydelse för att minska och motverka segregation.

## Del 3. Goda och jämlika livsvillkor

Alla ska uppleva en god hälsa och känna livslust. *Strategisk plan* gör tydligt att det är avgörande för jämlika livsvillkor. Vissa grupper riskerar sämre hälsa och livsvillkor än andra. Risken att dessutom utsättas för olika former av diskriminering ökar beroende på bland annat vår könstillhörighet, sexuella läggning och eventuella funktionsnedsättningar. Inte minst ökar utsattheten när samhällets stöd brister.

Del tre handlar om goda och jämlika livsvillkor. Tre ambitioner är särskilt viktiga. Det gäller strategin jämställdhetsintegrering, HBTQI-personers livsvillkor och stärkta insatser mot våld i nära relationer och hedersrelaterat våld och förtryck.

### Halmstad något mer ojämnt än i riket

Könsskillnaderna när det gäller ekonomi, arbetsliv och fördelning av obetalt hem- och omsorgsarbete är något större i Halland och Halmstad än i riket. Kvinnors ekonomiska situation är inte sämre här, men männens är bättre vilket bidrar till skillnaderna. Kvinnor i Sverige har högre utbildning än män, men lägre lön inom alla sektorer och i stort sett alla yrken. Varje månad tjänar kvinnor i genomsnitt 3 900 kronor mindre än män. En knapp fjärdedel av föräldraledigheten tas ut av män. Män arbetar oftare heltid och gör mindre obetalt arbete i hemmet än kvinnor. Män väntar längre med att söka nödvändig vård och begär majoriteten av alla självmord. Särskilt påtaglig är ojämslaldheten för kvinnor i redan utsatta grupper, exempelvis utrikes födda som inte fått in en fot i arbetslivet, låginkomsttagare i stort och kvinnor med funktionsnedsättning.

Sveriges Kvinnolobby, Region Halland

### » Ambition 3.1

#### UTVECKLA HALMSTADS KOMMUNS ARBETE MED JÄMSTÄLLDHETS-INTEGRERING

##### Varför är ambitionen viktig?

Sverige är ett av världens mest jämställda länder. Ändå finns mer kvar att göra tills vi är jämställda. Detsamma gäller för Halmstad. Kvinnor och män, flickor och pojkar, har fortfarande skilda villkor och möjligheter. Ojämslaldhet påverkar hela samhället och oss alla, oavsett könstillhörighet. Vilka konsekvenserna blir skiftar. Alla män och alla kvinnor har inte samma erfarenheter eller villkor. Men om vi ska arbeta för goda och jämlika livsvillkor för alla så måste vi göra det med förståelse för hur ojämslaldhet spelar roll.

Jämställdhet handlar om rättvisa, kvalitét och effektivitet. Halmstads kommun har, precis som alla andra offentliga verksamheter, ansvar att påverka samhällsutvecklingen och ge bästa möjliga välfärd och service till alla. Vi behöver kunskap om jämställdhet, samhällets inverkan och kvinnors och mäns behov för att förstå vad som är bäst service och bäst utveckling. Inte minst behöver vi få syn på hur våra egna föreställningar och normer påverkar oss i vårt arbete. Det handlar om att jobba smart med de behov som finns.

##### Vad behöver vi lyckas med för att nå ambitionen?

Förr drevs jämställdhetsarbetet vid sidan av, som särskilda projekt. Det gav inte tillräcklig effekt. Därför beslutade EU, FN och Sveriges riksdag i mitten av 1990-talet att använda jämställdhetsintegrering som strategi. Europarådet beskriver jämställdhetsintegrering som "(om)organisering, förbättring, utveckling och utvärdering av beslutsprocesser, så att ett jämställdhetsperspektiv införlivas i allt beslutsfattande, på alla nivåer och i alla steg av processen, av de aktörer som

normalt sett deltar i beslutsfattandet.” Fokus finns på våra medborgare och på ett jämställt samhälle.

Forskning och erfarenhet visar vad som är viktigt för att strategin ska fungera. Det handlar om:

- Att jämställdhet finns med i den ordinarie styrningen, att ledningen har ett uttalat ansvar och förtroendevalda efterfrågar resultat
- Att kvinnor, män, flickor och pojkar benämns i relevanta dokument
- Att all individbaserad statistik könsuppdelas
- Att könskonsekvensanalyser genomförs
- Att analyserna leder till att beslut fattas och åtgärder vidtas
- Att det sker en systematisk uppföljning av effekter och resultat
- Att arbetet sker kunskapsbaserat

Många av ambitionerna i *Plan för den inkluderande kommunen* kan bidra till ökad jämställdhet i Halmstad, till de nationella jämställdhetspolitiska målen och Agenda 2030.

”Löneskillnaden mellan kvinnor och män är 10,7 procent. Omräknat i tid betyder det att män får betalt för hela sin arbetsdag från kl 8–17, medan kvinnor jobbar gratis efter kl. 16.09, varje dag.”

Sveriges Kvinnolobby, 2020

Siffrorna gäller den så kallade ovägda löneskillnaden, efter att deltid räknats upp till heltid. Kvinnor har högre utbildning, men kvinnodominerade yrken och arbete värderas lägre i lön.

#### Hur?

- Aktivt arbete för ökad jämställdhet genom att implementera och systematiskt använda strategin jämställdhetsintegrering i styrning, ledning och uppföljning.
- Kunskapshöjande insatser för tjänstepersoner och förtroendevalda.
- Stärkt analysförmåga och handledning för socialt hållbara beslutsunderlag

FOTO: ANDERS ANDERSSON



# Sveriges jämställdhetspolitiska mål

Det övergripande målet är att kvinnor och män ska ha samma makt att forma samhället och sina egna liv. Till detta finns sex delmål som Sveriges regering, myndigheter, regioner och kommuner arbetar med:

- 1. En jämn fördelning av makt och inflytande.** Kvinnor och män ska ha samma rätt och möjlighet att vara aktiva medborgare och att forma villkoren för beslutsfattandet.
- 2. Ekonomisk jämställdhet.** Kvinnor och män ska ha samma möjligheter och villkor i fråga om betalt arbete som ger ekonomisk självständighet livet ut.
- 3. Jämställd utbildning.** Kvinnor och män, flickor och pojkar ska ha samma möjligheter och villkor när det gäller utbildning, studieval och personlig utveckling.
- 4. Jämn fördelning av det obetalda hem- och omsorgsarbetet.** Kvinnor och män ska ta samma ansvar för hemarbetet och ha möjligheter att ge och få omsorg på lika villkor.
- 5. Jämställd hälsa.** Kvinnor och män, flickor och pojkar ska ha samma förutsättningar för en god hälsa samt erbjudas vård och omsorg på lika villkor.
- 6. Mäns våld mot kvinnor ska upphöra.** Kvinnor och män, flickor och pojkar, ska ha samma rätt och möjlighet till kroppslig integritet.

## » Ambition 3.2

### FÖRBÄTTRA HBTQI-PERSONERS LIVSVILLKOR

#### Varför är ambitionen viktig?

Nationella och regionala undersökningar visar att HBTQI-personers livsvillkor och psykiska hälsa är sämre än genomsnittet. Särskilt allvarligt är det för transpersoner. Orsakerna är många. HBTQI-personer utsätts för kränkande bemötande, trakasserier, diskriminering, hot om våld och våld.

Risken för att bli dåligt bemött bidrar till en mindre aktiv fritid. Det märks tydligt inte minst bland unga. Ett bemötande från myndigheter som utgår från normer om heterosexualitet kan leda till oro, missförstånd och diskriminering. Rädslan för att i mötet med vården berätta om våldsutsatthet kan få stora konsekvenser. Inför ålderdomen är fler HBTQI-personer oroad för att bli socialt isolerade.

#### Vad behöver vi lyckas med för att nå ambitionen?

Halmstad saknar ett samordnat arbete för att förbättra HBTQI-personers livsvillkor. Flera verksamheter gör idag bra insatser genom exempelvis utbildning för medarbetare och chefer. Det finns mötesplatser för unga HBTQI-personer och sammanhang där alla kan skapa, utöva och uppleva kultur. Samtidigt behövs ett helhetsgrepp för att lyckas med relevanta åtgärder i hela kommunen.

#### Hur?

- Ökad kunskap hos tjänstepersoner och förtroendevalda för att säkerställa ett normkritiskt förhållningssätt och bemötande som motverkar diskriminering.
- Samordna arbete för att förbättra HBTQI-personers livsvillkor genom bland annat normkritisk kommunikation, tillgängliga mötesplatser och lokaler, samt ett koncern-gemensamt engagemang på Pride i Halmstad.



”24 procent av unga HBTQ-personer har avstått från att delta i fritidsverksamheter av rädsla för att bli dåligt bemötta.”

Myndigheten för ungdoms- och civilsamhällsfrågor, MUCF, 2019

FOTO: SHUTTERSTOCK

**HBTQI:** står för homosexuella, bisexuella, transpersoner, personer med queera uttryck och identiteter och intersexpersoner. H:et och b:et handlar om sexuell läggning, alltså vem man har förmågan att bli kär i eller attraherad av. T:et syftar på transbegreppet och handlar om hur man definierar och uttrycker sitt kön. Queer kan röra både sexuell läggning, könsidentitet, relationer och sexuell praktik men kan också vara ett kritiskt förhållningssätt till rådande normer. Intersexperson kan en person kalla sig som har en intersexvariation. Det är ett medfött tillstånd där könskromosomerna, testiklarna eller äggstockarna eller könsorganens utveckling är atypisk. Det går att vara intersex och man, kvinna eller något annat. Ibland läggs ett A till förkortningen HBTQI. A står för asexuella, ett samlingsord för personer som inte har något, eller nästan inget, sexuellt behov eller lust. I planen utgår vi från begreppet HBTQI.

Riksförbundet för homosexuellas, bisexuellas, transpersoners, queeras och intersexpersoners rättigheter, RFSL, [www.rattighetscenter.se](http://www.rattighetscenter.se)

### » **Ambition 3.3**

#### **STÄRKA INSATSER MOT VÅLD I NÄRA RELATIONER OCH HEDERSRELATERAT VÅLD OCH FÖRTRYCK**

##### **Varför är ambitionen viktig?**

I våra nära relationer ska vi kunna tanka trygghet och ha en plattform att möta världen. Oavsett vem vi är och vår ålder. Våld i nära relationer finns i alla grupper och kan vara fysiskt, psykiskt, sexuellt, materiellt och ekonomiskt.

Utsattheten får ofta särskilt stora konsekvenser om du exempelvis har en funktionsnedsättning, är äldre, homo- eller bisexuell eller har en transidentitet. Detta då samhällets stöd och kunskap om särskilda behov ofta brister.

De vanligaste formerna av våld i nära relationer är fysiskt, psykiskt och sexuellt och utövas av män mot kvinnor och barn. Våldet sker oftast i hemmet. Det blir inte sällan allvarligare ju längre relationen pågår. Ojämställdhet, tystnadskultur, en normalisering av trakasserier och våld och normer kring maskulinitet och kvinnors och mäns relation är några orsaker.

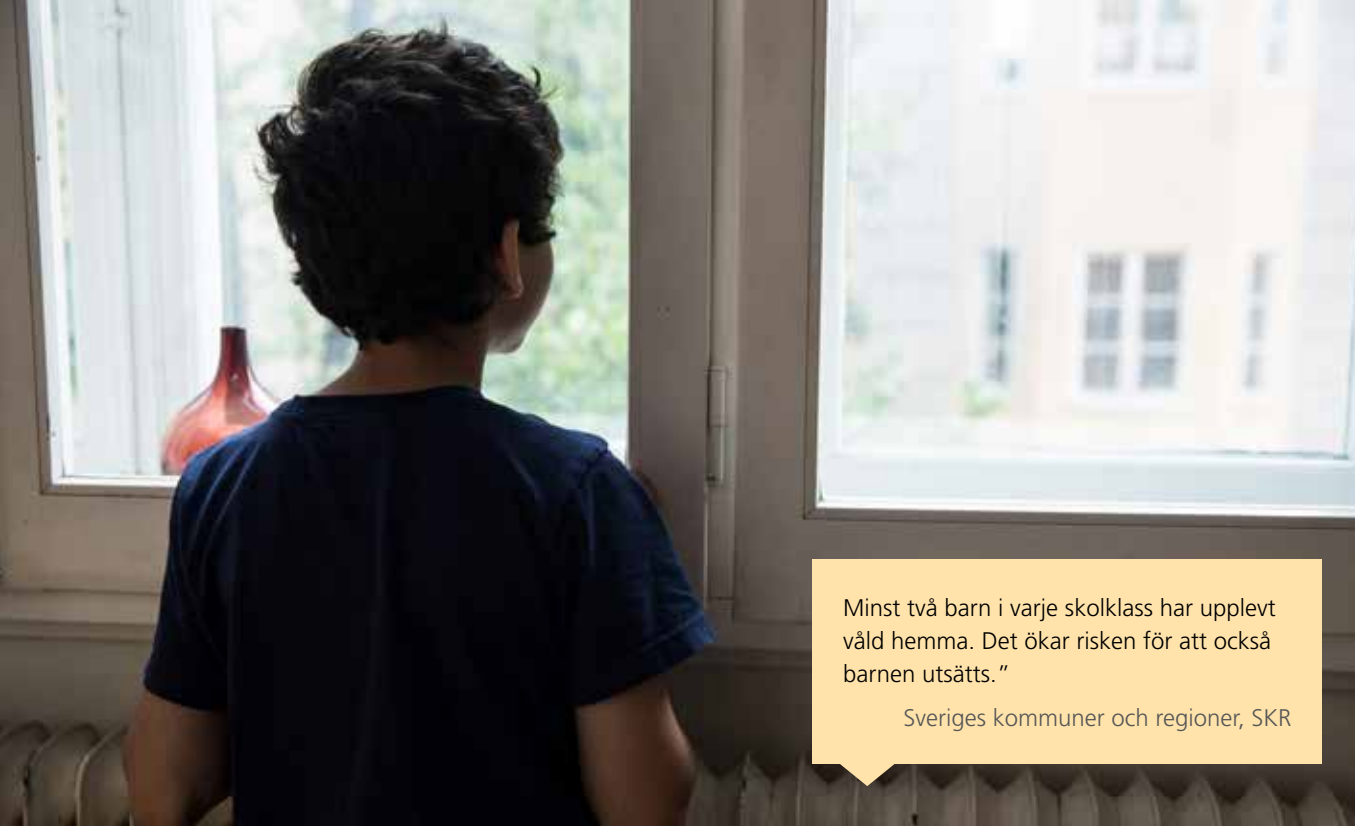


FOTO: MOSTPHOTOS KATIA KIRCHER

Minst två barn i varje skolklass har upplevt våld hemma. Det ökar risken för att också barnen utsätts.”

Sveriges kommuner och regioner, SKR

Våld i nära relationer är ett stort folkhälso-  
problem. I FN:s deklARATION om avskaffandet av  
mäns våld mot kvinnor förklaras våldet bottna i  
just ojämlika maktförhållanden mellan kvinnor  
och män.

Det är mycket svårt att säga hur omfattande det  
hedersrelaterade våldet och förtrycket är. Mellan  
7 och 9 procent av unga i storstäderna upp-  
skattas leva med kollektivt legitimerat våld och  
10 till 20 procent begränsas av oskuldsnormer.

För människor som lever isolerat eller i socio-  
ekonomisk utsatthet blir konsekvenserna av  
hedersrelaterat våld och förtryck särskilt svåra.  
Det saknas nästan helt skyddsnet för personer  
som drabbas av hedersrelaterat våld på grund av  
sin sexuella läggning eller könsidentitet.

#### **Vad behöver vi lyckas med för att nå ambitionen?**

Trygghet och frihet från alla former av våld är  
avgörande för goda och jämlika livsvillkor. Det  
gäller i våra offentliga miljöer och det måste  
också gälla i våra nära relationer.

#### **Våldsutsatthet**

Män står för majoriteten av allt våld i sam-  
hället. Det utförs mot andra män, mot kvinnor,  
barn och dem själva. Det vanligaste våldet  
sker mot män i offentliga miljöer. Våld och hot  
mellan obekanta, det så kallade gatuvåldet,  
anmäls mer än brott där inblandade känner  
varandra. Brottsförebyggande rådet menar att  
våld som drabbar kvinnor och barn i hemmen  
är underrepresenterat i statistiken. En studie  
undersökte hur vanligt det är att vuxna kvinnor  
och män någon gång utsatts för våld av en  
nuvarande eller tidigare partner.

- 14 procent av kvinnorna och 5 procent av  
männen hade utsatts för fysiskt våld eller  
hot om fysiskt våld.
- 20 procent av kvinnorna och 8 procent  
av männen hade utsatts för systematiskt  
psykiskt våld.
- 7 procent av kvinnorna och 1 procent av  
männen hade utsatts för sexuellt våld.

Statens offentliga utredning,  
SOU 2015:55, [www.bra.se](http://www.bra.se)



Kommuners arbete får bäst effekt om:

- Frågorna har en tydlig styrning och ledning.
- Det finns relevant kompetens hos rätt funktioner på samtliga nivåer.
- Insatser följs upp både i enskilda ärenden och på övergripande nivå.
- Samverkan fungerar internt och externt.
- Insatser sker kring förebyggande av våld och förtryck och främjande av jämställdhet.

I Halmstads kommun finns kompetens, engagemang och viktigt arbete kring våld och förtryck. Men det går att göra mycket mer för samverkan, ökad kunskap och ett förebyggande arbete. Nolltolerans mot alla former av våld och förtryck är en självklarhet för den inkluderande kommunen. Det är en angelägen utmaning som vi måste hantera med gemensamma krafter.

#### Hur?

- Våldsförebyggande jämställdhetsarbete med fokus på att synliggöra, utmana och förändra normer kring maskulinitet, makt och våld för att flickor och pojkar, kvinnor och män, ska ha samma makt att forma samhället och sina egna liv. Arbetet handlar övergripande om jämställdhet, berör samtliga förvaltningar och bolag och behöver ske i bred samverkan.
- Samlade nulägesbilder, ökad kunskap och utökad samverkan gällande våld i nära relation och hedersrelaterat våld och förtryck i Halmstad.

”Kostnaden för våld i nära relationer och hedersrelaterat våld och förtryck beräknas till 45 miljarder kronor per år.”

Statens offentliga utredning, SOU 2015:55

- Översyn av nuvarande organisering och arbetssätt gällande våld i nära relation och hedersrelaterat våld och förtryck och av särskilt utsatta grupperns behov, med fokus på kvinnor med funktionsnedsättningar och HBTQI-personer. Behov av förändrade arbetssätt och eventuella planer för samverkan klargörs.

Dubbelt så många unga homo- och bisexuella personer uppger att de utsatts för fysiskt våld av en närstående jämfört med unga heterosexuella. Knappt hälften av kvinnor med en funktionsnedsättning uppger att de någon gång utsatts för våld. 70 procent av de som uppgav våld hade psykisk ohälsa.

SKR

# Källor

- Brottsförebyggande rådet, *Nationella trygghetsundersökningen* (2019)
- Folkhälsomyndigheten, *Hälsan och hälsans bestämningsfaktorer för transpersoner - en rapport om hälsoläget bland transpersoner i Sverige* (2015)
- Folkhälsomyndigheten, *Utvecklingen av hälsan och hälsans bestämningsfaktorer bland homo- och bisexuella personer* (2014)
- Halmstads kommun, *Halmstads kommuns och polisens trygghetsundersökning* (2019)
- Halmstads kommun, *LUPP Om att vara ung i Halmstads kommun* (2018)
- I: Bromseth, J, Siverskog A, red. *Normen, identiteten, sexet och ålderdomen. LHBQTQ-personer och åldrandet* (2013)
- IVO Inspektionen för vård och omsorg, *Våldsutsatta kvinnor och barn som bevittnat våld. Slutrapport från en nationell tillsyn 2012-2013* (2014)
- Jackelén A, *Erövra ditt medborgarskap i "Handbok för demokrater. Hur gör en enskild människa för att skydda demokratin"* (2018)
- Kairos Future, *Omvärldsanalys för Halmstads kommun* (2019)
- Kivimäki A, kostnadsberäkning för obehöriga elever inför gymnasiet
- Kontigo/WSP *Kartläggning och behovsanalys gällande insatser för att minska och motverka segregation* (2019)
- Lundin Karphammar M. *Implementering av barnkonventionen – med hjärta och hjärna* (2019)
- Länsstyrelsen och Region Halland, *Våld i nära relationer – en regional handbok* (2019)
- MUCF *Hon, Hen, Han - En analys av hälsosituationen för homosexuella och bisexuella ungdomar samt för unga transpersoner* (2010)
- MUCF, *Öppna fritidsverksamheten. Om HBTQ, normer och inkludering* (2019)
- Nilsson I, samhällsekonomiska beräkningar av utanförskap (2014)
- Regeringen, *En strategi för lika rättigheter och möjligheter oavsett sexuell läggning, könsidentitet eller könsuttryck* (2014)
- Regeringens skrivelse 2007/08:39 *Handlingsplan för att bekämpa mäns våld mot kvinnor, hedersrelaterat våld och förtryck samt våld i samkönade relationer* (2014)
- Regeringens skrivelse 2016/17:126 *Tillsammans mot brott – ett nationellt brottsförebyggande program*
- Region Halland, *Från vaggan till graven* (2019)
- Region Halland, *Så mår vi i Halland* (2018)
- Region Hallands, underlag till RUS (2019)
- RFSL, *Förtroende att stärka* (2016)
- SKR, *Samverkan med civilsamhället. En kartläggning av hur Sveriges kommuner, landsting och regioner samverkar med civilsamhällets organisationer* (2018)
- SOU 2015:55, *Nationell strategi mot mäns våld mot kvinnor och hedersrelaterat våld och förtryck*
- SOU 2016:5, *Låt fler forma framtiden!*
- Sundbybergs stad, *Handlingsplan för Sundbybergs stads Barnrättsarbete*
- [www.barnombudsmannen.se](http://www.barnombudsmannen.se)
- [www.bra.se](http://www.bra.se)
- [www.delmos.se](http://www.delmos.se)
- [www.jamstall.nu](http://www.jamstall.nu)
- [www.ki.se](http://www.ki.se)
- [www.nck.se](http://www.nck.se)
- [www.raddabranen.se](http://www.raddabranen.se)
- [www.regeringen.se](http://www.regeringen.se)
- [www.skolverket.se](http://www.skolverket.se)
- [www.skr.se](http://www.skr.se)
- [www.socialstyrelsen.se](http://www.socialstyrelsen.se)





Halmstads kommun  
Box 153, 301 05 Halmstad  
035-13 70 00, direkt@halmstad.se  
www.halmstad.se