

Samrådsversion 2023

Förslag till
**Kommunfullmäktiges
plan för avfall och
resurshushållning**

Dokumentnamn: Kommunfullmäktiges plan för avfall och resurshushållning

Diarienummer: KS 2022/00154

Dokumenttyp	Framtagen av	Beslutad av	Giltighet	Gäller
<input checked="" type="checkbox"/> Plan <input type="checkbox"/> Riktlinje <input type="checkbox"/> Rutin <input type="checkbox"/> Handbok	<input type="checkbox"/> Avdelningen för ekonomi och upphandling <input type="checkbox"/> Avdelningen för ledningsstöd <input type="checkbox"/> HR-avdelningen <input type="checkbox"/> Tillväxtavdelningen <input type="checkbox"/> Kommunikationsavdelningen <input type="checkbox"/> Avdelningen för styrning och utveckling <input checked="" type="checkbox"/> Samhällsutvecklingsavdelningen <input type="checkbox"/> Kommunledningsförvaltningens stab	<input type="checkbox"/> Kommunfullmäktige	<input checked="" type="checkbox"/> Gäller från och med: 2025-01-01 <input type="checkbox"/> Gäller till och med: XX <input checked="" type="checkbox"/> Gäller tills vidare	<input checked="" type="checkbox"/> Förvaltningar <input checked="" type="checkbox"/> Bolag

Innehållsförteckning

1	Inledning.....	2
2	Halmstads strategiska fokusområden.....	4
3	Beskrivning av styrmedel och verktyg.....	15
4	Uppföljning.....	18
5	Avfallspolitiska mål och utmaningar.....	19
6	Avfall och resurshushållning i Halmstad.....	23
7	Framtidsprognos i Halmstad.....	27
8	Uppföljning av tidigare avfallsplan (beslutad 2018).....	31
9	Strategisk miljöbedömning.....	34
10	Samråd och granskning.....	34
11	Bilagor.....	34

1 Inledning

Avfall och resurshushållning är frågor som engagerar och som berör alla oavsett om man är invånare, företagare eller personal i kommunens verksamhet. Avfallsmyntet har två problemsidor. Den ena sidan handlar om slöseri med ändliga resurser. Den andra sidan handlar om utsläpp av farliga ämnen och växthusgaser. Att minska mängden avfall är bra för miljön.

Avfallshanteringen fungerar i stort sett bra i Sverige men fortfarande finns mer att göra för att begränsa avfallsmängder och för att hindra spridning av farliga ämnen. Både en ökad resurshushållning och minskade utsläpp går att åstadkomma genom hållbar konsumtion och produktion, cirkulära flöden samt åtgärder för att förebygga avfall.

1.1 Syfte

Det övergripande syftet med Halmstads kommuns nya avfallsplan är att skapa en hållbar resursanvändning med fokus på cirkulär ekonomi.

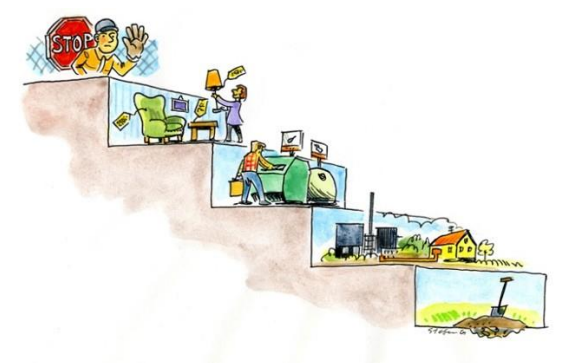
Avfall förebyggs när material och produkter stannar längre i kretsloppet och det avfall som uppstår ses som en resurs och omhändertas rätt. Invånare, företagare och personal i kommunens verksamheter har under lång tid bidragit till materialåtervinning av avfall men det räcker inte utan vi behöver förflytta oss högre upp i avfallstrappan.

Att förebygga avfall är något som görs innan en produkt blir avfall genom att planera inköp, logistik, lagring och användning av befintliga resurser så att onödigt avfall inte uppstår. Kommunen har stor rådighet att minimera avfall som uppstår i den egna verksamheten genom att öka medvetenheten och förbättra interna processer och verktyg.

Genom intentionerna i avfallsplanen bidrar Halmstad till att såväl lokala, regionala, nationella, europeiska som globala mål uppnås.

EU:s avfallshierarki illustreras genom avfallstrappan

1. Förebygga
2. Återbruka
3. Materialåtervinna
4. Energiutvinna
5. Deponera



1.2 Omfattning och avgränsning

Avfallsplanen är ett obligatoriskt styrdokument för kommunen enligt 15 kap. 41 § miljöbalken. Avfallsplanen utgör tillsammans med kommunfullmäktiges riktlinjer (lokala föreskrifter) för avfallshantering kommunens renhållningsordning. Kraven i Naturvårdsverkets föreskrifter (NFS 2020:6) om kommunala avfallsplaner om förebyggande och hantering av avfall följs.

De mål och åtgärder som föreslås i avfallsplanen bygger på de dialoger och workshops som hållits under 2022 och 2023 med representanter från olika förvaltningar, bolag, ideella organisationer och privata aktörer som t ex fastighetsägare. Framtagna mål och åtgärder gör inte anspråk på att vara heltäckande för att nå de mål och ambitioner som finns på global, nationell eller regional nivå men utgör några av de viktiga steg som behöver tas för att komma en bit på vägen mot en mer hållbar resursanvändning och en minskad miljöpåverkan från vårt avfall.

Avfallsplanen kopplar också till kommunens energi- och klimatplan som även den har mål och åtgärder för en mer hållbar konsumtion. I energi- och klimatplanen är fokus just på en minskad klimatpåverkan medans det i avfallsplanen handlar om att minska avfallet. En och samma åtgärd kan dock ge effekt ur båda aspekterna.

1.3 Målgrupp

Avfallsplanen berör alla som bor eller är verksamma i Halmstad – det vill säga både kommunala förvaltningar och bolag samt kommunens invånare, företag och organisationer. Avfallsplanen riktar sig exempelvis till politiker och tjänstepersoner i den kommunala verksamheten som har ett ansvar att föregå med gott exempel, vara föregångare samt att samverka med privata aktörer. För att nå målen kommer det att krävas engagemang och att alla bidrar utifrån sina förutsättningar. Det är med gemensamma insatser som målen nås.

1.4 Ansvar

Kommunfullmäktiges planer förtydligar ambitioner och strategier inom områden av större vikt (principiell beskaffenhet) för kommunen. Planerna syftar till att styra och vägleda så att kommunen agerar på ett visst sätt för att nå uppsatta mål eller utvecklas i rätt riktning.

En kommun kan på flera sätt styra avfallshantering och resurshushållning mot en hållbar utveckling. Kommunen kan agera utifrån sina roller som offentlig aktör, myndighetsutövare, informatör, fastighetsägare, arbetsgivare eller som ägare till ett avfallsbolag. I egenskap av dessa roller kan kommunen nå andra viktiga aktörer som genererar avfall. Ansvaret ligger på kommunala nämnder och bolag utifrån dess respektive ansvarsområde.

1.5 Definitioner

Avfallsdefinitionerna är genomsamma inom EU och finns beskrivet i EU:s avfallsdirektiv 2008/98/EG. Ett flertal av definitionerna finns också i kommunens riktlinjer för avfallshantering.

I bilaga 1 finns en ordlista som förklarar några av de ord och facktermer som är ofta förekommande.

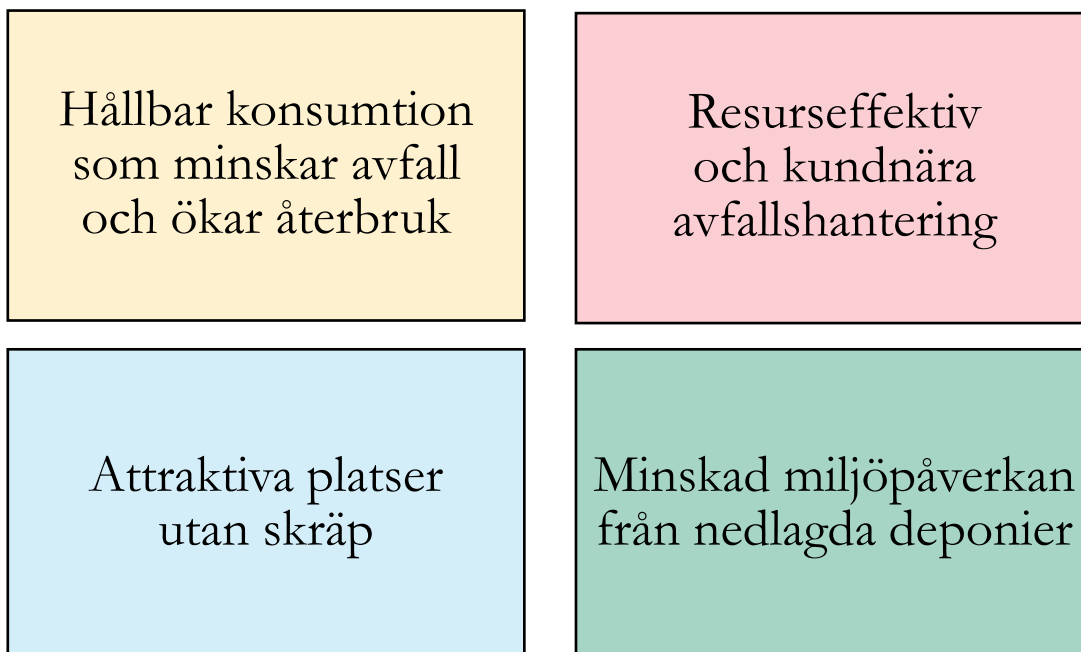
2 Halmstads strategiska fokusområden

2.1 Målsättning och riktning

I avfallsplanen uttrycker kommunen en målsättning och riktning som behövs där kommunen tillsammans med invånare, företagare, organisationer bidrar till att de nationella och globala målen inom avfallshantering och resurshushållning kan nås på sikt.

Halmstad är en växande kommun. Med fler människor genereras mer avfall även om det är ett förhållande som behöver brytas. Det handlar om att alla i Halmstad bidrar till en hållbar konsumtion genom att öka återbruk, använda varor längre och minska avfall samtidigt som kommunens avfallsbolag har en resurseffektiv och kundnära avfallshantering.

För att bibehålla en attraktiv stad är det betydelsefullt att det inte är nedskräpat och att miljöpåverkan från nedlagda deponier är under kontroll.



2.2 Fokusområden med mål, åtgärder och ansvar

För varje fokusområde finns en kort beskrivning av vad som avses och hur nuläget ser ut. Målsättningar som behöver få ett ökat fokus pekas ut och det anges även åtgärder som kommer ha direkt rådighet över och som ses som särskilt viktiga för måluppfyllnaden.

Det kommer att krävas insatser från fler aktörer för att nå minskade avfallsmängder och ökad resurshushållning. Kommunen kan genom samverkan, information och rådgivning aktivt bidra till att höja kunskapsläget och öka viljan att tänka nytt och ställa om till en hållbar framtid.

För varje åtgärd anges den nämnd/styrelse som har särskilt ansvar. Det ges även förslag på styrmedel och nyckeltal för framtida uppföljning.

Fokusområde 1 – Hållbar konsumtion som minskar avfall och ökar återbruk

Enligt Naturvårdsverkets föreskrift (2020:6) om kommunala avfallsplaner ska avfallsplanen innehålla mål och åtgärder för att förebygga det avfall som kommunen ansvarar för. För avfall som kommunen inte ansvarar för ska avfallsplanen innehålla mål och åtgärder kring avfallsförebyggande i den utsträckning som kommunen kan påverka detta.

Att förebygga avfall genom en hållbar konsumtion ger synergieffekter för både människor, miljö och ekonomi. Exempel på hur man kan förebygga avfall är att hyra, dela eller låna istället för att köpa varje produkt själv. Att förebygga avfall är det högst prioriterade steget i avfallstrappan, som är en del av EU:s och Sveriges lagstiftning.

I samhällets omställning till cirkulär ekonomi krävs nya affärsmodeller och framför oss ligger ökade incitament för att produkter designas, tillverkas och används så att de går att återanvända, reparera och uppgraderas så att de håller en längre livslängd.

Detta fokusområde är nära sammankopplat med fokusområdet ”Klimatsmart konsumtion” i kommunens energi- och klimatplan (210615 KF § 60).

Enligt FPF 6 kap. 16 § ska kommunen ska årligen ta fram lättillgänglig information till hushållen och berörda verksamheter om sorteringskyldigheter, insamlingssystem och statistik. Detta kan med fördel kopplas till målet om ”Ökad kunskap hos invånarna kring återbruk, hållbar konsumtion och miljövinster” för att få en ökad effekt.

Detta fokusområde bidrar till det globala Agenda 2030-målet 12 om *Hållbar konsumtion och produktion* samt till det nationella miljömålet *God bebyggd miljö*.



Agenda 2030

Mål 12 Hållbar konsumtion och produktion

Säkerställa hållbara konsumtions- och produktionsmönster.

Miljömål

God bebyggd miljö

Städer, tätorter och annan bebyggd miljö ska utgöra en god och hälsosam livsmiljö samt medverka till en god regional och global miljö. Natur- och kulturvärden ska tas till vara och utvecklas. Byggnader och anläggningar ska lokaliseras och utformas på ett miljöanpassat sätt och så att en långsiktigt god hushållning med mark, vatten och andra resurser främjas.



Fokusområde 1:

Hållbar konsumtion som minskar avfall och ökar återbruk

Mål

1. I kommunens verksamheter (förvaltningar och bolag) ska andelen återbrukade möbler utgöra minst 20 % av inköpen.
2. Ökad andel återbruk av det som idag går som bygg- och rivningsavfall.
3. Ökad kunskap hos invånarna kring återbruk, hållbar konsumtion och miljövinster.
4. Kärnavfall, förpackningar och tidningar från hushållen ska minska per invånare mellan 2025-2030

Åtgärd

- 1A. Tydliga rutiner för inköp enligt avfallstrappan tas fram och kommuniceras till förvaltningar och bolag.
- 1B. En digital plattform för att möjliggöra cirkulering av möbler som redan finns i kommunal verksamhet ska vara tillgänglig för såväl förvaltningar som kommunalägda bolag.
- 1C. Vi ska fortsatt ha ramavtal med återbruksaktörer och det ska vara tydligt (enligt rutin kopplad till åtgärd 1A) att de ska användas i första hand när inköp krävs.
- 2A. Tillsyn och rådgivning på bygg- och rivningsplatser enligt Förordning (1998:900) om tillsyn enligt miljöbalken samt Avfallsförordningen (SFS 2020:614).
- 2B. Kommunens egen byggåtervinning behöver ha en tydligare koppling till återvinningscentralen och göras mer tillgänglig för kommuninvånarna för att öka andelen bygg- och rivningsavfall som återbrukas.
- 3A. Tydlig information på kommunens och HEMs hemsida om återbruk, både information om miljöaspekter och hur man återbrukar.
- 3B. Besök på Växtverket erbjuds alla 5-klassare i kommunen.
- 3C. För en ökad kunskap i egna organisationen ska förvaltningar och bolag förlägga en APT under planperioden på Haldahuset och samtidigt göra studiebesök.
- 3D. Halmstad ska delta i två större informationskampanjer i syfte att höja medvetenheten om konsumtionens miljöpåverkan.

4A: Samtliga åtgärder ovan bidrar till detta mål.

Ansvar

- Kommunstyrelsen (åtgärd 1A, 1B, 1C, 2B, 3A, 3D)
- Miljönämnden (åtgärd 2A)
- Halmstads Energi och miljö AB (åtgärd 2B, 3A, 3B)
- Samtliga förvaltningar och bolag (åtgärd 3C)

Uppföljning och nyckeltal

- Andel återbrukade möbler av totalt årligt möbelinköp.
- Avfallsmängd per invånare (total mängd insamlat avfall av HEM från hushållen).

Kostnadsanalys

Avfallshantering är förenat med kostnader och genom att minska avfallsmängderna kan dessa kostnader minska.

Utöver den miljömässiga vinsten att välja begagnat innebär det även stora ekonomiska fördelar. Genom de årliga uppföljningar av möbelinköp som görs inom kommunen kan konstateras att det finns en stor potential för att öka andelen återbrukade möbler. Idag köps bara i Halmstads kommun in möbler för 41 miljoner kr varje år, varav endast ca 7 % utgörs av återbrukade möbler. Generellt gäller att begagnade möbler kostar cirka hälften så mycket som nyttillverkade, miljontals kronor av skattepengar kan alltså frigöras till mer samhällsnyttiga ändamål.

Här finns möjligheter dels att öka andelen återbrukade möbler som köps in genom att nyttja de avtal som finns på plats, dels att se till att befintliga möbler som finns i organisation cirkulerar och kommer till nytta. Halmstads kommun har genom användandet av systemet Palats som kan jämföras med en intern ”blocket-site” underlättat för förvaltningar att ta del av möbler som finns även på andra håll i organisationen. Genom att tillgängliggöra möbler och annan utrustning som hamnat i olika förråd när verksamhetens behov ändrats fås stora vinster, både miljömässigt och ekonomiskt. Motsvarande arbetssätt kan gälla för andra stora aktörer i kommunen.

Fokusområde 2 – Resurseffektiv och kundnära avfallshantering

Enligt Naturvårdsverkets föreskrift (2020:6) om kommunala avfallsplaner ska avfallsplanen innehålla mål och åtgärder för att hantera det avfall som kommunen ansvarar för. För avfall som kommunen inte ansvarar för ska avfallsplanen innehålla mål och åtgärder för hantering av detta avfall i den utsträckning som kommunen kan påverka detta.

Det ska vara enkelt för kommunens invånare att hantera och sortera avfall rätt. Studier visar att ju mer anpassad till människors behov och ju närmre hemmet sorteringen finns, desto mer avfall sorteras i stället för att kastas som restavfall. Erfarenheter från andra kommuner visar även att sortering vid fastigheten minskar restavfallsmängderna till förmån för ökad förpackningsinsamling och mindre klimatpåverkande utsläpp från förbränning.

År 2024 ökar kommunens insamlingsansvar för förpackningar. Från och med 2027 ska förpackningar samlas in fastighetsnära. Den fysiska planeringen är betydelsefull för att skapa säker sophämtning i ny- och ombyggnation och det är viktigt att infrastruktur för avfallshantering är integrerad i stadsplaneringen.

Detta fokusområde bidrar till det globala Agenda 2030-målet 12.4 om ansvarsfull hantering av kemikalier och avfall. Fokusområdet bidrar till det nationella miljömålet *God byggd miljö*. I den nationella avfallsplanen har fem avfallsströmmar pekats ut som betydelsefulla att arbeta med (både förebyggande och genom avfallshantering): livsmedel/matavfall, textil, elektronik, bygg- och rivningsavfall och plast.

Fokusområde 2:

Resurseffektiv och kundnära avfallshantering

Mål

1. Till år 2030 ska minst 90 % av restavfallet i soppåsen vara rätt sorterat.
2. Säkerställa lokal hantering av avfall för en ökad cirkularitet, dvs långsiktiga lösningar för lagring av massor, plats för utökad eftersortering och deponeringsmöjligheter.
3. Det ska finnas bra förutsättningar för en resurseffektiv avfallshantering med hänsyn till säkerhet, miljö och arbetsmiljö

Åtgärd

- 1A. Tydliga kommunikationsinsatser kopplat till införande av fastighetsnära insamlingsystem. Kommunikationsplan tas fram och följs.
 - 1B. Väl synliga sorteringskärl ska finnas i offentliga miljöer.
 - 1C. Underlätta sortering av avfall genom tillgängliga sorteringskärl på alla förvaltningar och bolag samt information till anställda och besökare. Resurs för att inventera och stötta under genomförandet av detta behövs.
 - 1D. Använda miljöstyrande taxor för att t ex få fler att välja varannan veckas tömning och öka incitament för att få kunder att sortera rätt.
-
- 2A. Utredda hur Kistinge bäst nyttjas ur ett samhällsekonomiskt perspektiv när Halmstad växer.
 - 2B. Möjliggöra för en mångfald av företag inom den cirkulära näringen genom samarbeten och synliggörande.
-
- 3A. Planering för avfallshantering ska vara med redan tidigt i samhällsbyggnadsprocessen, i såväl detaljplanearbete, bygglov som projektering. HEM behöver ha resurs för att delta i processerna.
 - 3B. Projektet säker sophämtning ska fortsätta och hämtmiljöer kontinuerligt förbättras.
 - 3C. Utredning om att sortera ut fler avfallsströmmar fastighetsnära som t ex textil, elektronik och kommunplast.

Ansvar

- Halmstads Energi och miljö AB (åtgärd 1A, 1B, 1C, 1D, 2A, 2B, 3A, 3B)
- Kommunstyrelsen (åtgärd 1A, 1C, 2A, 2B, 3A, 3B)
- Byggnadsnämnden (åtgärd 3A)
- Teknik- och fastighetsnämnden (åtgärd 3A)
- Samtliga förvaltningar och bolag (åtgärd 1C)

Uppföljning och nyckeltal

- Andel rätt sorterat restavfall enligt plockanalyser.
- Åtgärdade hämtplatser i projektet säker sophämtning.

Kostnadsanalys

Eftersom fastighetsnära insamling av förpackningar kommer att införas under plantiden förväntas att mängden restavfall minskar till förmån för ökad utsortering av förpackningar. En sådan utsortering av förpackningar från hushållen kommer i sin tur att minska klimatpåverkande utsläpp från förbränning med ca 20%. Detta leder i sig till en besparing på ca 3 500 000 kronor i minskade förbränningskostnader och utsläppsätter, baserat på 2023 års kostnad.

Kommunerna ersätts av producentsansvarsorganisationerna för de kostnader som uppstår till följd av fastighetsnära insamling av förpackningar. Naturvårdsverket beslutar om kommunernas ersättning och baseras på de uppgifter som kommunen har lämnat in enligt 6 kap 13 § samt 9 kap 2 § i förordning (2022:1274) om producentansvar för förpackningar.

Flertalet av åtgärderna ingår i löpande, ordinarie arbete men ambitionerna kan behöva höjas. För att inte skapa kostnader på sikt är det viktigt att säkerställa att det finns resurser för avfallsrådgivning på HEM med möjlighet att delta i förvaltningsövergripande arbete.

För att lyckas med åtgärden om rätt avfallshantering i alla kommunala förvaltningar och bolag kommer det behövas tillsättas en resurs för inventering och stöttning i genomförandet.

Fokusområde 3 – Attraktiva platser utan skräp

Avfallsplanen ska innehålla mål och åtgärder för att förebygga och begränsa nedskräpningen enligt Naturvårdsverkets föreskrift (2020:6).



Nedskräpning är både en lokal och en global utmaning och behöver förebyggas nära källan. Förebyggande av nedskräpning handlar till stor del om att ändra attityd och agerande men också att underlätta för människor att göra sig av med sitt avfall på rätt sätt.

Insatser för att förändra människors beteenden behöver vara långsiktiga för att förändringar ska hålla över tid. Gemensamma insatser från den offentliga, privata och idéella sektorn behövs.

En nedskräpad plats signalerar oattraktivitet och otrygghet och kan skapa negativa upplevelser för människor. I Halmstad, precis som i andra städer, är fimpar och snus det skräp som utmärker sig mest, både i mängd, arbetsinsats för att städa upp samt olägenheter för djur och natur. Fimpar innehåller gifter och plast och ger därmed en negativ miljöpåverkan.

Genom skräpmätningar är det känt att Halmstads stadskärna upplevs som lätt nedskräpad. Fler åtgärder har gjorts senaste åren men det finns mer att göra. Under perioden 2025 – 2030 ökar också lagkraven på kommunen att tillhandahålla mer service gällande avfallshantering i offentliga miljöer.



Trots skyltning med hänvisning till att släcka fimpen för att den sedan ska kunna slängas i soptunnan missas budskapet.

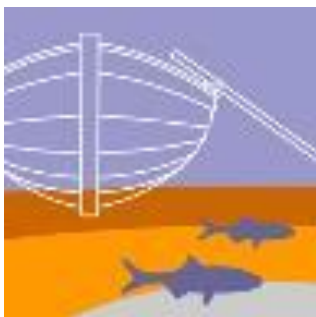


Det vanligaste skräpet, mängder med fimpar.

Kommunen är medlem i den ideella föreningen Håll Sverige Rent som varje år gör en ranking (kommunindex) av svenska kommuners förebyggande arbete mot nedskräpning. Halmstads kommun kom år 2022 på plats 31, vilket är en förflyttning med 56 platser från 2021 års 87:e placering. Genom målsättning att Halmstad ska nå tio-i-topp i kommunindex skapas en tydlig vision för kommunens arbete för minskat skräp, vilket får effekt för både miljön och för att höja platsers attraktivitet.

I Sveriges nationella avfallsplan och avfallsförebyggande program är nedskräpning utpekad som en av sex utpekade avfallsströmmar. Mål och åtgärder för en minskad nedskräpning är därför högt prioriterat.

Fokusområdet om nedskräpning bidrar till det globala Agenda2030-målet 14.1 om att minska föroreningarna i haven. I Sveriges miljömål *Hav i balans och levande kust och skärgård* är en av indikatorerna *marint skräp på stränder*.



Hav i balans samt levande kust och skärgård
Västerhavet och Östersjön ska ha en långsiktigt hållbar produktionsförmåga och den biologiska mångfalden ska bevaras. Kust och skärgård ska ha en hög grad av biologisk mångfald, upplevelsevärden samt natur- och kulturvärden. Näringar, rekreation och annat nyttjande av hav, kust och skärgård ska bedrivas så att en hållbar utveckling främjas. Särskilt värdefulla områden ska skyddas mot ingrepp och andra störningar.

Fokusområde 3:

Attraktiva platser utan skräp

Mål

1. Senast år 2030 ska Halmstads kommun placeras på plats 1-10 i Håll Sverige Rents kommunindex.
2. Antalet fimpar som kastas på marken i centrum ska minska med 50% jämfört med 2023 till år 2030.

Åtgärd

- 1A. Kommunens arbetsgrupp ”Håll Halmstad Rent” behöver fortsätta utveckla sitt arbete med dialog, gemensamma insatser och angreppssätt. Även privata fastighetsägare/verksamhetsutövare behöver involveras.
 - 1B. Genomföra återkommande informationsinsatser för att kontinuerligt upplysa kommunens invånare och besökare om nedskräpningens betydelse i samhället.
- 2A. Återkommande informationskampanjer och insatser för att synliggöra problematiken med fimpar. Problematiken med fimpar på marken i centrum ska angripas på flera olika sätt.

Ansvar

- Kommunstyrelsen (åtgärd 1A, 1B)
- Teknik- och fastighetsnämnden (åtgärd 1A, 1B, 2A)
- Halmstads Energi och miljö AB (åtgärd 1A, 1B)
- Halmstads Fastighets AB (åtgärd 1A)
- Destination Halmstad AB (åtgärd 1A)
- Laholmsbuktens VA (åtgärd 1A)
- Halmstad City AB (åtgärd 1A)
- Barn- och ungdomsnämnden (åtgärd 1B, 2A)
- Utbildnings- och arbetsmarknadsnämnden (åtgärd 1B, 2A)

Uppföljning och nyckeltal

- Sammanställning av årlig placering i Håll Sverige Rents kommunindex. Utgångspunkten är 2022 års placering nummer 31.
- Fimpar och snus följs upp genom årlig skräpmätning i stadskärnan.

Kostnadsanalys

Den beräknade kostnaden för hanteringen av nedskräpningen på Halmstads kommuns offentliga platser uppgår till cirka 6,5 miljoner kronor årligen.

För att kostnaderna för hantera nedskräpning inte ska öka långsiktigt utan snarare minska i enlighet med ambitionsnivån behövs investeringar i teknik och infrastruktur tillsammans med ett proaktivt förebyggande arbete.

För att lyfta kommunens renhållningsarbete krävs öronmärkta medel så att det skapas möjligheter att utveckla infrastrukturen (driften och papperskorgar) samt till långsiktiga och uthålliga kommunikation- och informationskampanjer för det förebyggande arbetet.

Teknik- och fastighetsförvaltningen har beräknat att det årligen krävs cirka 600 000 kronor i reinvesteringar för att hålla befintlig infrastruktur i skick (dvs byta ut papperskorgar i den takt som de blir dåliga) samt cirka 250 000 kronor för det långsiktigt förebyggande strategiska arbetet. Bedömningen är att dessa pengar finns i befintlig budget om nedskräpningen faktiskt minskar när mer riktade insatser görs.

Fokusområde 4 – Minskad miljöpåverkan från nedlagda deponier

Avfallsplanen ska enligt Naturvårdsverkets föreskrift (2020:6) innehålla uppgifter om nedlagda deponier inklusive en bedömning om risken för olägenheter för människors hälsa och miljö. För de nedlagda deponier där kommunen har varit verksamhetsutövare ska avfallsplanen även innehålla uppgifter om vidtagna och planerade åtgärder för att förebygga olägenheter för människors hälsa och miljön.

Gamla deponier kan innebära risk för förorening av mark och påverkan på yt- och grundvatten och därigenom ökade hälsorisker för människor och djur. I Länsstyrelsens MIFO¹-inventering från år 2015 identifierades totalt 43 nedlagda deponier varav 18 kommunala i Halmstads kommun (se bilaga 2). Av dessa har en deponi haft riskklass 1 och som hanterats av kommunen under 2021. Av de övriga (både kommunala och övriga) nedlagda deponierna är 22 i riskklass 2, 18 i riskklass 3 samt två stycken deponier i riskklass 4.

Kommunen har sedan år 2015 en prioriteringslista för att successivt hantera de nedlagda deponierna. Av halvtidsuppföljningen från år 2022 framgår att arbetet fortlöpt genom att hantera en deponi i taget. Detta sätt att arbeta upplevs ineffektivt resursmässigt och det föreslås att kommunen i stället ökar kunskapsläget genom ett brett inledande utredningsarbete. På så vis ökas kunskapen och kommunen får bättre klarhet i vilka av deponierna som kan komma att behöva fördjupade utredningar och åtgärdsinsatser.

¹ MIFO = Metodik för Inventering av Förorenade Områden

Miljönämnden har tillsynsansvar för nedlagda deponier i kommunen, både kommunal och privata fastighetsägare. Nämnden har också en rådgivande funktion som bedöms värdefull för att minska föroreningsituationen från deponierna.

Enligt miljömålet Giftfri miljö ska förorenade områden vara åtgärdade i så stor utsträckning att de inte utgör hot mot människors hälsa eller miljön till nästa generation. Även om de nationella styrmedel och åtgärder som målbedömningen förutsätter finns på plats till år 2030, så kommer det att ta lång tid att nå det miljötilstånd som eftersträvas i miljömålet. I Sverige, precis som i Halmstad, finns ett stort antal förorenade områden som kräver inledande och fördjupande utredningar och vid behov avhjälpande åtgärder.

Fokusområdet om deponier bidrar till det globala Agenda2030-målet 11.6 om att minska städernas miljöpåverkan från avfall.

Fokusområde 4:

Minskad miljöpåverkan från nedlagda deponier

Mål

1. Senast år 2030 ska samtliga nedlagda deponier i riskklass 2 med kommunalt ansvar genomgått en inledande utredning (så kallad förstudie, MIFO fas 2).

Åtgärd

1A. Genomföra inledande utredningar för samtliga nedlagda deponier i riskklass 2 enligt Länsstyrelsens MIFO-inventering från 2015.

1B. När alla inledande utredningar är genomförda ska prioriteringslistan uppdateras utifrån eventuellt ny riskklassning och behov av fördjupad utredning.

1C. Tillsyn och rådgivning på kommunens arbete med att utreda och åtgärda de kommunala nedlagda deponierna.

Ansvar

- Kommunstyrelsen (åtgärd 1A, 1B)
- Miljönämnden (åtgärd 1B, 1C)

Uppföljning och nyckeltal

- Antal genomförda inledande utredningar av nedlagda deponier i riskklass 2 av totalt 14 objekt.
- Antal objekt i riskklass 2 som bedöms kräva fördjupad utredning (huvudstudie).

Kostnadsanalys

Erfarenhet från annan kommun som genomfört inledande utredningar under begränsad period vittnar om en genomsnittlig kostnad på cirka 350 000 kronor per deponi. För Halmstads del skulle detta motsvara en kostnad på cirka 5 miljoner kronor. Det finns ett årligt ramanslag till kommunstyrelsen på 2 miljoner kronor som avser ”deponiutredningar och miljö, klimat och transporttjänster”. Medel för att uppnå målet bedöms därmed finnas tillgängligt.

Efter år 2030 kommer det att krävas ytterligare medel för att genomföra fördjupade utredningar och vid behov åtgärder. Det är svårt att på förhand uppskatta kostnader för dessa processer. För att få utrymme att löpande prioritera mellan olika insatser för de nedlagda deponierna är det önskvärt att framtida medel inte är direkt riktade till ett specifikt projekt, utan kan användas mer allmänt för ändamålet att minska risken för negativ miljöpåverkan från kommunens nedlagda deponier. I dagsläget är kostnadsnivån inte känd, men en prognos kommer att tas fram under planperiodens gång.

3 Beskrivning av styrmedel och verktyg

I syfte att nå målen och åtgärder som anges i denna avfallsplan behövs olika styrmedel, verktyg och rutiner. Med rätt styrning kan vi påverka i rätt riktning.

Kommunfullmäktiges riktlinje för avfallshantering

Enligt miljöbalken ska varje kommun ha en renhållningsordning som består av avfallsplan och lokala föreskrifter för hantering av avfall. I Halmstad benämns denna föreskrift för ”Kommunfullmäktiges riktlinje för avfallshantering” och är ett av de viktigaste styrmedeln för den kommunala avfallshantering. Riktlinjen innehåller lokala bestämmelser för hantering av avfall under kommunalt ansvar och det beskrivs bland annat vilka skyldigheter fastighetsinnehavare och verksamhetsutövare har för det avfall de genererar. Där beskrivs även hur avfall ska sorteras och lämnas. Riktlinjen är ett komplement till annan gällande lagstiftning på området och det styrdokument som ligger till grund för hur frågor hanteras i det dagliga arbetet och vid tvister.

Avfallstaxan

Kommunens avfallstaxa kan vara ett verktyg för att få önskat resultat. Avfallstaxan får enligt miljöbalken lov att användas för att driva på för ökad återvinning, avfallsförebyggande insatser och annan miljöanpassad avfallshantering. Halmstads avfallstaxa är miljöstyrande till viss grad, tex så är kostnaden lägre för varannan veckas tömning än för tömning varje vecka och ett mindre avfallskärl har lägre pris än ett större. Det finns potential att använda avfallstaxan mer för att styra mot en mer miljöanpassad avfallshantering.

Tillsyn

Syftet med tillsyn är att säkerställa att lagstiftningens mål uppnås. I 2 kap. 5§ miljöbalken står att *”alla som bedriver en verksamhet eller vidtar en åtgärd skall hushålla med råvaror och energi samt utnyttja möjligheterna till att förebygga avfall samt öka återanvändning och återvinning”*. Plan- och bygglagens bestämmelser om tillsyn och kontroll vid rivningsåtgärder syftar till ett lämpligt omhändertagande av farligt avfall samt till att ge förutsättningar för ökad återanvändning och återvinning av rivningsavfall.

Kommunens miljö- och byggnadsnämnd är viktig för tillsyn av verksamheters avfallshantering samt att vara rådgivande i avfallsfrågor. Det finns stora möjligheter att arbeta med tillsyn proaktivt och med hjälp av kunskap förebygga onödigt resursslöseri.

Inköp och upphandling

Halmstads kommun köper årligen stora mängder varor. Upphandling och inköp har därmed stor inverkan på resursflödena i kretsloppet. Genom upphandlingar och inköp med tydliga miljökrav kan resurser cirkulera i kretsloppet under längre tid. Ett avfallsförebyggande perspektiv vid upphandling och inköp handlar bland annat om att ställa rätt frågor tidigt i planerings- och inköpsprocessen; *Kan inköp minska eller undvikas? Kan produkter lånas, hyras eller kan funktionen snarare än produkten upphandlas?* Detta kan ha stor påverkan på producenter och leverantörer då dessa aktörer också behöver tänka till och anpassa till den cirkulära ekonomiska strukturen. Det är också viktigt att avtal följs upp för att säkerställa att ställda krav följs under avtalstiden.

Arbetet behöver omfatta hela inköpsprocessen från behovsanalys till uppföljning och förvaltning. Enskilda verksamheter har idag varken kompetens eller tid för att flytta fram positionerna i den omfattning som behövs. För att kunna ställa verkningfulla krav och följa upp dessa finns behov av att utveckla nya metoder och processer, ett arbete som behöver ledas centralt i kommunen.

Information och kommunikation

Det behövs information- och kommunikationsinsatser för att kontinuerligt påminna och uppmärksamma om de förändringar i vardagsrutiner som många av oss behöver göra. Det behövs ett förändrat tänk kring avfall, återvinning, återbruk och inköp för att fler invånare ska nå ett hållbart leverne. Detsamma gäller i kommunens verksamheter. Detta innebär att vi både hemma och på våra arbetsplatser behöver förändra vårt sätt att hantera materiella resurser.

Kommunen har ett tydligt utpekat informationsansvar (FPF 6 kap. 16 §) och ska årligen ta fram lättillgänglig information till hushållen och berörda verksamheter om sorteringsskyldigheter, insamlingssystem och statistik. Detta gäller fr.o.m 2024 och innebär behov av en ökad satsning på kommunikationsinsatser att använda för att nå målen i avfallsplanen och skapa ett ökat engagemang för en mer hållbar avfallshantering i alla led.

Tillgång till information om hur insamling av avfall ska ske är en grundförutsättning för att människor ska kunna hantera sitt avfall korrekt. Som invånare och verksamhetsutövare i kommunen ska det vara lätt att få information om hur avfallshanteringen fungerar i kommunen. Ett centralt verktyg är kommunens och HEM:s webbplatser där aktuell information om källsortering, öppettider med mera finns. På kundportalen mina sidor finns information om kommande hämtningar för kommuninvånare. HEM:s kundtjänst är en viktig informationskanal, där fastighetsägare informeras genom personlig kontakt. Inom kommunkoncernen är intranätet och ledningssystemet viktiga informationskanaler för hur avfall ska hanteras i kommunens verksamheter.

Nudging

Ordet ”nudge” betyder knuff eller puff. Nudging innebär att försiktigt knuffa människor i en riktning som de annars kanske inte skulle ha tagit. Det innebär att forma en situation så det faller sig naturligt att välja rätt och på så vis få till en beteendeförändring. En klassisk nudge är fotspår som leder till en papperskorg, vilket har visat sig minska nedskräpningen. I Halmstad har nudging använts i några projekt kopplat till nedskräpning och kommer även fortsatt användas.

Producentansvar

Det producentansvar som finns för vissa varor, förpackningar och även tobaksprodukter är också ett styrmedel för att nå målen i avfallsplanen. Producentansvar innebär att den som producerar en vara också ska ta hand om den när den inte längre används för sitt ändamål. Producentansvaret för vissa tobaksvaror och filter är nytt och innebär att producenter av vissa tobaksvaror och filter är skyldiga att effektivt bidra till att uppnå målet om att nedskräpningen av fimpas utomhus ska ha minskat med 50 % år 2030 jämfört med 2023.

Nedskräpningsbot

Det är olagligt att skräpa ner i Sverige. I MB 15 kap, 26 § anges att ”Ingen får skräpa ned utomhus på en plats som allmänheten har tillträde eller insyn till.” När det gäller nedskräpning som är mindre allvarlig kan polisen bötfälla på plats. Enligt Riksåklagarens föreskrifter är handlar det om då någon skräpat ned med små mängder skräp, till exempel snabbmatsförpackningar, glas- och plastflaskor, olika typer av dryckesförpackningar, engångsgrillar och andra engångsartiklar. Sedan den 1 januari 2022 ingår även mindre skräp som fimpar eller tuggummin i skräpboten. Nedskräpningsboten används inte särskilt frekvent men kan vara ett av flera verktyg för att nå målen kopplat till fokusområde 3 om ”Attraktiva platser utan skräp”.

Digitalisering och innovation

Det kommer att behövas nya idéer, innovationer, teknikutveckling och digitala lösningar för att nå övergripande nationella miljömål samt HEMs strategi 2035. Digitalisering och teknikutveckling kan möjliggöra bättre service och förutsättningar för både kommunanställda, invånare och verksamhetsutövare att göra hållbara val. Teknikutveckling kan också bidra till en mer hållbar avfallshantering genom att till exempel underlätta vid ruttplanering eller utveckling av insamlingssystem. Digitala hjälpmedel kan användas för att sprida information och skapa möjligheter till återbruk och delande. Smarta sensorer och så kallad Internet of Things (IoT) är en teknik som möjliggör kartläggning av avfalls- och materialflöden och fyllnadsgrader i avfallskärl. Informationen som erhålls kan bidra till effektivare logistik och nya sätt att kommunicera med den som genererar avfallet.

Fysisk planering

Halmstads kommun står inför stora förtätnings- och nybyggnadsprojekt och enligt översiktsplan Framtidsplan 2050 ska 27 000 bostäder kunna byggas fram till år 2050. Det är väsentligt att i ett tidigt skede i samhällsbyggnadsprocessen inkludera avfallshanteringen. Det handlar om att avsätta mark och lokaler för avfallshantering och återbruk.

Det är viktigt att avfallshanteringen integreras på alla nivåer i stadsplaneringen så att den blir en naturlig del av detaljplane- och bygglovsprocesserna samt vid projektgenomförande. De senaste årens arbete med att stärka avfallshanteringen i samhällsbyggnadsprocessen behöver fortsätta även under kommande planperiod.

Utvecklingen av den hållbara, täta och gröna staden innebär att allt fler människor och funktioner ska samsas på samma yta. Det ställer krav på innovativa lösningar, både på en strategisk nivå avseende stadens övergripande strukturer och rent praktiskt i specifika byggprojekt. Här behövs ett gemensamt arbete av både kommunens olika delar och privata fastighetsägare. Till synes motstående intressen och behov i den täta, gröna staden ställer krav på kommunikation och samverkan mellan olika aktörer. Det finns sannolikt synergieffekter att uppnå vid samutnyttjande av ytor.

Samverkan

Avfall engagerar alla. För att nå målen behöver många aktörer bidra. Olika kommunala instanser behöver bidra till exempel inom samhällsbyggnad, fastighet, gata, förskola, skola och gymnasium, tillsynsmyndigheter samt avfallshantering. För ett effektivt och framgångsrikt arbete behöver alla

berörda instanser på olika sätt bidra och samverka med varandra. Det förutsätter i sin tur att det avsätts personalresurser när så behövs. Medarbetare i kommunkoncernen som kan prioritera, driva och arbeta med avfallsplanens mål och åtgärder kommer att behövas även fortsättningsvis hos flera förvaltningar och bolag.

Därtill spelar aktörer som är verksamma i kommunen en viktig roll. Exempel på dessa aktörer är avfallsentreprenörer, fastighetsföretag, bostadsrättsföreningar, handel, näringsliv, föreningsliv, intresseorganisationer, högskola, second-handaktörer med flera.

4 Uppföljning

Uppföljning av mål och åtgärder kommer att göras löpande under planperioden i samverkan med berörda verksamheter. Det är Kommunstyrelsen som leder och samordnar arbetet. Under respektive fokusområde anges mål och åtgärder samt nyckeltal som kommer att användas för uppföljning.

En mer genomgripande utvärdering av avfallsplanen kommer att göras senast 2028 inför en aktualisering av dokumentet.

Statistik över avfallsmängder förs kontinuerligt och redovisas årligen av HEM. Dessa rapporteras även till Avfall Sverige och till Sveriges ekokommuners miljöbarometer. Genom att följa förändringar i avfallsmängderna och jämföra med andra kommuners resultat fås en bild av hur mål och åtgärder i avfallsplanen leder mot syftet att minska miljöpåverkan från avfallet.

5 Avfallspolitiska mål och utmaningar

Avfallsplanen tar avstamp i de globala, nationella och regionala mål som finns på området tillsammans med aktuell lagstiftning. Nedan beskrivs de viktigaste delarna i dessa.

5.1 Globala målen

I Agenda 2030 har världens ledare förbundit sig till 17 globala mål för att uppnå fyra viktiga saker till år 2030: avskaffa extrem fattigdom, minska ojämlikheter, lösa klimatkrisen samt främja fred och rättvisa. Målen är integrerade, odelbara och balanserar de tre dimensionerna för hållbar utveckling: ekonomisk, miljömässiga och social hållbarhet.

Globala delmål särskilt relevanta för arbetet med avfallsplanen

- **Mål 11.6 Minska städernas miljöpåverkan**
till år 2030 minska städernas negativa miljöpåverkan per person, bland annat genom att ägna särskild uppmärksamhet samt hantering av kommunalt och annat avfall.
- **Mål 12.2 Hållbar förvaltning och användning av naturresurser**
senast till år 2030 uppnå en hållbar förvaltning och ett effektivt nyttjande av naturresurser.
- **Mål 12.3 Halvera matsvinnet i världen**
till år 2030 halvera det globala matsvinnet per person i butiks- och konsumentledet och minska matsvinnet längs hela livsmedelskedjan även förlusterna efter skörd.
- **Mål 12.4 Ansvarsfull hantering av kemikalier och avfall**
senast år 2030 uppnå miljövänlig hantering av kemikalier och alla typer av avfall under hela deras livscykel i enlighet med överenskomna internationella ramverket, samt avsevärt minska utsläppen av dem i luft, vatten och mark i syfte att minimera deras negativa konsekvenser för människors hälsa och miljön.
- **Mål 12.5 Minska mängden avfall markant**
till år 2030 väsentligt minska mängden avfall genom åtgärder för att förebygga, minska, återanvända och återvinna avfall.
- **Mål 14.1 Minska föroreningarna i haven**
till år 2025 förebygga och avsevärt minska alla slags föroreningar i havet i synnerhet från landbaserad verksamhet inklusive marint skräp och tillförsel av näringsämnen.
- **Mål 15.8 Förhindra invasiva främmande arter i land- och vattensystem**
senast år 2020 införa åtgärder för att förhindra införsel av invasiva främmande arter och avsevärt minska deras påverkan på land- och vattensystem samt kontrollera eller utrota prioriterade arter.

5.2 EU:s avfallshierarki

Att gå från avfall till resurs var en målsättning när EU under 2018 beslutade om revideringar i EUs gemensamma avfallslagstiftning. Målen handlar om minskade avfallsmängder, ökad återanvändning av produkter, ökad materialåtervinning och förbättrad avfallshantering.

I EU:s avfallsdirektiv regleras genom avfallshierarkin hur EU:s medlemsstater ska prioritera inom avfallsområdet. Det är ett verktyg för att uppnå EU:s miljömål. Avfallshierarkin eller avfallstrappan som den också kallas innebär att förebygga, återbruka, materialåtervinna, energiomvandla och deponera. Ju högre upp i avfallstrappan desto bättre för miljö och klimat. Avfallshierarkin är införlivad i svensk lagstiftning genom miljöbalken.

5.3 Nationella och regionala miljömål

Sveriges miljömål är centrala för att visa vägen mot en hållbar utveckling. Sverige har antagit ett generationsmål, 16 miljö kvalitetsmål samt ett antal etappmål. Generationsmålet är ett inriktningsmål som vägleder det svenska miljöarbetet: *”Det övergripande målet för miljöpolitiken är att till nästa generation lämna över ett samhälle där de stora miljöproblemen är lösta, utan att orsaka ökade miljö- och hälsoproblem utanför Sveriges gränser”*. Förutom generationsmålet så kopplar avfallsplanen tydligast till följande fyra miljömål (nummer 1, 4, 10 och 15):



Mål 1 ”Begränsad klimatpåverkan” anger att den globala medeltemperaturökningen ska begränsas till långt under 2 grader. Kommunerna har genom sin omfattande verksamhet en nyckelroll i klimatarbetet, inte minst genom ansvaret för fysisk planering, avfallshantering, infrastruktur och offentlig upphandling. Det handlar om att ställa krav på avfallsförebyggande och specifika materialval för att underlätta materialåtervinning i upphandling, bedriva hållbart byggande i syfte att minska avfallsmängder och öka återbruk och återvinning både under byggfas och vid framtida rivningsbehov samt ha en större andel klimatvänlig mat och minskat matsvinn inom kommunala verksamheter.

Mål 4 ”Giftfri miljö” handlar om att användningen av särskilt farliga ämnen så långt som möjligt måste upphöra, att förorenade områden åtgärdas i så stor utsträckning att de inte utgör något hot för människors hälsa eller miljön, att det finns kunskap och information tillgänglig och tillräcklig för att göra riskbedömning om miljö- och hälsoegenskaper hos kemiska produkter, material och varor. Kommunen kan ställa krav på leverantörer vid inköp och upphandling av varor och tjänster.

Mål 10 ”Hav i balans samt levande kust och skärgård” har tydlig koppling till nedskräpningsproblematiken. Det handlar bland annat om att kommunen identifiera de lokala källorna till marint skräp och sätta in förebyggande åtgärder för att stoppa skräpet redan vid källan.

Mål 15 ”God bebyggd miljö” har den tydligaste kopplingen till avfallshantering. Här handlar det bland annat om infrastruktur för avfallshantering ska vara integrerad i stadsplaneringen och i övrig fysisk planering samt att lokalisering och utformning av infrastrukturen är anpassad till människors behov, för att minska resurs och energianvändning samt klimatpåverkan, samtidigt som hänsyn tas till natur- och kulturmiljö, estetik, hälsa och säkerhet. Användningen av energi, mark, vatten och andra naturresurser sker på ett effektivt, resursbesparande och miljöanpassat sätt för att på sikt minska och att främst förnybara energikällor används. Avfallshantering är effektiv för samhället, enkel att använda för konsumenterna och att avfall förebyggs samtidigt som resurserna i det avfall som uppstår tas tillvara i så hög grad som möjligt samt att avfallets påverkan på och risker för hälsa och miljön minimeras. Kommunerna kan i rollen som byggherre, fastighetsägare eller hyresgäst ställa miljökrav vid upphandling av byggprojekt, renovering, underhåll, hyra av lokal och inredning.

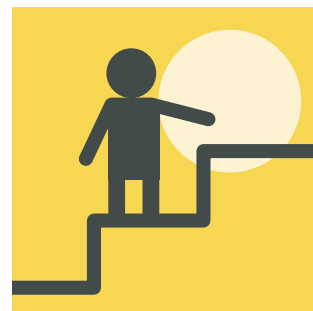
5.3.1 Etappmålen till miljömålen

Etappmålen ska göra det lättare att nå generationsmålet och miljömålen och EUs avfallsmål och identifierar en önskad omställning av samhället. För avfallsplanen är följande etappmål relevanta:

- Förberedande för återanvändning, materialåtervinning och annan återvinning av icke-farligt bygg- och rivningsavfall, med undantag av jord och sten, ska årligen fram till 2025 uppgå till minst 70 viktprocent.
- Senast 2025 ska förberedelse för återanvändning och materialåtervinning av kommunalt avfall ha ökat till minst 55 viktprocent, 2030 till minst 60 viktprocent och 2035 ha ökat till minst 65 viktprocent.
- Senast år 2023 ska minst 75 procent av matavfallet från hushåll, storkök, butiker och restauranger sorteras ut och behandlas biologiskt så att växtnäring och biogas tas tillvara.
- Av de förpackningar som släpps ut på marknaden i Sverige för första gången ska andelen som är återanvändbara öka med minst 20 procent från år 2022 till år 2026 och med minst 30 procent från år 2022 till år 2030.
- Matsvinnet ska minska så att det sammantagna livsmedelsavfallet minskar med minst 20 viktprocent per capita från 2020 till 2025.

Etappmålen tydliggör var insatser behöver göras, för att få den samhällsomställning som krävs, för att nå miljökvalitetsmålen och generationsmålet.

I varje etappmål beskrivs vad som ska ha skett och när för att målet ska vara uppnått.



5.4 Sveriges nationella avfallsplan och avfallsförebyggande program

Sveriges arbete med att förebygga avfall och nå en mer resurseffektiv och giftfri avfallshantering beskrivs i Sveriges nationella avfallsplan och avfallsförebyggande program. Planen och programmet har fokus på följande sex avfallsströmmar; livsmedel/matavfall, textil, elektronik, bygg- och rivningsavfall, plast och nedskräpning. Dessa avfallsströmmar har valts ut för att de antingen genererar stora mängder avfall eller har stor negativ miljö- och hälsopåverkan beräknat ifrån produktion till att avfallet behandlas.



Det avfallsförebyggande programmet innehåller åtgärder som handlar om att uppmuntra återanvändningen av produkter och system som främjar reparation och återanvändning, men också att identifiera de största källorna till nedskräpning och minska nedskräpningen från dessa, minska mängden livsmedelsavfall i hela livsmedelskedjan samt att utveckla och stödja informationskampanjer för att öka medvetenheten om att förebygga avfall och nedskräpning.

5.5 Sveriges strategi och handlingsplan för omställning till cirkulär ekonomi

Under år 2020 beslutade regeringen om en övergripande strategi med tillhörande handlingsplan för omställningen till cirkulär ekonomi i Sverige. Visionen är ett samhälle där resurser används effektivt i giftfria cirkulära flöden och ersätter jungfruliga material. Det övergripande målet är att omställningsprocessen ska bidra till att nå miljö- och klimatmålen samt de globala målen i Agenda 2030. Det finns en stor potential att minska resursanvändningen och därmed begränsa klimat- och miljöpåverkan. Som en del i omställningsarbetet till en cirkulär ekonomi beslutade regeringen under 2022 om Sveriges första handlingsplan för plast, bestående av 55 åtgärder för att minska plastens påverkan på klimatet och miljön.



5.6 Energi och klimatstrategi för Hallands län

Länsstyrelsen i Hallands län beslutade 2019 om en energi- och klimatstrategi för Hallands län. Det övergripande syftet är att strategin ska bidra till att de av riksdagen fastställda energi- och klimatpolitiska målen ska uppnås. Hallands klimatmål är att *de halländska klimatgasutsläppen år 2030 inte ska överstiga 800 000 ton koldioxidekvivalenter och år 2045 ska de inte överstiga 375 000 ton koldioxidekvivalenter*. I strategin identifieras fyra energi- och klimatutmaningar, varav en utmaning särskilt berör arbetet med kommunens avfallsplan: *Utmaning 4 – Hållbar konsumtion och produktion. Målet är att år 2030 ska de konsumtionsbaserade utsläppen ha sänkts till 3-4 ton koldioxidekvivalenter per person och till år 2050 ska de ha sänkts till 1 ton koldioxidekvivalenter per år*. Följande strategiska ställningstagande bedöms viktiga även för avfallsplanen:

- Omställning från köp-och-släng till cirkulär ekonomi
- Fortsatt digitalisering
- Biobaserade och förnybara material prioriteras
- Klimatsmart upphandling och klimatsmarta investeringar

6 Avfall och resurshushållning i Halmstad

Denna del kopplar an till 12-15§§ i Naturvårdsverkets föreskrifter (NFS 2020:6) om kommunala avfallsplaner om förebyggande och hantering av avfall.

6.1 Förutsättningar

Avsnittet innehåller information om förhållanden i kommunen som påverkar mängd och sammansättning av avfall i kommunen.

Geografiskt läge

Halmstad är en kustkommun i Halland med gamla anor som regionalt centrum i länet. Kommunen ligger mellan två stora tillväxtområden: Öresunds- och Göteborgsregionen. I framtidens Europa blir regionerna allt viktigare. Halmstad har ett strategiskt läge i en stark tillväxtregion mellan Oslo och Hamburg, men är en liten aktör i en stor region. Inom kommunen finns 20 bostadsorter där Halmstads tätort dominerar med nästan 70 procent av befolkningen.

Det strategiska läget gynnas av transportsystemet. Här finns närhet till motorväg E6, riksväg 25 och 26, länsväg 117 liksom järnvägsledningarna Väst kustbanan och HNJ-banan samt en citynära flygplats med flera dagliga förbindelser med Stockholm.

Befolkning och bebyggelse

Halmstad är en kommun som växer. Befolkningsökningen mellan 2010-2021 har varit cirka 14 %. I april 2018 blev kommunen 100 000 invånare. Kommunens nya översiktsplan Framtidsplan 2050 tar sikte mot att år 2050 ha beredskap för 23 000 nya bostäder.

Nedan redovisas demografisk statistik för Halmstads kommun vid årsskiftet 2021/2022.

ANTAL INVÅNARE	ANTAL HUSHÅLL	ANDEL SMÅHUS	ANDEL FLERFAMILJS-HUS	ANDEL SPECIAL-BOSTAD	ANDEL ÖVRIGT / OKÄNT BOENDE
104 573	48 575	48 %	44 %	4 %	4 %

Halmstad har stark besöksnäring. Under år 2021 uppgick gästnätterna till totalt 773 135 stycken, motsvarande 2 118 per dag jämnt fördelat på hela året.

Näringslivsstruktur

Halmstad har ett diversifierat och växande näringsliv med stor variation av branscher och kompetensområden. År 2023 finns det drygt 11 000 aktiva företag och organisationer i kommunen vilket ökar kontinuerligt. De flesta är små och medelstora företag. Branscher med flest anställda är logistik, detaljhandel, bygg och företagservice. Även besöksnäringen är en stark bransch i Halmstad, särskilt under sommarmånaderna. Etableringsförfrågningar kommer kontinuerligt och utökning av den offentliga sektorn sker.

Näringslivet i Halmstad kännetecknas av både spets och bredd som bidrar till ett hållbart näringsliv och en breddad arbetsmarknad.

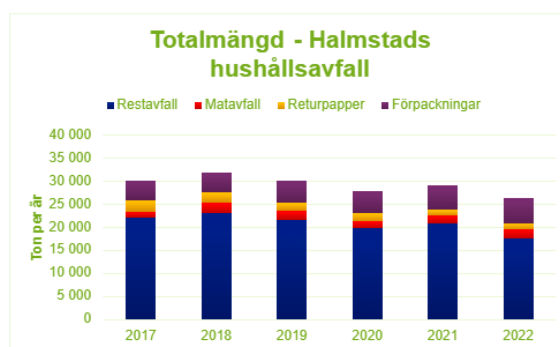
De största arbetsgivarna finns inom offentlig sektor såsom Halmstads kommun (inklusive bolagen), Försvarsmakten samt Region Halland där samtliga har över 1000 anställda. Här finns även stora privata företag inom olika branscher. Exempel på arbetsgivare med 500-999 anställda är Biltema Logistics, Högskolan i Halmstad och Martin & Servera Logistik AB. Exempel på arbetsgivare med anställda är AJ Produkter, Albany International, Getinge Sterilization, HMS Industrial Network.

6.2 Avfallsmängder i Halmstads kommun

År 2022 uppgick den totala mängden hushållsavfall² i Halmstads kommun till 26 158 ton per år.

Detta innebär att varje invånare genererar ca 250 kg avfall per år utan att det som lämnas på Återvinningscentralerna är medräknat.

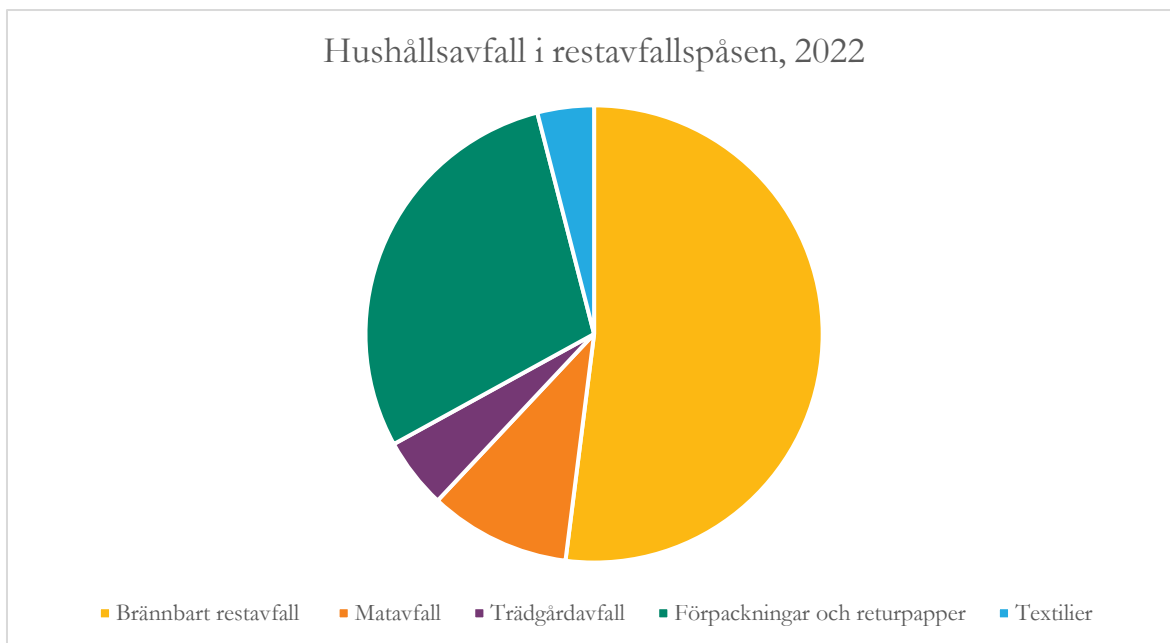
Om man även räknar med grovavfall, dvs det som lämnas på återvinningscentralerna så genererade en genomsnittlig Halmstadsinvånare 451 kg avfall år 2022, jämfört med rikssnittet som är 449 kg.



Det finns dock ett stort spann och flera kommuner i Sverige har en avfallsmängd på under 300 kg per person och år.

Plockanalyser visar att andelen felsorterat avfall i restavfallspåsen har minskat men det utgör fortfarande en stor andel, se diagram nedan.

² Det avfall som hämtas i kärl hos kommunens invånare, både villor och flerbostadshus



Figur x. Trots att andelen felsorterat avfall i restavfallspåsen har minskat utgör det fortfarande nästan halva mängden.

En bidragande faktor är införandet av utsortering av matavfall. Erfarenheten har visat att när människor ges möjlighet att sortera ut vissa avfallsslag fastighetsnära så ökar även sorteringsviljan för övriga fraktioner även om de behöver forslas till exempelvis en återvinningsstation.

De inkommande mängderna avfall har minskat under 2023 vilket skulle kunna förklaras av hög inflation och därmed minskad konsumtion.

6.3 Avfallshantering i Halmstads kommun

6.3.1 Avfall under kommunalt ansvar

Kommunfullmäktige har det övergripande ansvaret för hantering av avfall under kommunalt ansvar som uppstår i kommunen. Det är kommunfullmäktige som beslutar om avfallstaxor, avfallsplan och avfallsföreskrifter. Kommunfullmäktige har beslutat att kommunstyrelsen har verksamhetsansvaret. Det helägda kommunala bolaget Halmstads Energi och Miljö AB (HEM) är, genom styrning i ägardirektivet, utsedd som utförare av kommunstyrelsens verksamhetsansvar.

Insamling av avfall sker generellt hos villa- och fritidsbostäder i gemensamt kärl för rest- och matavfall och i flerfamiljsbostäder och verksamheter hämtas varje fraktion i separata kärl. Det blir allt vanligare med olika typer av markbehållare och det finns också område med sopsug.

Kommunalt verksamhetsavfall uppstår även vid exempelvis avloppsreningsverk, fastighetsskötsel och vid driftsansvar av allmän platsmark. Kommunens verksamhet är omfattande med cirka 250 arbetsplatser, exempelvis förskolor, skolor, äldreomsorg, daglig verksamhet och kommunkontor.

Det finns ingen samlad statistik på avfallsmängder från kommunens verksamheter eftersom det i de flesta fall inte vägs vid hämtning.

Från och med 2024 är även insamling av förpackningar kommunalt ansvar. Det finns ett förslag från regeringen om att kommunerna från och med 2025 får insamlingsansvar för textil, inget beslut är ännu taget. Förslagen i promemorian utgår från kraven som finns i EU-direktivet om avfall på separat insamling av textilavfall som börjar gälla från den 1 januari 2025.

Det kan konstateras att avfallsmängder och avfallsslag förändras över tid. Därför behöver även den verksamhet som hanterar avfall i kommunen bedrivas adaptivt.

Det görs löpande avfallsförebyggande insatser i kommunen. Stort fokus ligger på att minska onödigt matavfall där Måltidsservice mäter och registrerar all mat och livsmedel som slängs. I en del upphandlingar ställs det krav på att emballage ska minimeras. Kommunen arbetar med att upphandla mer cirkulärt och följer kontinuerligt utvecklingen inom detta område. Ett flertal förvaltningar samverkar kring återbruk och reparation av möbler och inventarier. Växtverket är en utbildningssatsning som framför allt riktar sig mot barn.

6.3.2 Producentansvarsavfall som kommunen inte ansvarar för

I Sverige tillämpas producentansvar vilket innebär att den som tillverkar eller importerar en produkt ska se till att avfallet minskar och att det avfall som uppkommer samlas in och behandlas. Syftet med producentansvar är att det ska motivera producenterna att ta fram produkter som är resurssnåla, lättare att återvinna och som inte innehåller miljöfarliga ämnen.

Producentansvaret omfattar idag förpackningar, elektriska och elektroniska produkter, batterier, däck, bilar, läkemedel, vissa tobaksvaror och filter, ballonger, våtservetter, fiskeredskap och radioaktiva produkter. Från och med 1 januari 2024 är insamling av förpackningar ett kommunalt ansvar. I bilaga 4 finns en översikt över avfallsfraktioner, hantering och mängder för det avfall som inte ligger under kommunens ansvar.

6.3.3 Övrigt avfall som kommunen inte ansvarar för

Övrigt avfall avser avfall som inte omfattas av kommunalt ansvar eller producentansvar. Detta avfall utgörs av verksamhetsavfall från exempelvis företag i samband med drift. Det handlar bland annat om avfall från jordbruk och andra ideella näringar, bygg- och anläggningsverksamhet, fastighetsskötsel, tillverkande industri och energiutvinning.

Avfallet samlas in av entreprenörer på uppdrag av den enskilde verksamheten och transporteras vidare till avfallsanläggningar för omhändertagande. Det saknas uppgifter om mängden övrigt avfall som uppstår i kommunen.

6.3.4 Anläggningar för avfallsförebyggande

Kommunen har en byggåtervinning som drivs av utbildnings- och arbetsmarknadsförvaltningen. På byggåtervinningen tar kommunen hand om byggmaterial genom att klassificera, sortera och sälja det vidare. Här kan invånare köpa begagnade takpannor, tegel, dörrar, fönster, vvs-material, grovvirke och annat likvärdigt material. Insamling sker via två av kommunens större återvinningscentraler men också genom att företag lämnar in produkter.

På återvinningscentralerna Flygstaden och Vilmastrand finns återbruksmottagning. På Flygstaden samarbetar HEM med Haldahuset (utbildnings- och arbetsmarknadsförvaltningen) som tar emot, sorterar, renoverar och säljer vidare i egen lokal. Under 2021 invigdes återbruket på ÅVC Vilmastrand och här samarbetar HEM med ett flertal välgörenhetsorganisationer som kommer och hämtar inlämnade produkter och sedan säljer det vidare i egna lokaler.

I kommunen finns också företag som sysslar med möbeltapetsering, skomakeri, lagning av mobiltelefoner och annan IT-utrustning samt cykel- och bilverkstäder. Här finns några secondhandbutiker som bland annat säljer kläder, skor, leksaker och köksutrustning.

6.3.5 Övriga avfallsanläggningar i kommunen

Det finns flera privata avfallsanläggningar i kommunen som är av stor betydelse för avfallshanteringen från en större region. Dessa anläggningar är i stor utsträckning lokaliserade till Kistinge industriområde. Miljönämnden har ansvar för tillsyn av verksamheter som hanterar avfall i kommunen, förutom för de verksamheter som är klassade som A-anläggning enligt miljöprövningsförordningen samt för gränsöverskridande transporter där Länsstyrelsen har tillsyn.

7 Framtidsprognos i Halmstad

Under de senaste femtio åren har det hänt mycket inom avfalls- och återvinningsområdet. Behandlingsmetoder har förändrats och utvecklats i takt med ökade avfallsmängder, förändrad sammansättning och mer hållbarhetsfokus.

Genom globala, nationella, regionala och kommunala målsättningar finns en tydlig riktning att sträva mot: högre återvinningsgrad, mer återanvändning och framför allt betydligt mer fokus på att förebygga att avfall faktiskt ens uppstår. Med ökat fokus på cirkulär ekonomi skapas goda möjligheter till ökat återbruk och materialåtervinning.

7.1 Faktorer som påverkar behoven:

- Halmstad är en växande kommun. I kommunens befolkningsprognos 2022–2050 (Sweco, rapport 2022-04-30) anges att befolkningen vid utgången av år 2027 kommer att överstiga 110 000 invånare och vid utgången av år 2038 överstiga 120 000 invånare. Till år 2050 prognosticeras att befolkningen uppgår till drygt 130 150 personer. Fram till år 2030 förväntas befolkningen öka med cirka 9 000 personer.

	2021	2025	2030	2035	2040	2050
Prognos invånare (antal)	104 573	108 616	113 407	117 932	122 201	130 151
Invånarökning från 2021 (antal)		4 043	8834	13 359	17 628	25 578
Invånarökning från 2021		≈ 5,8 %			≈16,9 %	≈24,5 %
Antal hushåll/bostäder	48 575	51 775	55 775	59 775	63 775	71 575

- Översiktsplan Halmstad 2050 tar sikte mot att år 2050 ha beredskap för 23 000 nya bostäder, vilket innebär ett tillskott på drygt 800 lägenheter per år framöver. I Halmstads tätort bor en stor majoritet av kommunens invånare och befolkningen här motsvarar ungefär 70% av kommunens alla invånare. Dessa proportioner planeras att kvarstå även år 2050. Det innebär att när kommunen har vuxit med drygt 23 000 nya bostäder har staden vuxit med 15 200 bostäder. För att möta detta krävs både förtätning av befintlig bebyggelse och komplettering med nya stora bostadsområden i stadens alla riktningar.
- Halmstad har ett dynamiskt och växande näringsliv och i takt med befolkningsökningen förväntas även att näringslivet utvecklas. Mellan år 2015–2020 ökade antalet företag i kommunen med 26 procent. Befintligt näringsliv i Halmstad har en god utveckling och växer i både lönsamhet och antal anställda. Kontinuerliga etableringsförfrågningar tillsammans med att Halmstad är en attraktiv bostadsort borgar för ett fortsatt växande näringsliv. Verksamhetavfall är i hög grad beroende av konjunkturen.
- Avfallsflödena från hushållen har förändrats. De senaste åren har mängden plast- och pappersförpackningar ökat till följd av ökad internethandel medan mängden returpapper minskar i takt med att hushållen blir alltmer digitala och läser färre papperstidningar.
- Historiskt är mängden avfall i samhället starkt förknippad med samhällsekonomi, konsumtionsförmåga och tillväxttakt. I rådande stund finns en ekonomisk oro i samhället då vi ser ökade priser, inflation och konjunktursvängningar. Med en lågkonjunktur kan avfallsmängderna komma att minska som ett resultat av samhällets minskade ekonomiska utrymme. Detta kan också bli ett tillfälle för att bryta förhållanden mellan avfallsmängder och tillväxt, genom ökade incitament att hushålla med det vi redan har, laga saker och inte kasta mat.
- Fastighetsnära insamling av förpackningar ska införas senast 1 januari 2027. Det är främst kommunens småhusägare som berörs av denna förändring eftersom fastighetsnära insamling redan finns i merparten av flerfamiljshusen.

7.2 Så här möter vi behoven

För att möta kraven på förebyggande av avfall och för att nå målen i avfallsplanen kommer nya system och tjänster att behövas som nya moderna samarbeten mellan kommun, näringsliv och akademi.

Hantering av hushållsavfall behöver utvecklas. Detta gör vi dels genom att utöka den optiska sorteringsanläggningen för att möjliggöra en fastighetsnära insamling för kommunens småhusägare enligt beslut i kommunfullmäktige hösten 2023. En lösning för mer tätbebyggda flerfamiljsområden är att planera och bygga för ett sopsugssystem.

Kommunen har fr.o.m den 1/1 2024 tagit över ansvaret för återvinningsstationerna, i dagsläget ca 70 stycken. Efter införandet av fastighetsnära insamling kommer behovet av återvinningsstationer sannolikt förändras och antal och placering ses över.

Det finns behov av nya eller utvecklade anläggningar på flera områden för att få en förflyttning högre upp i avfallstrappan. För att stimulera till ett ökat återbruk kan återvinningscentralerna utvecklas och t ex få en starkare koppling till byggåtervinningen.

Utveckling av Cirkulära Kistinge kan komma att spela en viktig roll i framtidens Halmstad där man kan säkerställa att det finns utrymme för sortering och materialåtervinning för en mer cirkulär hantering av materialresurser. Genom en lokal avfallshantering minimeras transportarbetet vilket ger miljövinster. Det ger även möjligheter för näringslivet kopplat till cirkulärt företagande.

En viss mängd avfall kommer i slutändan behöva deponeras trots de insatser som görs för att öka cirkuleringsgraden av avfallet och även det behöver det finnas plats för.

7.3 Prognos över avfallsmängder

Simuleringar för framtida avfallsmängder i kommunen har gjorts för åren 2025, 2030, 2040 och 2050. Simuleringen bygger på statistik från SCB om befolkningsökning samt antagandet att mängden kommunalt avfall per invånare antas minska med 0,5 procent per år som en följd av avfallsförebyggande åtgärder.

Med införande av fastighetsnära insamling förväntas en utökad utsortering och egentligen därmed en minskad mängd restavfall. Detta har inte tagits med i prognosen.

Med genomförande av samtliga åtgärder i avfallsplanen kan man förvänta sig ytterligare minskade avfallsmängder, ett ökat återbruk och bättre utsortering av olika avfallslag.

NYCKELTAL	2020	2025	2030	2040	2050
<i>Invånare (SCB statistik)</i>	103 754	108 616	113 407	122 201	130 151
Restavfall	19 738	20 663	21 574	23 247	24 760
Matavfall (både hushåll och verksamheter)	1 546	1 853	1 935	2 085	2 220
Returpapper	1 550	1 623	1 694	1 826	1 944
Förpackningar	4 936	5 167	5 395	5 814	6 192
TOTALT SUMMA	27 770	29 306	30 598	32 971	35 116

7.4 Behov av insamlingssystem och anläggningar för hantering av avfall under kommunalt ansvar

Anläggningar för materialåtervinning	Genom att takten uppför avfallstrappan ökar kommer det att krävas utrymmen för att kunna sortera och mellanlagra olika typer av avfall. Samtliga utrymmen bedöms finnas inom HEMs och kommunens verksamheter.
Anläggningar för mellanlagring	För att säkerställa energi- och värmeförsörjningen behövs mellanlagring av bränsle. Genom att Halmstad är en växande kommun med hög utbyggnadstakt finns det även behov av mellanlagring av massor. Cirkulära Kistinge kan vara en del av lösningen.
Anläggningar för energiåtervinning	Ett arbete med att modernisera förbränningspannor görs på Kristinehed. 2022 har en tillståndsansökan enligt miljöbalken för verksamheten på Kristinehed startats upp. Befintligt tillstånd behöver uppdateras utifrån den verksamhet som idag bedrivs och förväntas att bedrivs på Kristinehed.
Anläggningar för rötning	Det matavfall som samlas in i Halmstad kommer även fortsättningsvis att skickas till biogasanläggningar i andra kommuner.
Avloppsreningsverk som tar emot slam från enskilda avloppsanläggningar	Ingen ändring gällande slammet från enskilda avloppsanläggningar. Det pågår dock en utredning kring om Västra Strandens reningsverk i sin helhet ska flyttas. Denna fråga hanteras inom Laholmsbuktens VA AB.
Byggåtervinningen	Viktig verksamhet för att möjliggöra ökat återbruk av byggnadsmaterial som bedrivs av utbildnings- och arbetsmarknadsförvaltningen.
Deponier	Befintlig deponi finns i Skedala. Utveckling kan ske i Cirkulära Kistinge.
Insamlingssystem för farligt avfall	Idag sker insamling på återvinningscentralerna, batteriboxar på återvinningsstationerna samt på inköpsställen. Inga förändringar planeras.
Insamlingssystem hushållsavfall.	Insamlingssystemet med optisk sortering kommer att utvecklas. Idag sorteras matavfall och restavfall. Eftersom fastighetsnära insamling av förpackningar kommer att införas under plantiden förväntas att mängden restavfall minskar till förmån för ökad utsortering av förpackningar. Under perioden behövs utredningar om att sortera ut fler avfallsströmmar som t ex textil, elektronik och kommunplast. En ständig förbättring sker i insamlingssystemet och det är fortsatt viktigt att arbeta med kvalitet och kunduppföljning.
Papperskorgar och källsortering i offentlig miljö	Från 1 januari 2026 blir det krav på förpackningsinsamling på publika platser. Redan nu testas detta på några platser för att hitta fungerande lösningar.
Återbruk	Viktiga verksamheter för att möjliggöra ökat återbruk av möbler, textilier och husgeråd etc. Verksamheterna bedrivs av både ideella verksamheter, näringsliv och kommunen.
Återvinningscentraler	Viktiga platser för att möjliggöra fr a materialåtervinning. I utvecklingsarbetet eftersträvas en större grad av återbruk. Till följd av befolkningsökningen förväntas besöksstrycket på återvinningscentralerna öka.

7.5 Kommunens översiktsplan och fysisk planering

Halmstads översiktsplan Framtidsplan 2050 beskriver hur kommunen kan växa långsiktigt och hållbart utifrån alla tre hållbarhetsdimensionerna.

Översiktsplanen är inte bindande men ger vägledning inför beslut om hur mark- och vattenområden ska användas och hur den byggda miljön ska användas, utvecklas och bevaras.

I kartmaterialet till Framtidsplan 2050 finns markeringar för nedlagda deponier samt pågående miljöfarliga verksamheter. Utöver den generella verksamhetsmarken har inga nya platser för avfallsverksamhet markerats i översiktsplanen.

Det har konstaterats att avfallshanteringen i kommunen behöver uppmärksammas i ett tidigt skede i den fysiska planeringen. En framgångsfaktor är att avfallsrådgivare följer projekt under hela planeringsprocessen och bidrar med viktig kompetens. Eftersom det kommunala ansvaret för avfallshantering ligger hos Halmstads Energi och Miljö AB är bolaget även en viktig remissinstans i plan- och bygglovsprocessen.

De senaste årens arbete har skapat en medvetenhet kring problematiken med att få till välfungerande avfallshantering i relation till andra intressen såsom exploateringsgrad, parkeringsmöjligheter, infrastruktur, grönyta etc. Arbetet behöver underhållas och förstärkas framöver för att säkerställa funktionen. Med anledning av detta har mål kopplat till avfallshantering i fysisk planering formulerats i avfallsplanen.

I Framtidsplan 2050 står följande om Hållbar avfallshantering:

- I samband med planläggning av bostadsområden redovisas lämpligt avfallsinsamlingssystem med hänsyn till trafiksäkerhet, miljö och arbetsmiljö.
- Medverka i utveckling och komplettering av lämpliga områden för moderna återbruks- och återvinningsarenor.

8 Uppföljning av tidigare avfallsplan

(beslutad 2018)

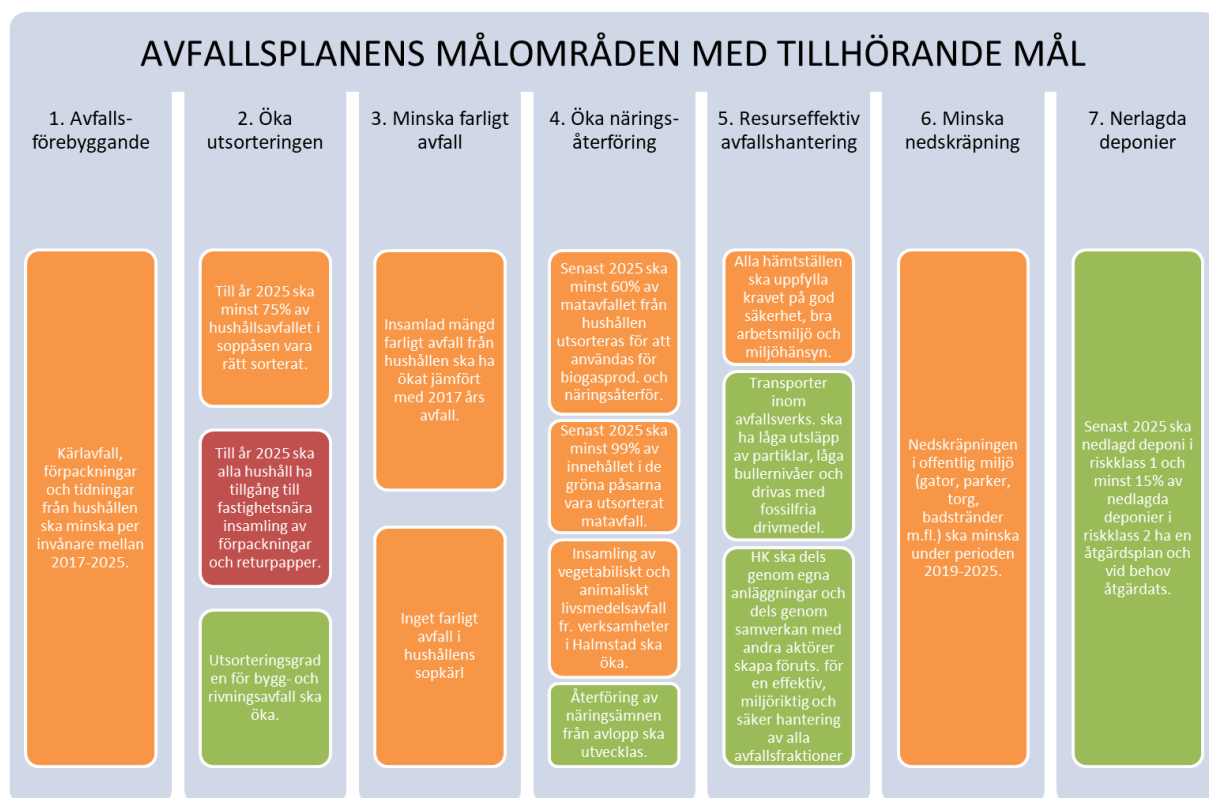
8.1 Koppling till lagkrav

Detta kapitel kopplar av till 16§ i Naturvårdsverkets föreskrifter (NFS 2020:6) om kommunala avfallsplaner om förebyggande och hantering av avfall. Kommunens nuvarande avfallsplan beslutades av kommunfullmäktige 2018-12-19 § 216 och aktualiserades av kommunfullmäktige 2022-05-25 § 51. Nedan beskrivs kortfattat resultatet av den uppföljning som gjorts av avfallsplanen. För mer detaljerad information hänvisas till följande dokument: *Halvtidsuppföljning av avfallsplan 2019, rapport samt tabell, daterad mars 2022. Godkänd av kommunfullmäktige 2022-05-25 §51.*

8.2 Halvtidsuppföljning

Under 2021/2022 genomfördes en halvtidsuppföljning av arbetet med nuvarande avfallsplan. Resultatet visar att 33 procent av de 15 målen bedömdes kunna uppnås, 60 procent kräver mer riktade insatser för att kunna uppnås och för 7 procent av målen är det osäkert om målet kommer att kunna nås.

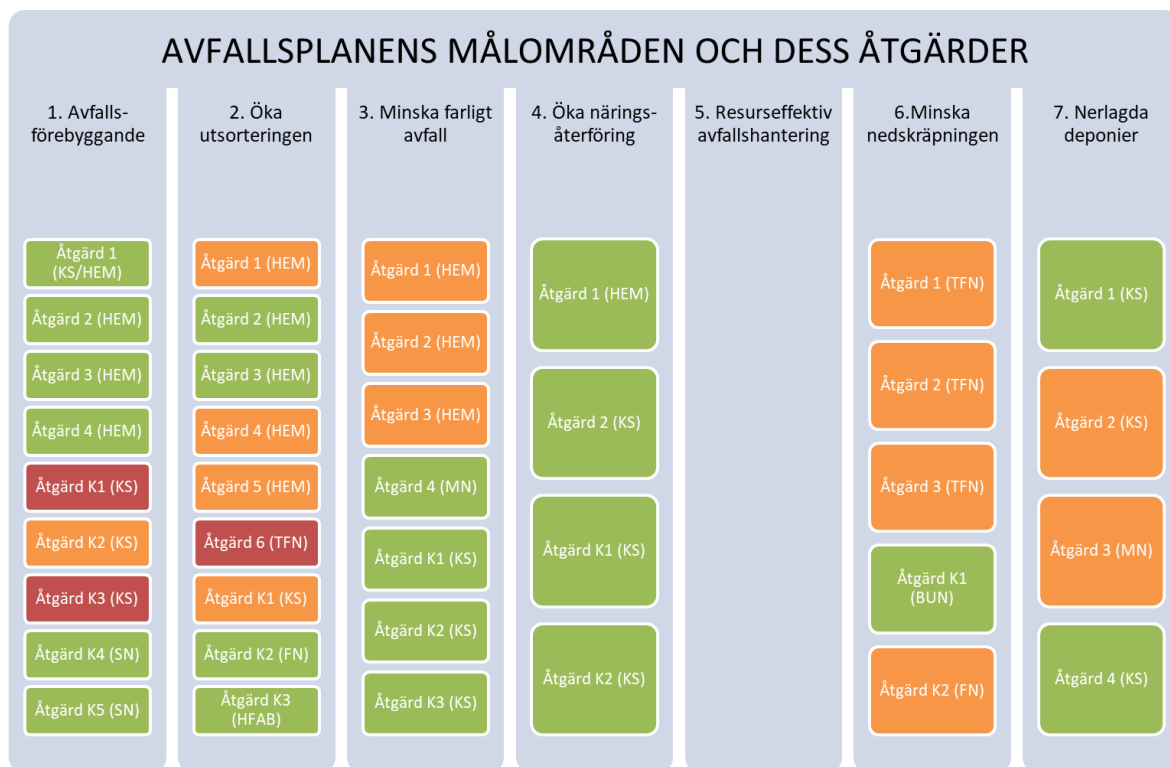
Figur 1. Avfallsplanens målområden med tillhörande mål. *Grön markering* innebär att mål bedöms kunna uppnås, *orange markering* innebär att det är osäkert om mål kan uppnås och *röd markering* innebär att det är oklart om målet kommer att kunna nås.



Det konstateras att ambitionsnivån är hög, utmaningarna flera för att målen ska kunna uppnås till år 2025 och även beroende av samhället som stort, exempelvis lagstiftare och producenter. Att åstadkomma stadigvarande beteendeförändring kräver tålamod och långsiktighet. Kommunen arbetar löpande att underlätta för invånare att göra rätt.

I avfallsplanen finns 38 åtgärder, varav 15 åtgärder är interna och endast gäller för kommunens verksamheter. Resultatet i halvtidsuppföljningen visar att 55 procent av åtgärderna är pågående och sannolikt kommer att kunna nås, 37 procent är till viss del pågående men kräver mer insatser och 8 procent av åtgärderna har inte påbörjats ännu.

Figur 2. Avfallsplanens målområden och dess åtgärder. *Grön markering* innebär att aktivt arbete med åtgärd pågår, *orange markering* innebär att visst arbete inom åtgärden har genomförts men att mer insatser krävs och *röd markering* innebär att åtgärden inte har påbörjats ännu och kommer att kräva flera insatser för att kunna uppnås.



I halvtidsuppföljningen gavs några förslag på fortsatt arbete parallellt med att ny avfallsplan tas fram:

- God avfallshantering är starkt kopplat till beteendet hos gemene person. När det är enkelt att göra rätt och när man förstår varför man ska göra på ett visst sätt kan beteendet förändras. För många av åtgärderna och målen i avfallsplanen krävs mer informations- och kommunikationsinsatser.
- Det krävs intern uppföljning inom kommunorganisationen för att säkerställa att det är 100 % täckning på de interna åtgärderna. Vid uppföljningen behöver hänsyn tas till tillitsbaserad styrning.
- I vissa fall krävs ekonomiskt tillskott för att åtgärder ska kunna genomföras, vilket ansvarig nämnd har ansvar för att lyfta fram i budgetprocessen.
- Fortsatt samverkan mellan förvaltningar och bolag inom specifika sakfrågor för att åstadkomma framdrift mot målen.

9 Strategisk miljöbedömning

Sammantaget bedöms avfallsplanens genomförande inte medföra betydande miljöpåverkan. Varken naturområden eller andra områden riskerar att påverkas på sätt så negativa miljöeffekter kan uppstå till en följd av avfallsplanens genomförande, se tabell i bilaga 6. Istället bidrar ett genomförande av mål och åtgärder till att avhjälpa miljöproblem. En genomgång av avfallsplanens genomförande kopplat till de nationella miljö kvalitetsmålen, etappmålen, globala målen och avfallshierarkin har gjorts och planens mål och åtgärder bidrar positivt till dessa (se avsnitt 5).

Vid ett muntligt samråd med Länsstyrelsen i Hallands län den 13 september 2023 framkom att Länsstyrelsen delar bedömningen. Det finns därför inte några formella krav på omfattningen av miljökonsekvensbeskrivningen. Kommunstyrelsen beslutade i november 2023 att genomförandet av Kommunfullmäktiges plan och riktlinjer för avfallshantering 2025 inte bedöms leda till betydande miljöpåverkan.

10 Samråd och granskning

Enligt miljöbalken (15 kap 13 §) ska kommunen på lämpligt sätt och i skälig omfattning samråda med fastighetsinnehavare och myndigheter när ett förslag till renhållningsordning upprättas. Vidare ska renhållningsordningen ställas ut för granskning av allmänheten under minst fyra veckor innan förslaget fastställs av fullmäktige.

Ett brett samråd genomförs under 12 veckor 2023-12-11 — 2024-03-04. Öppet informationsmöte planeras i januari.

Med underlag från synpunkter som inkommer under samrådet bearbetas förslaget och ställs ut för granskning igen. Utställningen planeras till juni – september 2024.

11 Bilagor

1. Ordlista
2. Nedlagda deponier
3. Avfall utanför kommunens ansvar
4. Övriga avfallsanläggningar i kommunen
5. Undersökning betydande påverkan

Bilaga 1. Ordlista

Avfallsdefinitionerna är genomsamma inom EU och finns beskrivet i EU:s avfallsdirektiv 2008/98/EG. Ett flertal av definitionerna finns också i kommunens riktlinjer för avfallshantering (xxx). För att underlätta läsning av avfallsplanen förklaras några av de ord och facktermer som är ofta förekommande i ordlistan nedan.

Avfallsbegrepp	
Avfall	Föremål eller ämne som innehavaren gör sig av med, avser eller är skyldig att göra sig av med.
Avfallstrappan	I EUs avfallsdirektiv regleras genom avfallshierarkin (=avfallstrappan) hur EUs medlemsstater ska prioritera inom avfallsområdet. Avfallshierarkin är införlivad i svensk lagstiftning genom miljöbalken. Ju högre upp i avfallstrappan desto bättre för miljö och klimat. Översta steget är att förebygga – minska avfallens mängd och farlighet, därefter följer förberedelse för återanvändning, materialåtervinning, energiåtervinning och sist bortskaffande – som t ex deponering.
Cirkulär ekonomi	I en cirkulär ekonomi används och utnyttjas allt som man tillverkat så länge det går. Och när sakerna en dag är förbrukade materialåtervinns så mycket som möjligt om och om igen. I en cirkulär ekonomi utformas produkter, tjänster och affärsmodeller som gynnar planeten, människor och företag.
Deponi	En kontrollerad upplagsplats för avfall som finns på eller i jorden. Definitionen för deponi finns i avfallsförordningen.
Kommunalt avfall/avfall under kommunalt ansvar	Avser avfall från hushåll och sådant avfall från andra källor som till sin art och sammansättning liknar avfall från hushåll.
Fastighetsnära insamling, FNI	Insamling vid fastighetsgränsen eller vid överenskommen- eller anvisad plats inom rimligt avstånd från fastigheten.
Förebyggande av avfall	Åtgärder som vidtas för att förebygga att det över huvud taget uppkommer avfall, exempelvis genom minskad konsumtion eller delat ägande.
Optisk sorterings-anläggning	En anläggning där soppåsar med en viss färg sorteras ut, t ex gröna påsar med matavfall.
Plockanalys	Avfallet i soppåsarna från olika hushåll går igenom och sorteras. Sedan vägs de olika fraktionerna och man räknar ut vilken procentuella sammansättningen innehållet i soppåsarna har.
Producentansvar	Skyldigheter för producenter att se till att avfall samlas in, transporteras bort, återvinns, återanvänds eller bortskaffas på ett miljö- och hälsomässigt godtagbart sätt.

Restavfall	Det avfall som normalt uppstår i hushållet och som inte kan sorteras ut och materialåtervinnas. Det vill säga det som blir kvar efter att matavfall, farligt avfall, förpackningar, returpapper, elavfall, grovavfall och annat avfall som omfattas av producentansvar sorterats ut.
Återbruk/Återanvändning	Att en produkt eller komponent som inte är avfall används igen för att fylla samma funktion som den var avsedd för från början.
Återvinning	En avfallshantering som innebär att avfall kommer till nytta som ersättning för annat material. Bland annat materialåtervinning, energiutvinning, kompostering och annan biologisk omvandling.
Återvinningscentral (ÅVC)	Bemannad större anläggning där man kan lämna grovavfall, trädgårdsavfall, elavfall, farligt avfall och annat återvinningsbart avfall. Avfallslämnaren sorterar själv avfallet i olika behållare.
Återvinningsstation (ÅVS)	Obemannad mindre anläggning för returpapper och förpackningar. Avfallet sorteras i olika behållare av avfallslämnaren.

Bilaga 2.NEDLAGDA DEPONIER

Avfallsplanen ska innehålla uppgifter om nedlagda deponier. 2014/2015 genomförde kommunen en MIFO¹-inventering av kända nedlagda deponier i Halmstad, som sammanställts i rapporten *Inventering av nedlagda deponier i Halmstads kommun, Länsstyrelsen i Halland 2015, Dnr 577-6936-13*.

Efter inventeringen har kommunen beslutat om en prioriteringslista för att hantera de nedlagda deponier med riskklass 1 och 2 som är kommunens ansvar.

Förteckningen i nedanstående tabell är densamma som i tidigare avfallsplan och inga nya har tillkommit.

MIFO klassning (Metodik för Inventering av Förorenade Områden) är en nationell metod för riskklassning av förorenade områden. Det finns fyra riskklasser:

Klass 1 – Mycket stor risk; mätningar, undersökningar samt åtgärder behövs.

Klass 2 – Stor risk; mätningar och undersökningar bör utföras för senare ställningstagande

Klass 3 – Måttlig risk; begränsade åtgärder behövs

Klass 4 – Liten risk; inga åtgärder behövs

¹ MIFO - Metodik för Inventering av Förorenade Områden framtagen av Naturvårdsverket.

ID	NAMN	ANSVAR	TYP AV AVFALL	MIFO	PLANERADE/GENOMFÖRDA ÅTGÄRDER
106663	Gustavfälts AFA	Kommunal	Hushålls, trädgårds, bygg, industri, schaktmassor	1	HK prioritering 2016-2025, säkerställd 2021
106608	Tiarps AFA	Kommunal	Hushålls, trädgårds, bygg, industri, schaktmassor	2	HK prioritering 2026-2035
106619	Marbäckes AFA	Kommunal	Hushålls, trädgårds, bygg	2	HK prioritering 2036-2045
106965	Skandinaviska jutes deponi 1	Icke-kommunal	Industriavfall	2	
190425	Skandinaviska jutes deponi 2	Icke-kommunal	Industriavfall	2	
106655	Brynestorps AFA	Kommunal	Hushålls, trädgårds, bygg, schaktmassor	2	2036-2045
106621	Marskogs AFA	Kommunal	Hushålls, bygg, industriavfall	2	2016-2025
106661	Susegårdens AFA	Kommunal	Hushålls, trädgårds, bygg	2	2026-2035
106626	Norra utmarkens AFA	Kommunal	Hushålls, Industri	2	2016-2025
106620	Marelids AFA	Kommunal	Hushålls, trädgårds, bygg, industri	2	2016-2025
106409	Sennans AFA	Kommunal, Icke-kommunal	Bygg, schaktmassor, förekommer hushållsavfall	2	
106338	Trönninges AFA	Kommunal	Hushålls, trädgårds, bygg, industri, schaktmassor	2	2036-2045
190428	Frökontolets deponi	Icke-kommunal	Bygg, industri, schaktmassor	2	
106653	Slättåkra AFA	Kommunal	Hushålls, trädgårds, bygg, schaktmassor	2 (Svag)	2046-2050
190426	Lövhufts AFA	Kommunal	Hushålls, latrin	2 (Svag)	2026-2035
106667	Johansfors AFA	Kommunal	Hushålls	2 (Svag)	2036-2045
106611	Särdals AFA	Kommunal	Hushålls, trädgårds, bygg, schaktmassor	2 (Svag)	2026-2035
106652	Släggarpes AFA	Kommunal	Hushålls, industri	2 (Svag)	2036-2045
106597	Örnakulls AFA	Kommunal	Hushålls, trädgårds, bygg, industri	2 (Svag)	2046-2050
106606	Harpas kulle deponi	Icke-kommunal	Bygg, schaktmassor	2 (Svag)	
106617	Kärrets dep./Örjans valls B-pl.	Kommunal	Trädgårds, bygg	2 (Svag)	2036-2045
190427	Nissans utfyllnad Oskarström	Icke-kommunal	Industri	2 (Svag)	2026-2035
106660	Furets AFA	Kommunal	Bygg, schaktmassor	2 (Svag)	2026-2035
106648	Mareds AFA	Kommunal	Hushålls, trädgårds, bygg, industri	3	
106601	Vinnalts AFA	Kommunal	Hushålls, trädgårds, bygg, industri	3	
106440	Stenas deponi 1	Icke-kommunal	Industri	3	

ID	NAMN	ANSVAR	TYP AV AVFALL	MIFO	PLANERADE/GENOMFÖRDA ÅTGÄRDER
1188691	Stenas deponi 2	Icke-kommunal	Industri	3	Ingår i pågående PFAS-projekt
190424	Stenas deponi 3	Icke-kommunal	Industri	3	
106651	Slottsmöllans AFA	Icke-kommunal	Bygg, schaktmassor	3	Sluttäckt 2021
106616	Kattabrottets deponi	Kommunal	Trädgårds, bygg, schaktmassor	3	
106644	Långenäsuddens AFA	Kommunal	Hushålls	3	
190429	Simlångsdalens AFA	Kommunal	Hushålls, industri	3	
106633	Brandshults AFA	Kommunal	Hushålls, trädgårds, bygg, industri	3	Sluttäckt 2016, kontrollprogram
106670	Klaraborgs AFA	Kommunal	Trädgårds, schaktmassor	3	
106615	Kvibilles AFA	Kommunal	Trädgårds, bygg, schaktmassor	3	
106696	Risarps byggdeponi	Icke-kommunal	Trädgårds, bygg, schaktmassor	3	
106666	Getinge utfyllnadsområde	Kommunal	Bygg, schaktmassor	3	
106659	Eldsbergas AFA	Kommunal	Trädgårds, schaktmassor	3	
106632	Onsjö schaktmassedeponi	Kommunal	Schaktmassor	3	
106603	Vilshärads Schaktmassedep.	Kommunal	Schaktmassor	3	
106641	Sveagatan/bensinstation	Kommunal	Bygg, schaktmassor	3	
106657	Byggets AFA	Kommunal	Hushålls, trädgårds, bygg	4	
190430	Margretebergs deponi	Icke-kommunal	Bygg, schaktmassor	4	

Bilaga 3. Avfall utanför kommunens ansvar

I tabellen nedan finns översiktliga uppgifter om avfallsmängder och hantering enligt avfallshierarkin för det avfall som ligger utanför kommunens ansvarsområde.

Avfallsfraktion	Hantering	Avfallsmängd (ton)*
Däck	Insamling på däckverkstad eller återvinningscentral. Vidare till materialåtervinning.	121
Bärbara batterier	Batteriholkar på återvinningsstationer- och centraler i kommunen. Även i vissa butiker. Vidare till behandlingsanläggning för sortering och bearbetning för material- och energiåtervinning.	33
Bilbatterier	Inlämning på återvinningscentral eller i retur i butik vid inköp av nytt bilbatteri. Vidare till behandlingsanläggning för sortering och bearbetning för material- och energiåtervinning.	52
Elektriska och elektroniska produkter	Insamling på återvinnings-central och i vissa butiker. Olika typer av omhänder-tagande beroende på produkt.	1 311
Bilar (skrot- och uttjänta)	Visst kommunalt ansvar för insamling. Vidare till bildemonteringsanläggning.	Ingen information för Halmstad
Läkemedel	Allmänheten uppmanas till inlämning på apotek. Vidare till förbränning.	Ingen information för Halmstad
Textilier	Producentansvar från 2025	44

*Mängder insamlat genom HEM under 2022, produkter lämnade exempelvis inköpsställen är inte inkluderade

Bilaga 4. Övriga avfallsanläggningar i kommunen

Det finns flera privata avfallsanläggningar i kommunen som är av stor betydelse för avfallshanteringen från en större region.

VERKSAMHET	LOKALISERING	AVFALLSTYPER	BEHANDLINGSMETOD
Eliaexpress i Halmstad AB	Kistinge industriområde	Betong, tegel, asfalt, park- och trädgårdsavfall, farligt avfall	Mottagning, sortering, mekanisk bearbetning (krossning och flisning), mellanlagring, kompostering
FTI återvinningsstationer	74 platser i kommunen	Förpackningar, batterier, textilier	Mottagning
Halmstads Bärarelag AB		Jord, sten, betong, tegel, schaktmassor, träavfall	Mottagning, sortering, mekanisk bearbetning (krossning och flisning), mellanlagring
Kuskatorpet	Kistinge industriområde	Inert material, träavfall, avloppsslam, farligt avfall, verksamhetsavfall	Mekanisk bearbetning (krossning, flisning), kompostering, sortering, mellanlagring
Lars Carlssons Skrot i Halmstad AB		Skrot, elavfall, bilbatterier, oljeavfall och byggavfall	Mekanisk bearbetning (kapning), sortering och mellanlagring, demontering
NCC Sverige AB		Inert avfall och asfalt	Mekanisk bearbetning (krossning), mellanlagring
NCC Sverige AB - asfaltsverk		Uppbruten asfalt	Sortering och mekanisk bearbetning. Används därefter som utfyllnad.
Ragn-Sells AB	Kistinge industriområde	Icke-farligt avfall	Mellanlagring
Ragn-Sells Specialavfall AB	Kistinge industriområde	Farligt avfall såsom oljefilter och färgburkar	
Slaggprodukter i Halmstad AB		Järn- och metallskrot samt slagg- och skällprodukter	Mekanisk bearbetning (sönderdelning)
Stena Recycling AB – oljehamnen	Hamnen	Slop, svenska avfallsoljor, emulsioner, oljeslam och förorenat vatten/dagvatten	Mottagning, behandling och upparbetning
Stena Recycling AB - Fragmentering	Kistinge industriområde	Järn- och metallskrot	Sortering, sönderdelning
Stena Recycling AB – J&M	Kistinge industriområde	Metallskrot, bilbatterier, oljeemulsioner, el- och elektronikavfall samt annat farligt avfall	Sortering, mekanisk bearbetning (kapning av skrot) och mellanlagring.
Stena Recycling AB - returpapper	Kristinehedsvägen	Returpapper	Sortering och mellanlagring

VERKSAMHET	LOKALISERING	AVFALLSTYPER	BEHANDLINGSMETOD
Stena Nordic Recycling Center (SNRC)	Kistinge industriområde		
Stena Technoworld AB	Kistinge industriområde	Kylmedier	Destruktion
Transportcentralen i Halmstad AB		Byggavfall, park- och träavfall	Sortering, mekanisk bearbetning (krossning eller flisning)
LBVA Västra strandens avloppsreningsverk	Söder	Avloppsvatten, latrin, slam	Biologisk och kemisk rening, avvattning samt rötning
HEM Kristineheds avfallsförbränning	Kristinehed	Brännbart avfall från hushåll och verksamheter	Energiåtervinning/förbränning
Elia express i Halmstad AB	Trönninge	Byggavfall	Deponi
Stena Recycling AB - avfallsdeponi	Kistinge industriområde	Icke farligt avfall från Stenas anläggningar	Deponi
Bendt Bil AB		Uttjänta och krockade bilar	Bildemontering
Halmstads Bildemontering AB		Uttjänta bilar	Bildemontering
Kristineheds Bildemontering AB		Uttjänta bilar	Bildemontering
JBM Recycling Halmstad AB		Farligt avfall som el-avfall/ batterier samt icke-farligt avfall	Lagring, sortering och mekanisk bearbetning

Bilaga 5 - Undersökning om Halmstads avfallsplan 2024 kan antas medföra betydande miljöpåverkan, 2023-09-13

	Miljöbedömningsförordningen	Förklaring till §	Bedömning avseende avfallplanen
2 §	En betydande miljöpåverkan ska antas enligt 6 kap. 3 § första stycket miljöbalken, om		
	1.genomförandet av planen, programmet eller ändringen kan komma att omfatta en verksamhet eller åtgärd som kräver tillstånd enligt 7 kap. 28 a § miljöbalken, eller	Betydande påverkan på Natura 2000-område	Medför inte åtgärd som påverkar Natura 2000-område. Påverkan på verksamheter medför inte förändrade förutsättningar med behov av ändrade tillstånd.
	2. planen, programmet eller ändringen anger förutsättningar för att bedriva sådana verksamheter eller vidta sådana åtgärder som 6 § eller bilagan till denna förordning	T.ex. avfallsdeponi, avfallsförbränning, eller reningsverk	
	b) har betydelse för de miljöeffekter som genomförandet av andra planer eller program medför.		
	Vid en undersökning enligt 6 kap. 6 § miljöbalken ska identifieringen av omständigheter som i det enskilda fallet talar för eller emot en betydande miljöpåverkan utgå ifrån		
	1. i vilken utsträckning planen, programmet eller ändringen		
	a) anger förutsättningar för verksamheter eller åtgärder när det gäller lokalisering, typ av verksamhet, storlek eller driftsförhållande eller genom att fördela resurser.		Mål och åtgärder utgör en fortsättning på den riktning som stakat ut i nu gällande avfallsplan och innebär inte att nya förutsättningar av det slag som avses i § anges.
	b) har betydelse för de miljöeffekter som genomförandet av andra planer eller program medför.		Mål och åtgärder i avfallsplanen har positiva miljöeffekter.
	c) har betydelse för att främja en hållbar utveckling eller för integreringen av miljöaspekter i övrigt, eller		Planen främjar en hållbar utveckling och hindrar den inte
	d) har betydelse för möjligheterna att följa miljölagstiftningen.		Planen bidrar till att lagstiftningen följs.

Miljöbedömningsförordningen	Förklaring till §	Bedömning avseende avfallplanen
2. miljöproblem som är relevanta för planen, programmet eller ändringen.		Planen medför inte i sig miljöproblem utan bidrar till att avhjälpa miljöproblem på avfallsområdet.
3. de sannolika miljöeffekternas och det påverkade områdets utmärkande egenskaper.		Områden kommer inte påverkas på ett sådant sätt att negativa miljöeffekter uppstår
4. i vilken utsträckning det går att avhjälpa de sannolika miljöeffekterna.		Planen medför inte i sig miljöeffekter som behöver avhjälpas.
5. miljöeffekternas gränsöversridande egenskaper.		Negativa miljöeffekter har inte identifierats.
6. miljöeffekternas omfattning		Negativa miljöeffekter har inte identifierats.
7. riskerna för människors hälsa eller för miljön till följd av allvarliga olyckor eller andra omständigheter.		Planens genomförande innebär inte risk för allvarlig olyckor eller andra omständigheter med allvarliga konsekvenser.
8. det påverkade områdets betydelse och sårbarhet på grund av intensiv markanvändning, överskridna miljökvalitetsnormer, dess kulturvärden eller andra utmärkande egenskaper i naturen, och		Områden kommer inte påverkas på ett sådant sätt.
9. påverkan på områden eller natur som har erkänd skyddsstatus nationellt, inom Europeiska unionen eller internationellt.		Påverkar ej Natura 2000-områden. Åtgärder för minskad nedskräpning kan ha en positiv effekt generellt på naturområden.