



NATURVÄRDESIKONTROLL SÖDRA INFARTEN HALMSTAD ETAPP II



RAPPORT 2019-05-08

Andreas Malmqvist

Uppdragsgivare

Halmstads kommun

Kontaktpersoner

Torsten Rosenqvist

e-post: torsten.rosenqvist@halmstad.se

Tel: 035-13 73 23

Ann-Charlotte Abrahamsson

e-post: ann-charlotte.abrahamsson@halmstad.se

Tel: 035-13 23 71

Henrik Gustavsson

e-post: henrik.gustavsson@halmstad.se

Tel: 0733-03 52 45

Uppdragstagare

Naturcentrum AB

Strandtorget 3

444 30 Stenungsund

Projektledare:

Andreas Malmqvist

Tel. 010-220 12 05

andreas.malmqvist@naturcentrum.se

Naturvärdesinventering och rapport: Andreas Malmqvist och Ulf Ottosson

Intern granskning: Petter Bohman

Kartmaterial

Från beställaren ©Lantmäteriet

Omslagsbild: Sandmarker vid järnvägen

Foton i rapporten

Samtliga foton är från inventeringsområdet och har tagits i samband med inventeringen.

Innehåll

<i>Uppdrag</i>	4
<i>NVI – genomförande</i>	4
Inventeringsområdet	4
Metodik	4
<i>NVI – Resultat</i>	7
Informationskällor - tidigare kända uppgifter	7
Inventeringsresultat	9
Redovisning av naturvärdesobjekt	10
<i>Känslighet och åtgärder/kompensation</i>	14
Känslighet för påverkan	14
Åtgärder/kompensation	14
<i>Referenser</i>	16

Uppdrag

På uppdrag av Halmstads kommun har Naturcentrum gjort en naturvärdesinventering (NVI) av ett område nära järnvägen i södra delen av Halmstad. Inventeringen har genomförts i enlighet med svensk standard (SS 199000:2014).

Syftet med en naturvärdesinventering är att identifiera och avgränsa de geografiska områden i landskapet som är av positiv betydelse för biologisk mångfald samt att dokumentera och naturvärdesbedöma dessa. Genom att ta hänsyn till dessa områden bidrar vi till att uppfylla miljöbalkens krav, Sveriges internationella åtaganden och riksdagens miljömål.

Resultatet från inventeringen är ett kunskapsunderlag för att kunna ta hänsyn till biologisk mångfald. Vissa områden eller arter kan omfattas av lagstadgade skydd (Naturreservat, generella biotopskydd, fridlysta arter m.fl.) medan andra saknar skydd trots att de är biologiskt bevarandevärda.

Naturvärdesinventeringen visar var dessa områden finns men kan inte styra hur eventuell hänsyn ska tas. Det avgörs istället av politiker, företags och enskildas ambitioner att bygga ett hållbart samhälle, men också av krav och riktlinjer från myndigheter och domstolar.

NVI – genomförande

Inventeringsområdet

Inventeringsområdet (figur 2) är uppdelat i ett större område söder om järnvägen (ca 16 hektar) och ett mindre norr om (ca 1,5 hektar). Det inventerade området domineras av sandiga och trädbevuxna marker. Omgivningarna är varierade och utgörs främst av industrimark med byggnader, järnväg, ruderatmarker och bostäder.

Metodik

Inventeringen har utförts enligt Svensk Standard SS 19 90 00:2014. Det innebar identifiering av geografiska områden med positiv betydelse för biologisk mångfald, samt bedömning av dess betydelse. Områden av positiv betydelse för biologisk mångfald har avgränsats och beskrivits som naturvärdesobjekt. Naturvärdesobjektens betydelse för biologisk mångfald har därefter bedömts enligt en skala i tre naturvärdesklasser enligt figur 1. Med biologisk mångfald avses; *”mångfald inom arter, mellan arter och av ekosystem.”*

Högsta naturvärde – naturvärdesklass 1
Störst positiv betydelse för biologisk mångfald
Högt naturvärde – naturvärdesklass 2
Stor positiv betydelse för biologisk mångfald
Påtagligt naturvärde – naturvärdesklass 3
Påtaglig positiv betydelse för biologisk mångfald

Figur 1. Naturvärdesklasser.

Bedömningsgrunder

Naturvärdesbedömningen görs utifrån två bedömningsgrunder: **Art** och **Biotop**. Bedömningsgrunden **Art** omfattar förekomst av *Naturvårdsarter* och *Artrikedom* medan bedömningsgrunden **Biotop** omfattar *Biotopkvalitet* och *Sällsynthet och hot*.

Naturvårdsarter

Med naturvårdsart avses art som indikerar att ett område har naturvärde eller som i sig själv är av särskild betydelse för biologisk mångfald. Bland naturvårdsarterna är rödlistade arter och skyddade arter av särskild betydelse.

Med *rödlistad art* menas art som enligt den internationella naturvårdsunionens (IUCN) kriterier inte bedöms ha långsiktigt livskraftig population i Sverige, utan löper risk att försvinna från landet. Rödlistade arter delas in i olika kategorier, NT= Nära hotad, VU = sårbar, EN = starkt hotad, CR = Akut hotad och RE = nationellt utdöd. Rödlistade arter markeras med någon av ovanstående hotkategorier efter artnamnet i enlighet med aktuell rödlista (ArtDatabanken 2015).

Med *skyddad art* eller *fridlyst* avses art som omfattas av förbud enligt 4–9 §§ Artskyddsförordningen. Ett flertal arter omfattas av fridlysningsbestämmelserna, exempelvis alla fladdermöss, orkidéer, alla vilda fåglar m fl. arter. Avseende vilda fåglar finns förtydligande i Naturvårdsverkets handbok (Naturvårdsverket 2009). Där framgår att även om alla fågelarter omfattas ska de arter markerade med B i bilaga 1 till artskyddsförordningen, rödlistade arter samt sådana arter som uppvisar en negativ trend prioriteras i skyddsarbetet. Skyddade och fridlysta arter markeras med (S) efter artnamnet i denna rapport.

Skogsstyrelsen har tagit fram en förteckning över arter som indikerar högt naturvärde i skog – *signalarter i skog* (Skogsstyrelsen 2014). En art som tillhör denna kategori markeras i denna rapport med (S) efter artnamnet.

Arter som inventeraren från egen erfarenhet och kunskap bedömer som naturvårdsarter, men som inte faller inom någon av de övriga kategorierna, markeras med (R) i denna rapport.

Artrikedom

Här mäts eller görs en bedömning om området är artrikare eller mycket artrikare än det omgivande landskapet eller andra områden av samma biotop i regionen eller i Sverige.

Biotopkvalitet

Omfattning och betydelse för biologisk mångfald mäts eller bedöms. Exempel på biotopkvaliteter är; naturlighet, strukturer, kontinuitet, förekomst av nyckelarter.

Sällsynthet och hot

Med sällsynthet avses sådana som är mindre vanliga inom ett visst geografiskt område. Hotade biotoper är sådana där utbredningsområdet minskar, den totala arealen minskar eller där strukturer eller funktioner som är viktiga för biotopen sannolikt inte kommer finnas kvar på lång sikt eller bevarandestatusen hos biotopens typiska arter inte är gynnsam.

Detaljeringsgrad och tillägg

Naturvärdesinventeringen utfördes med *detaljeringsgrad detalj*. Detta innebär att inventeringen utförs med en sådan noggrannhet att samtliga naturvärdesobjekt med en yta av 10 m² eller mer samt linjeformade objekt med en minsta längd av 10 m och 0,5 m bredd kan identifieras.

Översiktliga rekommendationer om ev. åtgärder/kompensation har ingått i uppdraget.

Förarbete

För att identifiera potentiella naturvärdesobjekt studerades flygbilder över inventeringsområdet och närområdet. Relevant information om biologiska bevarandevärden och naturvårdsintressen eftersöktes dessutom från följande källor:

- Naturvårdsverkets Skyddad natur.
- ArtDatabankens databaser, utdrag av signalarter, rödlistade arter och skyddade arter. Noterade förekomster från perioden 2000-01-01 till 2019-04-03.
- Artportalen – artuppgifter från det aktuella området.
- Trädportalen (www.tradportalen.se).
- Halmstads gröna värden. 2008. Halmstads kommun.
- Nyckelbiotopsinventeringen

Fältinventering

Fältinventering har utförts den 8 april 2019 då hela inventeringsområdet genomströvades. Vid besöket var vädret klart och soligt och inventeringen kunde genomföras på ett tillförlitligt sätt. Utifrån beprövad kunskap och erfarenhet eftersöktes biotopkvaliteter och arter av betydelse för biologisk mångfald. Området besöktes även den 26 april för en extra koll efter groddjur i vattenmiljöer.

NVI – Resultat

Informationskällor - tidigare kända uppgifter

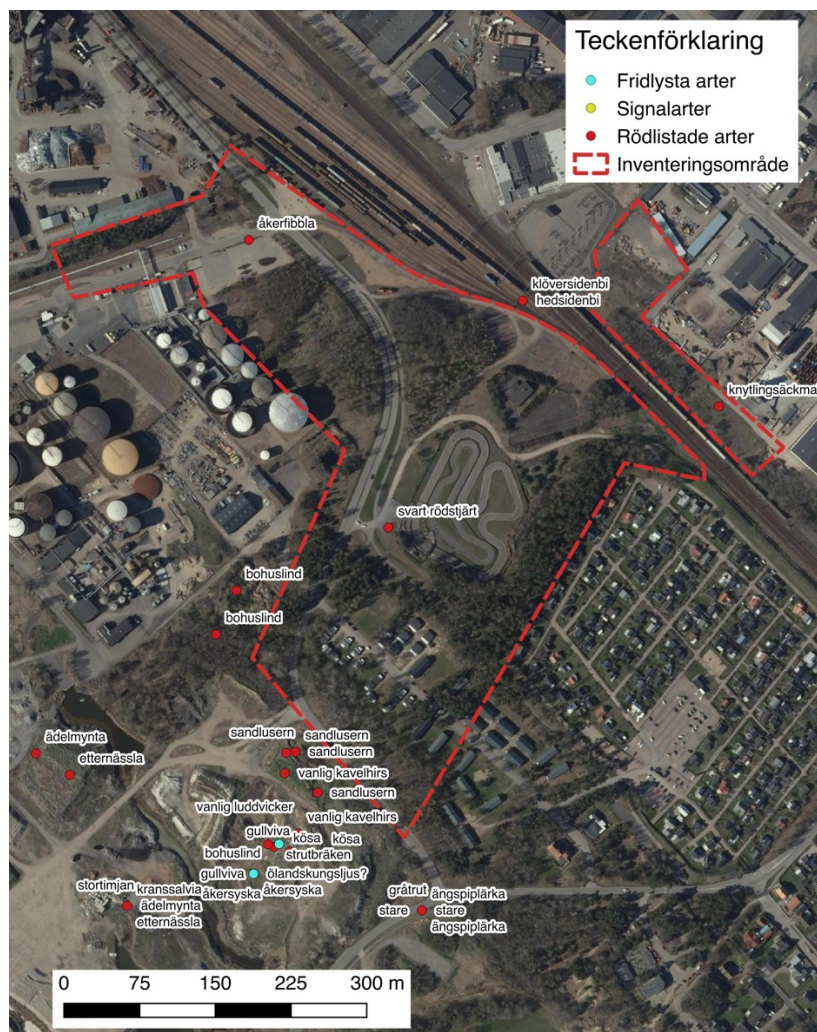
Naturinventeringar

Delar av inventeringsområdet har tidigare inventerats (Malmqvist, Morin och Persson 2015).

- Malmqvist, A, Morin, J. & Persson, J. 2015. Södra infarten Halmstad. Naturvärdesinventering och översiktlig konsekvensbeskrivning. Naturcentrum i pdf till Halmstads kommun. Rapport 30 sidor.

Naturvårdsarter

Enligt uppgifter från ArtDatabanken för perioden 2000-01-01 till 2019-04-03 finns endast ett fåtal kända fynd av naturvårdsarter från inventeringsområdet men fler strax söder om, huvuddelen från ruderatmiljöer och tillfälliga upplag (Figur 2).



Figur 2. Rödlistade och fridlysta arter samt signalarter i och kring inventeringsområdet.
©Lantmäteriet

Tabell 1. Rödlisterade och fridlysta arter samt signalarter i och kring inventeringsområdet.

Svenskt namn	Vetenskapligt namn	Kategori	Inom inventeringsområdet
Kösa	<i>Apera spica-venti</i>	NT	-
Renlosta	<i>Bromus arvensis</i>	EN	-
Stor kavelhirs	<i>Setaria viridis var. major</i>	NT	-
Vanlig kavelhirs	<i>Setaria viridis var. viridis</i>	NT	-
Sandlusern	<i>Medicago minima</i>	EN	-
Vanlig luddvicker	<i>Vicia villosa subsp. villosa</i>	VU	-
Etternässla	<i>Urtica urens</i>	NT	-
Bohuslind	<i>Tilia platyphyllos</i>	CR	-
Kalvnos	<i>Misopates orontium</i>	NT	-
Ölandskungsljus	<i>Verbascum densiflorum</i>	EN	-
Mjukdån	<i>Galeopsis ladanum</i>	NT	-
Äkta hjärtstilla	<i>Leonurus cardiaca subsp. cardiaca</i>	VU	-
Ädelmynta	<i>Mentha × gracilis</i>	EN	-
Krassalvia	<i>Salvia verticillata</i>	EN	-
Åkersyska	<i>Stachys arvensis</i>	VU	-
Stortimjan	<i>Thymus pulegioides</i>	VU	-
Åkerfibbla	<i>Hypochaeris glabra</i>	VU	ja
Hedsidenbi	<i>Colletes fodiens</i>	NT	Ja (enligt uppgift från rapportör)
Klöversidenbi	<i>Colletes marginatus</i>	NT	Ja (enligt uppgift från rapportör)
Knytlingsäckmal	<i>Coleophora scabrada</i>	VU	ja
Gråtrut	<i>Larus argentatus</i>	VU	-
Sånglärka	<i>Alauda arvensis</i>	NT	-
Hussvala	<i>Delichon urbicum</i>	VU	-
Stare	<i>Sturnus vulgaris</i>	VU	-
Svart röstjärt	<i>Phoenicurus ochruros</i>	NT	Ja -Filaregatan
Ängspioplärka	<i>Anthus pratensis</i>	NT	-

Gällande områdesskydd

Ingen del av inventeringsområdet är formellt skyddat som biotopskydd, Natura 2000-område, nationalpark, naturminne, djur- och växtskyddsområde eller naturreservat. Området omfattas inte heller av landskapsbildskydd. Ingen del omfattas av strandskydd.

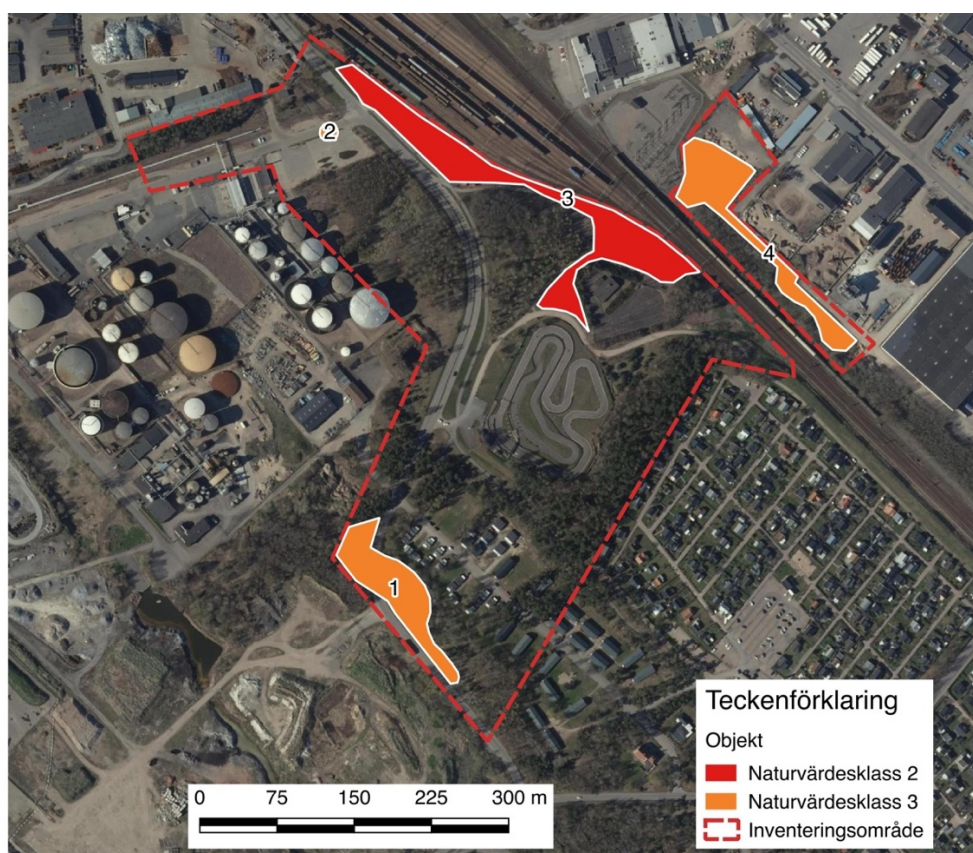
Inventeringsresultat

Områden som saknar naturvärde

Områden som bedömts sakna betydelse för biologisk mångfald utgörs främst av hårdgjorda ytor. Dessa områden bedöms inte i sitt nuvarande tillstånd bidra till mångfald inom arter, mellan arter eller ekosystem.

Naturvärdesobjekt

Vid inventeringen identifierades fyra naturvärdesobjekt (Figur 3). Dessa utgörs av en trädmiljö (objekt 1), en floralokal (objekt 2) och två sandmarksmiljöer (objekt 3 och 4). Objekten redovisas var för sig längre fram i rapporten.



Figur 3. Inventeringsområde och identifierade naturvärdesobjekt med objektsnummer. ©Lantmäteriet.

Naturvårdsarter

Två naturvårdsarter påträffades vid inventeringen, borsttåtel och fältmalört. De är inte rödlistade men båda är knutna till sandmarker och är även värdväxter för flera ovanliga insekter. De bedöms därför vara relevanta som naturvårdsarter.

Tabell 2. Relevanta naturvårdsarter som observerades i inventeringsområdet.

Svenskt namn	Vetenskapligt namn
fältmalört	<i>Artimisea campestris</i>
borsttåtel	<i>Corynephorus canescens</i>

Redovisning av naturvärdesobjekt

1. Skogsdunge och våtmark öster om Vågbrytargatan



Naturvärdesklass: Påtagligt naturvärde – naturvärdesklass 3

Dominerande naturtyp: Skog och träd

Biotoper: Skog på blöt mark

Beskrivning: Nyligen gallrat trädbestånd med i huvudsak asp, björk och klibbal. Det finns gott om död ved av i första hand björk men även klibbal och asp. På veden växer tickor som fnöskticka och björkticka. I buskskiktet finns hassel medan fältskiktet främst utgörs av gräs med inslag av vitsippor, kirskål, nejlikrot och stor nunneört. Väster om Vågbrytargatan finns gott om scilla. Mycket vatten vid första besöket indikerade potential för groddjur men vid ett senare besök kunde varken några djur eller rom hittas och området var i stort sett uttorkat. Värdet är främst knutet till den döda veden.

Biotopkvalitéer: Död ved.

Sällsynthet och hot: -

Naturvårdsarter: Inga påvisade men utgångshål finns från olika vedlevande insekter.

Artrikedom: -

Områdesskydd: -

Övrig information: Trots att området delas av en väg har trädmiljön på båda sidor av vägen sammanfogats ett objekt eftersom biotopen är likartad.

2. Floralokal - åkerfibbla

Naturvärdesklass: Påtagligt naturvärde – naturvärdesklass 3 (Preliminär)

Dominerande naturtyp: Sandmark?

Biotoper: Banvall

Beskrivning: Den rödlistade åkerfibblan är uppgiven från banvall vid Stålverksgatan – Oljevägen. Antal individer är inte uppgivet. Lokalen bedöms ha ett värde eftersom det förekommer en hotad växtart där. Inget foto har tagit eftersom den exakta platsen inte är känd.

Biotopkvalitéer: -

Sällsynthet och hot: -

Naturvårdsarter: Åkerfibbla (VU)

Artrikedom: -

Områdesskydd: -

Övrig information: Klassningen är preliminär då den exakta fyndplatsen inte är känd.

3. Sandmarker söder om bangården



Naturvärdesklass: Högt naturvärde – naturvärdesklass 2

Dominerande naturtyp: Sandmiljö

Biotoper: Sandmiljö

Beskrivning: Sandmark med gles vegetation söder om rangerbangården. Floran domineras av sandmarksarter som sandstarr, fältmalört, monke, harklöver och borsttåtel. Den blottade sanden samt pollen- och nektarresurserna ger goda förutsättningar för bland annat ovanliga sandmarkslevande insekter. Sällsynta arter av gaddsteklar har observerats i området (Staffan Bengtsson, Halmstad, muntligen). Värdet är främst knutet till sandmarken och den varierad och förhållandevis artrika kärlväxtfloran.

Biotopkvalitéer: Blottad sand, värdefull nektar- och pollenkälla.

Sällsynthet och hot: -

Naturvårdsarter: Hedsidenbi (NT), klöversidenbi (NT), borsttåtel, fältmalört.

Artrikedom: -

Områdesskydd: -

Övrig information: -

4. Sandmarker vid transformatorstationen



Naturvärdesklass: Påtagligt naturvärde – naturvärdesklass 3

Dominerande naturtyp: Sandmark

Biotoper: Sandmark

Beskrivning: Sandig igenväxande mark i anslutning till industribyggnader och järnväg. Det finns en hel del sandblottor trots pågående igenväxning. I fältskiktet finns bland annat fältmalört, borsttåtel och sandstarr. I den östra delen, utmed rester av en tidigare väg är marken stenigare och floran mer trivial. I denna del har larver av den mycket sällsynta fjärilen knyttingsäckmal (VU) hittats 2011 (Artportalen). Den är inte rapporterad härifrån eller från andra platser i Halmstad efter 2011. Knyttingsäckmalen omfattas av ett åtgärdsprogram och fynden av arten har ökat de senaste åren och den är anträffad på cirka 25 lokaler i landet de senaste åren. Den sandiga biotopen och fynden av naturvårdsarter är den huvudsakliga grunden till naturvärdet. På grund av en ganska omfattande igenväxning bedöms den inte nå upp till klass 2.

Biotopkvalitéer: Blottad sand.

Sällsynthet och hot: -

Naturvårdsarter: Knyttingsäckmal (VU), borsttåtel, fältmalört.

Artrikedom: -

Områdesskydd: -

Övrig information: -

Arter enligt artskyddsförordningen

Svart rödstjärt (rödlistad som NT) finns uppgiven från inventeringsområdet. Den uppges framför allt från området Filaregatan och de industrier som finns där. Arten häckar främst i industribyggnader i hamn-, ban- och industriområden. En sjungande hane är uppgiven så nyligen som den 22 april 2019 vid en betongindustri mellan Filaregatan och järnvägsspåren.

Känslighet och åtgärder/kompensation

Känslighet för påverkan

De biologiska värdena är framför allt knutna till områdets sandiga marker nära järnvägen och i mindre mån till trädskiktet. Biotopförlust eller biotopförsämring kan innebära en negativ påverkan på områdenas naturvärde. Det gäller både sandmiljöerna och trädmiljöerna. Arterna som är knutna till sandmiljöerna är beroende av en viss och återkommande störning av markskiktet för att vegetationen inte ska sluta sig och missgynna de arter som är beroende av öppna sandfläckar. Dessa miljöer är därför mindre känsliga för störning eller påverkan av biotopen. Trädmiljöerna är mer känsliga för påverkan, särskilt om det kan innebära att antalet träd blir färre. Det är förhållandevis ont om äldre lövträd i närområdet.

Åkerfibblan är rödlistad som sårbar (VU) och har Halland som sitt starkaste fäste med flera hundra lokaler. Den aktuella förekomsten av åkerfibbla anges från en järnvägsbank. Något antal är dock inte angivet och påverkan av en lokal med några få individ bedöms som förhållandevis liten. Är det ett stort och omfattande bestånd kan konsekvenserna bli större. Åkerfibblan är ettårig och gror på våren. Den trivs framför allt på sandmarker och åtgärder som gynnar andra sandlevande arter kommer även gynna åkerfibblan.

Den rödlistade svartrödstjärten bedöms inte påverkas av de planerade åtgärderna så länge någon mer omfattande påverkan på industrilokaler genomförs.

Åtgärder/kompensation

Vid en exploatering finns en risk att de biologiska värdena i området påverkas negativt. Specifika förslag på hur skador kan undvikas eller förslag på särskilda skydds- eller kompensationsåtgärder lämnas inte här, eftersom den planerade påverkan på området inte är närmare känd.

För att motverka förlust av biologisk mångfald bör den så kallade *skadelindringshierarkin* (Naturvårdsverket 2016) följas:

1. Skador ska i första hand **undvikas** genom att objekt med naturvärden inte exploateras. Det innebär att naturvärdesobjekt och de särskilt skyddsvärda träden undantas från exploateringen. Det är viktigt att lämna en tillräcklig skyddszon så att naturmiljön inte skadas under exploateringsprocessen eller så att

kvarlämnade träd inte hamnar olämpligt i förhållande till bebyggelse, parkeringar och dyl.

2. Om skador inte kan undvikas ska dessa så långt det är praktiskt möjligt **minimeras och avhjälpas** på plats. Beroende på exploaterings art ska exploatören visa hur eventuella skador på naturmiljön minimeras och avhjälps. Om det fortfarande kvarstår skador ska dessa kompenseras.
3. Om exploateringen fortfarande medför förlust av biologisk mångfald ska denna **kompenseras eller återställas**. I detta steg ska bland annat omfattningen utredas och vilka kompensationsåtgärder som är lämpliga.

Möjliga åtgärder/kompensation som gynnar biologiska värden;

- Skapa sanddominerade ytor utmed vägslänter eller andra närliggande ytor. Detta gynnar sandlevande växter och djur vilka ofta är snabba att etablera sig på nyanlagda ytor. Att upprätthålla eller öka arealen sandmark är sannolikt den viktigaste åtgärden för områdets biologiska mångfald.
- Plantering av träd som skogslönn eller lind utmed eller intill väg, gärna som en förlängning av befintlig allé i nordväst, strax utanför inventeringsområdet.

Referenser

- ArtDatabanken. 2015. Rödlistade arter i Sverige 2015. ArtDatabanken SLU, Uppsala. Naturvårdsverket.
- Halmstads kommun. 2008. Halmstads gröna värden – från insektsliv till friluftsliv. Halmstads kommun.
- Malmqvist, A, Morin, J. & Persson, J. 2015. Södra infarten Halmstad. Naturvärdesinventering och översiktlig konsekvensbeskrivning. Naturcentrum i pdf till Halmstads kommun. Rapport 30 sidor.
- Svensk Standard SS 199000:2014. Naturvärdesinventering avseende biologisk mångfald (NVI) – Genomförande, naturvärdesbedömning och redovisning.