

Social konsekvensbeskrivning för Södra infarten

PM

2015-08-12

Medverkande

Rapporten är genomförd av Norconsult AB på uppdrag av Halmstads kommun.

Uppdragsgivare är Torsten Rosenqvist, Halmstads kommun.

Uppdragsledare för Norconsult AB är Viktoria Fagerlund.

Handläggare: Moa Lipschütz, kulturgeograf.

Kvalitetsgranskad av Sofia Larsson, Norconsult.

Bakgrund

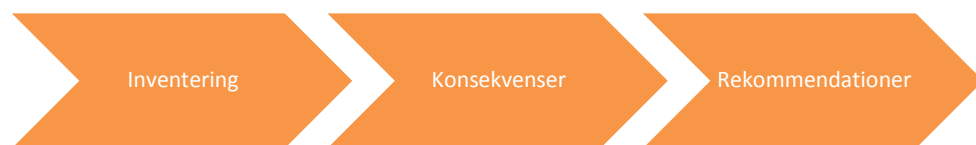
Norconsult har fått i uppdrag av Halmstads kommun att ta fram en social konsekvensbeskrivning för utvecklingen av Södra infarten. Södra infarten är en ny infartsled som löper parallellt med befintligt järnvägsspår. Målet med projektet är att sammanbinda befintliga och planerade verksamhetsområden Kistinge, Vilhemsfält och Larsfrid med hamnen, E6 och väg 15 samt att minska trafiken på Laholmsvägens yttre delar. Genom att minska trafiken på Laholmsvägen skapas bättre förutsättningar att koppla samman bostadsområdena Öster med rekreativsområden vid havet. Utvecklingen planeras ske i två etapper, med en detaljplan för varje etapp.

Syfte & metod

Syftet med uppdraget är att beskriva de sociala konsekvenserna av planförslaget och tydliggöra de sociala behoven i miljön. Därtill ges förslag på åtgärder. Detta med fokus på, framförallt, anknytningen mellan stadsdelarna Andersberg/Linehed, Fyllinge och Östra stranden och reducering av barriäreffekter.

Konsekvensbeskrivningen är inte uppdelad utifrån de olika etapperna i projektet utan tar ett helhetsgrepp om området och den planerade utvecklingen.

Sociala konsekvensbeskrivningar är ett verktyg för att särskilt lyfta fram de sociala frågorna i planarbetet. Metoden bygger på att man gör en inledande inventering av områdets förutsättningar och behov följt av en analys och beskrivning av projektets konsekvenser. Positiva såväl som negativa konsekvenser ska belysas liksom vilka målgrupper som gynnas alternativt missgynnas av projektet. Därefter ges förslag på åtgärder, antingen i form av ändringar som bör göras i aktuell plan alternativt frågor som inte regleras i planen men som är viktiga att behandla i ett senare skede.



Området idag

Översikt

Det studerade området ligger sydost om stadskärnan och innefattar flera delområden med olika karaktärer och funktioner. Norr om Laholmsvägen ligger bostadsområdena Andersberg och Linehed. Mellan Laholmsvägen och Västkustbanan finns verksamhetsområdena Vilhemsfält och Larsfrid, högskoleområdet och ett mindre kolonistugeområde. Söder om Västkustbanan vidtar ett område med fritidshus, minigolfbanor och strandskog, benämnt Östra stranden. I väster angränsar planområdet till ytterligare verksamhetsområden som övergår i bostadsområden ju närmare centrum man kommer. I öster angränsar området till väg E6 och trafikplatsen i korsningen Laholmsvägen - E6. Ytterligare öster om väg E6 angränsar området till Fylleån med omgivning – ett område med stora naturvärden.



Orienteringskarta med streckad linje som visar ungefärligt studieområde.

Östra stranden

Östra stranden är ett attraktivt och centralt område med stora natur- och rekreationsvärden. Förutom den långa sandstranden består området av en stor andel fritidshus och en mindre mängd året-runt-bostäder. I övrigt finns en stor camping och en stugby. Till Östra stranden kommer människor för avkoppling, rekreation, bad och motion. Besökarna kommer från hela staden men det är i första hand sommargästerna och boende från de östra stadsdelarna som rör sig här. Det kan dels bero på att området, trots närheten till stadskärnan, avgränsas av industriområden. Laholmsvägen och Västkustbanan, framförallt den sistnämnde, utgör tydliga barriärer mellan Östra stranden och bostadsområdena norrut samt mot innerstaden. De stora industriområdena bidrar till viss del också till barriäreffekten eftersom de kan upplevas som storskaliga och ödsliga under vissa delar av dygnet. Det finns ett tydligt behov av att koppla samman Östra stranden bättre med resten av staden.



Överst: Östra stranden. Nederst: fritidshus i Östra stranden.

Andersberg och Linehed

Bostadsområdena Andersberg och Linehed strax norr om Laholmsvägen tillhör stadens mest tätbefolkade område. Andelen invånare med utländsk bakgrund är förhållandevis hög, liksom andelen barn och ungdomar. En enkel analys som gjorts i samband med kommunens bostadsförsörjningsprogram visar att Andersberg och Linehed hamnar längst ner på skalan vad gäller socioekonomisk resursstyrka (arbetslöshet, antal sjukdagar, ekonomiskt bistånd, utbildningsnivå, inkomst, sysselsättningsgrad). Närheten till hav och strand är en stor tillgång för Andersberg och Linehed men med ökad tillgänglighet till stranden hade områdenas attraktionskraft stärkts ytterligare.

Laholmsvägen och Väst kustbanan

Som en av stadens infarter har Laholmsvägen idag mycket stora trafikflöden, både tung trafik och personbilar (ca 34 000 fordon/dygn varav knappt 4000 är tunga fordon). Entrén från väg E6 ger ett storskaligt och industriellt intryck och miljöerna närmast trafikplatsen är bildominerade och inte anpassade efter gåendes och cyklisters behov. Områdena närmast Väst kustbanan har idag ett något ovärdat uttryck med bland uppslagsytor samt baksidor till industrifastigheter. Industri- och verksamhetsområdena Villhelmsfält och Larsfrid som ligger mellan Laholmsvägen och Väst kustbanan skapar ett slags mellanrum i staden som kan upplevas otryggt på kvällar och nätter. Industrierna och hamnen ger också upphov till en hel del tung trafik som kör genom området.



Laholmsvägen, vy från öster.



Överst: Ryttaregatan med Andersberg i bakgrunden. I mitten: Västkustbanan. Längst ner: Villhelmsfält industriområde.

Närliggande utvecklingsplaner

Parallellt med Södra infarten pågår en del andra utvecklingsplaner som på ett eller annat sätt har bäring för projektet. I kvarteret där högskolan ligger, som idag huvudsakligen består av verksamheter och mindre industrier, planeras för stadsomvandling med en blandning av bostäder och verksamheter. Vidare omnämner Transportplanen för Halmstad kommun möjligheten att skapa en ny broförbindelse över Nissan, söder om stadskärnan. Om förbindelsen realiseras kan Södra Infarten förlängas mot brofästet vilket skulle innebära en viss trafikavlastning av stadens centrala delar.



Högskolan i Larsfrid.

Problem och möjligheter

Sammanfattningsvis finns ett stort behov av att avlasta Laholmsvägen, särskilt från tung trafik/farligt gods. Det finns också ett behov av att koppla samman Östra stranden med resten av staden. Förutom att höja attraktiviteten längs befintliga stråk krävs fler kopplingar för att öka tillgängligheten. Trygghet och grönstruktur är väsentliga faktorer för att öka attraktionen i dessa stråk. Det skulle också vara positivt om den storskaliga industriella karaktären tonades ner och andelen grönytor ökade, dels för att skapa en mer attraktiv entré till staden och dels för att industriområdet inte ska upplevas som ett otryggt mellanrum.

Konsekvenser och rekommendationer

Södra infarten är ett stort och komplext projekt som väntas medföra såväl positiva som negativa konsekvenser utifrån det sociala perspektivet. Konsekvenserna rör i första hand boende, stugföreningar och företag i närområdet men infarten får också konsekvenser för hela staden. Beskrivningen av projektets påverkan har delats upp i följande teman; attraktiv stadsmiljö, sammanhållen stad, säker trafikmiljö, god hälsa, trygga stråk och platser.

Attraktiv stadsmiljö

Attraktiv stadsmiljö handlar om användningen och upplevelsen av staden. Det sociala livet påverkas i sin tur av områdets identitet, gestaltning av platser och utformning av byggnader och gatukaraktärer.

En tydlig effekt av Södra infarten är att den yttre delen av Laholmsvägen avlastas, främst från tung trafik. Utan Södra Infarten beräknas fordonsmängden år 2030 uppgå totalt till cirka 41 500 fordon/dygn. Med den nya infarten blir antalet tunga fordon ca 50 % mindre och antalet personbilar ca 15 % mindre (med ytterligare åtgärder och trafikregleringar kan minskningen bli ännu mer omfattande). I och med att den tunga trafiken flyttas söderut skapas nya möjligheter för stadsutveckling längs med Laholmsvägen. Förutom att det öppnar upp för en mer stadsmässig gatukaraktär blir miljön närmast vägen mer attraktiv för mötesplatser och ny bebyggelse. Det bör dock poängteras att Laholmsvägen, trots förändringarna, även fortsättningsvis kommer präglas av stora trafikflöden.

Avfarten vid Laholmsvägen är för många det första mötet med staden. En förflyttning av den tunga trafiken söderut kan förbättra upplevelsen av stadens entré. Förutom att trafiken minskar planeras en ombyggnad av trafikplatsen mellan Laholmsvägen och väg E6 som möjliggör nya byggrätter för kontor, småindustri och handel. Den nya bebyggelsen bidrar till att fylla ut glappet mellan staden och E6:an, markera entrén och skapa ett mer stadsmässigt intryck. Byggnaderna kan till viss del också fungera som en visuell och fysisk skärm mellan motorvägen och Andersberg, vilket i sin tur kan öka attraktiviteten i bostadsområdet. Upplevelsen av entrén är i allra högsta grad också beroende av utformningen av trafikplatsen och de nya byggnaderna. För att skapa en mer välkomnande entré bör trafiken och den industriella prägeln tonas ner till förmån för attraktiva stråk och vistelseytor. I samma syfte bör den nya bebyggelsen förses med aktiva fasader (dvs fasader med fönster och entréer ut mot gatan), särskilt mot välbesökta stråk som Laholmsvägen

och Ryttarevägen. Genom att undvika slutna fasader och stora parkeringsytor framför byggnaderna skapas bättre förutsättningar för en levande och trygg miljö.¹

En nackdel med omledningen av trafiken är att det kommer innebära ökad trafik på Larsfridsvägen. Eftersom vägen löper genom ett industriområde får det inga betydande konsekvenser utifrån dagens situation, men om visionerna om stadsutveckling i Larsfrid (omvandling till boende, handel, kontor mm) kan trafikökningen få en viss påverkan på områdets framtida förutsättningar.

Rekommendationer

- *Förse nya byggnader med aktiva fasader mot viktiga stråk för att skapa en välkomnande och stadsmässig entré till staden*
- *Undvik stora parkeringsytor mellan byggnader och huvudstråk*
- *Tona ner den storskaliga och industriella prägeln i mötet mellan Laholmsvägen och väg E6*
- *Minimera andelen trafikyta till förmån för grönska, gång- och cykelstråk och vistelseytor*

Sammanhållen stad

En sammanhållen stad har goda sociala och rumsliga kopplingar, välfungerande stråk, och få barriärer som försvårar framkomlighet och samhörighet. Tillgänglighet, kontinuitet och närhet är viktiga begrepp i sammanhanget .

Vid första anblick bidrar Södra infarten till att förstärka barriäreffekten mellan Östra stranden och Öster. Samtidigt vidtas flera åtgärder i samband med utbyggnaden som syftar till att förbättra tillgängligheten mellan områdena; gång- och cykelnätet byggs ut, nya planskilda förbindelser skapas och befintliga kopplingar rustas upp. Nya förbindelser för gående och cyklister skapas dels under järnvägen i Larsfridsgatans förlängning, och dels över väg E6 mot Fylleån och stadsdelarna öster om E6:an. Därutöver planeras två nya planskilda förbindelser för gång- och cykeltrafik under Laholmsvägen samt uppgraderingar av befintliga förbindelser under järnvägen. Sammanlagt bidrar dessa åtgärder till ökad tillgänglighet för gående och cyklister i de östra delarna av staden. Kontakten mellan viktiga områden och målpunkter stärks, dels mellan Östra stranden och bostadsområdena i Öster och dels mellan Östra stranden och Fylleån/ Fyllinge. Förbättringarna gynnar i första hand boende i de östra stadsdelarna men också

¹ Se bilaga *PM Utvecklingsmöjligheter för Laholmsvägen* för ytterligare förslag på hur Laholmsvägen kan utvecklas för att minska barriäreffekten och stärka dess identitet.

stadens invånare i stort, eftersom strandområdet har besökare från hela staden. Östra stranden blir med andra ord en mer integrerad del av staden.

För att öka tillgängligheten i en stad är det viktigt att stärka de kopplingar som har störst potential att göra nytta för fotgängare och cyklister. Planerade förbindelser under Laholmsvägen ligger vid Ryttarevägen och Larsfridsgatan. Det finns flera skäl till varför det hade varit positivt att anlägga en planskild korsning även vid Västervallvägen och satsa mer på detta stråk. För det första innebär det centrala läget att Västervallvägen är det genaste alternativet för många boende i Öster som ska till Östra stranden. För det andra har vägen en naturlig koppling till Slättens torg, som knyter an väl till bostadsområdena i Öster och till viktiga parkstråk. För det tredje kantas vägen av en kontinuerlig och blandad bebyggelse vilket ger goda förutsättningar för ett levande stråk. En planskild korsning i detta läge hade med andra ord kunnat bidra till ett naturligt och starkt stråk från torget och söderut med stor potential att utnyttjas. Möjligheten att komplettera eller ändra planen enligt ovan bör följaktligen ses över. Förutom att stråken ska vara tydliga och ha generöst med utrymme för gående och cyklister är även gestaltningen avgörande för hur de upplevs. Belysning och grönska är faktorer som bidrar till attraktiva stråk. Stråk som är intressanta och trevliga att använda stärker den sammanlänkande effekten och minskar de mentala avstånden.

Fastän projektet bidrar till att förbättra tillgängligheten i stort i de östra delarna av staden kan etableringen av en ny infart upplevas som negativt för de som har bostad eller fritidshus närmast vägen. Ökad trafik i de egna närområden är sällan något som välkomnas. Samtidigt kan infarten bidra till att andra vägar i bostadsområdet blir mindre trafikerade, såsom Västervallsvägen och Sommarvägen. Dessutom innebär infartens läge, norr om Västkustbanan, att merparten av de boende inte kommer att se vägen. För enstaka boende i södra delen av Västervall kommer vägen dock ligga mer exponerat. Vidare planerar kommunen en ny stadsbusshållplats vid resecentrum, i västra änden av Laholmsvägen. Avlastningen av Laholmsvägen från tung trafik skulle öka framkomligheten för kollektivtrafiken från omkringliggande områden till den nya hållplatsen. Snabbare stadsbussar underlättar för pendlare och uppmuntrar fler att välja kollektivt. Det minskar också risken för förseningar. Förutom att planerna gynnar mer hållbara transportsätt bidrar Södra infarten också till att öka tillgängligheten till verksamheterna och handeln i Larsfrid, Villhelmsfält och hamnen. Det kan i förlängningen innebära att områdets attraktivitet som handelsområde och plats för kontor och verksamheter stärks.

Rekommendationer

- *Utred möjligheten att anlägga en planskild korsning vid Västervallvägen*
- *Förstärk stråken med grönska och god belysning*

Trafiksäker miljö

Trafiksäkerheten i en miljö påverkas bland annat av trafikflöden, korsande stråk, utformning av gång- och cykelbanor och lokalisering av hållplatser. Barn har särskilt svårt att orientera sig i otydliga och stökiga trafikmiljöer.

Med fler planskilda korsningar bidrar projektet till ökad säkerhet i trafiken. Vid utformningen av gång- och cykelnätet i planen har gena och säkra sträckningar och trafiksäkerhetshöjande åtgärder vid plankorsningar eftersträfvats. Den ökade säkerheten är särskilt gynnsam för barn och ungdomar eftersom de inte har samma trafikmognad som vuxna. Forskning visar att barns syn och hörsel inte är fullt utvecklad och att de därför har svårare att tolka och hantera trafikerade miljöer. Dessutom leker de överallt, även i trafikmiljöer. De planskilda korsningarna och separeringen från biltrafiken som föreslås får därigenom positiva konsekvenser i form av ökad säkerhet och rörelsefrihet för barntäta Andersberg och Linehed men också för boende i Östra stranden. För att öka säkerheten kan det också vara positivt med separata fält för gående och cyklister längs med viktiga stråk.

I avsnittet om tillgänglighet ovan diskuterades fördelarna med att anlägga en planskild korsning vid Västervallvägen, något som inte ingår i aktuell plan. Till det kan konstateras att en planskild korsning i detta läge hade varit mycket positivt även ur säkerhetssynpunkt, med tanke på korsningens betydelse och stråkets stora användningspotential. En nackdel med planskilda korsningar är dock att de skapar höjdskillnader som kan försämra tillgängligheten för människor med nedsatt rörelseförmåga. Därför är det viktigt att få till passager med lutningar som uppfyller gällande krav för god tillgänglighet.

Södra infarten ligger inte i närheten av varken skolor eller förskolor som annars skulle kunna påverkas negativt av utbyggnaden. De närmast skolorna ligger i Andersberg och Fyllinge. För dessa skolor kan projektet snarare medföra positiva konsekvenser i och med att säkerheten i gång- och cykelnätet förbättras vilket skapar bättre förutsättningar för säkra skolvägar och för utflykter i området.

Rekommendationer

- *Skapa separata fält för gående och cyklister längs viktiga stråk*
- *Utred möjligheten att anlägga en planskild korsning vid Västervallvägen för ökad säkerhet*
- *Säkra god tillgänglighet i planskilda föbindelser*

Trygga stråk och platser

Trygghet är i grunden en individuell upplevelse. Den fysiska miljön kan dock ge mer eller mindre bra förutsättningar för att människor ska känna sig trygga. Det handlar exempelvis om överblickbarhet och belysning, bebyggelsens placering och innehåll samt om miljön är välbefolkad eller ej.

Så långt det är möjligt har gång- och cykelbanorna lagts i närheten av bebyggelse för att öka tryggheten. I vissa avsnitt, bl a vid E6/Västkustbanan, Fylleån och Eurostop/Fyllinge är det dock långt till bebyggelse och risk finns att stråken under mörka tider på dygnet kan upplevas otryggt. Det gäller till viss del också de nord-sydliga stråken mellan Öster och Östra stranden, såsom Ryttarevägen och Larsfridskatan. Här finns visserligen bebyggelse men områdets ensidiga funktion och bristen på bostäder innebär att den sociala närvaron är koncentrerad till dagtid. Dessutom skapar den storskaliga industribebyggelsen glapp i strukturen som gör att vissa avsnitt kan kännas ödsliga och otrygga.

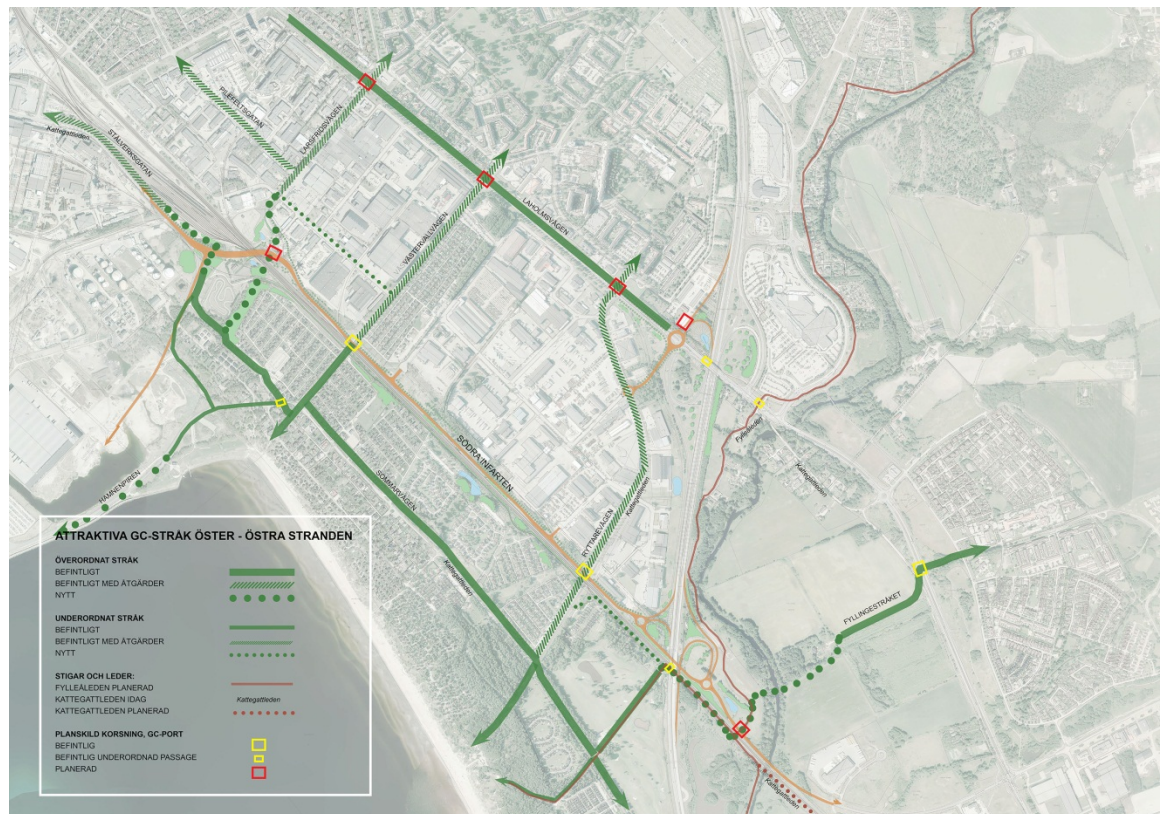


Illustration över befintliga och planerade stråk. De prickade linjerna är nya stråk som föreslås.

Av de nord-sydliga stråken är Västervallsvägen den väg som har bäst förutsättningar utifrån trygghetssynpunkt i och med att den angränsar både till verksamheter och bostäder. Stråket är också rakt, gent och överblickbart och landar mitt i bostadsbebyggelsen i Östra stranden. För att skapa ett tryggt alternativ kvälls- och nattetid kan det vara bra att försöka koncentrera rörelseflödena till Västervallsvägen genom att lägga särskilt stor vikt vid utformning och gestaltning av detta stråk. Dessutom kommer vägen vara avstängd för tung trafik vilket ytterligare bekräftar lämpligheten i att satsa på ett starkt gång- och cykelstråk i detta läge.

Som nämns ovan är planskilda korsningar mycket positivt ur säkerhetssynpunkt, särskilt för barn och unga. Däremot kan gång- och cykeltunnlar ge sämre överblickbarhet och upplevas som otrygga. Kvinnor är den grupp som upplever störst otrygghet i stadsrummet och vars beteendemönster påverkas mest av huruvida rummen känns trygga eller inte. Utifrån jämställdhetssynpunkt är det således av stor vikt att skapa ljusa och luftiga passager som känns trygga för alla. God belysning, överblickbarhet och en attraktiv gestaltning, exempelvis med inslag av konst eller ickeskymmande grönska är faktorer som stärker den allmänna trygghetsupplevelsen.

Utifrån trygghetssynpunkt vore det positivt om omvandlingen av Larsfrid realiserades eftersom det skulle bidra med ett rikare och jämnare folkliv över dygnet i delar av det studerade området. Människor skapar trygghet och tenderar att söka sig till miljöer där det finns andra människor. I förlängningen hade det varit positivt om även Villhelmsfält hade fått ett mer varierat innehåll. Den här typen av stadsutveckling ingår inte i utbyggnaden av Södra infarten men infarten påverkar inte heller möjligheterna för en framtida omvandling.

Rekommendationer

- *Satsa på ett starkt och tryggt stråk längs med Västervallsvägen*
- *Lägg stor vikt vid trygghetsaspekten i utformningen och gestaltningen av gångtunnlar och övriga passager*

God hälsa

Det finns ett tydligt samband mellan hälsa och stadsplanering. Buller och luftkvalitet, möjligheterna till motion och hållbara resvanor, samt tillgång till natur- och rekreationsområden är faktorer som påverkar invånarnas hälsa.

Södra infarten riskerar att generera ökat buller i miljöerna närmast vägen. Den samlade bullersituationen, med buller från både biltrafiken och Västkustbanan, väntas bli sådan att bulleråtgärder behöver vidtas för att klara riktvärdena. Med planerade bulleråtgärder i Östra stranden och Västervall som reducerar bullret både från biltrafiken och järnvägstrafiken beräknas den nya vägen inte få några betydande konsekvenser för människors hälsa. På Laholmsvägen kan den minskade trafikbelastningen till och med innebära att bullernivån vid ett par husfasader sänks i förhållande till dagens nivåer. Vidare kommer Södra infarten bidra till viss avlastning av Västervallvägen eftersom den kommer att stängas av för genomfartstrafik till hamnen. Detta är positivt för ljudmiljön i fritidsområdet som ligger alldeles intill vägen. Husen längst söderut i Västervall kan dock komma att drabbas negativt av etableringen av infarten om inte bullerskyddande åtgärder vidtas även här. Några betydande konsekvenser för luftkvaliteten förväntas inte uppstå.

Den ökade tillgängligheten till Östra stranden som projektet medför stärker möjligheterna för rekreation, naturupplevelser och motion i närområdet. Det ger i sin tur positiva konsekvenser för invånarnas hälsa. Att villkoren för gående och cyklisterna förbättras är också positivt för folkhälsan.

Ett annat mål med planen är att öka andelen grönytor i området. Detta ska uppnås genom att utveckla grönstrukturen längs med stråken samt genom en omgestaltning av gröna allmänna platser i anslutning till vägar och gator. Komplettering av träd sker bland annat längs Laholmsvägens yttre del där ett stråk söder om Laholmsvägen planläggs som allmän plats/park. Forskning visar att natur och grönska har en positiv inverkan på människors stressnivåer och hälsa varför förslagna förändringar bedöms som positiva. Vidare är det viktigt att ta hänsyn till barnperspektivet i det fortsatta arbetet med projektering och genomförande. För att barn ska trivas och må bra i området vore det positivt om stråken förstärktes med inslag som uppmuntrar till lek. Det kan exempelvis vara stenar att hoppa på eller utsmyckningar som är roliga att titta på. Även om det kanske inte finns utrymme för, eller lämpar sig med mer organiserad lek i direkt anslutning till huvudlederna bör det finnas andra platser i området där lekställningar eller andra lekfulla inslag kan upprättas. Inom industriområdet mellan Laholmsvägen och Södra Infarten

kanske det rentav finns möjlighet att tillskapa någon målpunkt för barn eller ungdomar, såsom en äventyrsspark eller hinderbana.



Sagolekplatsen i Malmö.

Rekommendationer

- *Lyft fram barnperspektivet i detaljprojekteringen/fortsatta arbetet med genomförandet genom att satsa på förbättringar i området som främjar lek och kreativitet*

Slutsatser

Södra infarten för med sig många fördelar utifrån socialt perspektiv. Tillgängligheten i de östra stadsdelarna förbättras, och kopplingen såväl till Östra stranden som till Fyllinge stärks. Det innebär bland annat att Östra stranden blir en mer integrerad del av staden. Utbyggnader och uppgraderingar av gång- och cykelnätet innebär också att säkerheten höjs. Därtill kan attraktiviteten i Andersberg och Linehed öka i och med att sambandet med Östra stranden stärks, trafiken på Laholmsvägen minskar och entrén från väg E6 får en mer stadsmässig utformning. Enstaka boende och fritidsgäster i södra delen av Västervall kan dock komma att drabbas negativt av infarten i och med att den bostadsnära trafiken ökar. För att minska den negativa påverkan bör bulleråtgärder vidtas och eventuellt någon form av visuell avskärmning upprättas.

Nedan följer en sammanställning av de åtgärder som rekommenderas i de enskilda avsnitten i analysen. Utöver dessa rekommendationer vore det i den fortsatta planeringen positivt med någon form av medborgardialog med berörda för att kommunicera de sociala konsekvenserna och öka delaktigheten. En kommunikationsplan har tagits fram av kommunen för att optimera och samordna de kommunikativa insatserna kring projektet. Kommunikationen av de sociala frågorna bör lyftas fram i den övergripande kommunikationsplanen.

Rekommendationer

- *Förse nya byggnader med aktiva fasader mot viktiga stråk för att skapa en välkomnande och stadsmässig entré till staden*
- *Undvik stora parkeringsytor mellan byggnader och huvudstråk*
- *Tona ner den storskaliga och industriella prägeln i mötet mellan Laholmsvägen och väg E6*
- *Minimera andelen trafikyta till förmån för grönska, stråk och vistelseytor*
- *Utred möjligheten att anlägga en planskild korsning vid Västervallvägen för att skapa ett starkt och gent stråk mellan bostadsområdena i Öster och Östra stranden*
- *Förse stråken med grönska och god belysning för att maximera deras attraktivitet och sammanlänkande effekt*
- *Skapa separata fält för gående och cyklister längs viktiga stråk*
- *Säkra god tillgänglighet i planskilda förbindelser*
- *Lägg stor vikt vid trygghetsaspekten i utformningen och gestaltningen av gångtunnlar och övriga passager*
- *Lyft fram barnperspektivet tydligare i det fortsatta arbetet*

