



Halmstads kommun
emeli.cornelius@halmstad.se

Avgränsningssamråd tillhörande förslag till detaljplan för Halmstad 3:140 i Halmstad kommun, Hallands län

Handlingar daterade 2023-12-12 för avgränsningssamråd 6 kap. 9-10 § miljöbalken

Kommunens ärendenummer: KS2023/00559

Beskrivning av ärendet

Kommunens undersökning visar att ett genomförande av

detaljplanen kan antas ge upphov till betydande miljöpåverkan i enlighet med 5 § miljöbedömningsförordningen (2017:966).

Om genomförandet av planen kan antas medföra betydande miljöpåverkan ska en strategisk miljöbedömning göras. Inom den processen ska ett avgränsningssamråd hållas med Länsstyrelsen om miljökonsekvensbeskrivningens (MKB) omfattning och detaljeringsgrad.

Syftet med detaljplanen

Detaljplanens syfte är att möjliggöra området för utökad flygtrafik, industri, verksamheter som är relaterade till flygplatsen.

Utöver kvartersmark kommer även allmän plats att behöva planläggas inom området både avseende gator och dagvattenhantering.

Länsstyrelsens bedömning

I detta yttrande framgår vad som bör utredas i miljökonsekvensbeskrivningen. Kommunen ska redovisa miljökonsekvenser i planen på ett sätt som uppfyller kraven i 6 kap. 11, 12 och 16 §§ Miljöbalken (MB). Omfattning och detaljering av miljökonsekvensbeskrivningen bör dock ta hänsyn till om vissa

frågor bättre kan bedömas i kommande detaljplan eller tillståndsprövning.¹

Innehållsmässig avgränsning

Länsstyrelsen kan i nuläget inte avgöra huruvida miljökonsekvensbeskrivningen förslag kommer klara att uppfylla kraven utifrån miljöbalken (1998:808) 6 kap 11§. Underlaget som skickats in består enbart av kommunens bilagda underökning av miljöpåverkan. Vanligtvis brukar ett förslag på innehållsförteckning eller tilltänkta utredningar medfölja underlaget.

Länsstyrelsen uppmanar kommunen att följa 6 kap 11-12 §§ Miljöbalken vad gäller struktur på kommande MKB.

Tematisk avgränsning

Riksintressen - Kulturmiljö (3 kap 6 § MB)

Miljökonsekvensbeskrivningen bör utreda och beskriva eventuell påverkan på närliggande riksintresseområde för kulturmiljövården, Vapnödalen, och på stads- och landskapsbild.

Vid en prövning av om en detaljplan kan medför påtaglig skada bör det tydliggöras vilka värden och egenskaper av betydelse för riksintresset som påverkas och hur de påverkas.

Riksintresse – Natura 2000 (4 kap MB)

Kommunen behöver bedöma om verksamheten kommer påverka närliggande Natura 200 områden.

Görs bedömningen att planerade åtgärder på ett betydande sätt kan påverka miljön i Natura 2000-området, krävs en tillståndsprövning enligt 7 kap. 28 a § miljöbalken. Kommunen kan begära ett skriftligt samråd med Länsstyrelsen om Natura 2000.

Hälsa och säkerhet – Buller

Länsstyrelsen anser att en bullerutredning behövs som visar hur de nya verksamheterna kan bidra till det totala verksamhetsbullret från området vid bostäder i närheten.

¹ [Om miljökonsekvensbeskrivningen - PBL kunskapsbanken - Boverket](#)

Hälsa och säkerhet – Risk

Det är angeläget att så tidigt som möjligt föra in risk- och säkerhetsaspekter i olika planerings- och projektutvecklingsprocesser. Målsättningen med riskhantering i miljökonsekvensbeskrivningen är bland annat att redovisa vilka olycksrisker som kan förekomma och vilket utredningsalternativ som är fördelaktigast ur säkerhetssynpunkt.

Begreppet olycksrisk innefattar både sannolikheten för att en olycka ska inträffa och konsekvenserna av olyckan. Det utgår från synsättet att det är olycksrisken (den samlade risknivån) för människors hälsa och miljön som ska identifieras, beskrivas och värderas som konsekvens i miljökonsekvensbeskrivningen.

Kommunen behöver belysa riskfrågor som påverkar människors liv och hälsa utifrån flygplatsens funktionalitet. I detta arbete behöver kommunen först identifiera vilka risker som finns inom planområdet och därefter göra en bedömning av riskernas sannolikhet och påverkan samt eventuella åtgärdsförslag för att minska riskerna. Därefter behöver kommunen värdera riskerna och besluta om eventuella åtgärder för att uppnå en acceptabel risknivå. Kumulativa effekter från riskerna, både genom att de kan påverka varandra och påverkan på människor från flera olika risker, ska beaktas. Exempel på risker som kan vara aktuella i området är farligt gods och lagring av flygbränsle. Kommunen bör i detta sammanhang även fundera över om det redan nu finns en tanke på vilken typ av verksamheter som kommer att tillkomma inom planområdet och risker kring dessa.

Vidare behöver kommunen fundera på kopplingen mellan hamnen och flygplatsen och eventuellt behov av att transportera farligt gods mellan dessa punkter samt övrig tung trafik mellan dessa punkter.

Kommunen behöver redogöra för risker som kan påverka människors liv och hälsa samt risker som på något sätt kan påverka flygplatsens funktion och den samhällsviktiga verksamhet som denna innebär. Kommunen behöver även samråda med Försvarsmakten om detta och hur deras verksamhet eventuellt kan påverkas, om inte denna dialog redan är inledd.

Människors hälsa och säkerhet – Förorenad mark

Kommunen behöver i MKB redogöra för om verksamheten klarar att uppnå gällande riktvärden för markanvändningen.

Miljö kvalitetsnormer

Dagvattenfrågan är aktuell och behöver utredas i kommande detaljplaneprocess och redogöra för att man inte överskrider befintliga miljö kvalitetsnormer för vatten. Inte bara inom det aktuella området (Halmstad 3:140) utan i ett större sammanhang, till exempel hela eller delar av Flygstaden-området inklusive flygplatsens verksamhetsområde.

I *Undersökning om betydande miljö påverkan* anges på sidan 5(8) att området är översvämningsdrabbat vid mycket och ihållande regn samt skyfall. Detsamma bör gälla även för intilliggande fastighet Sådden 7, där Halmstads flygplats har sin huvudsakliga verksamhet.

Halmstads flygplats har tidigare framfört till tillsynsmyndigheten (Länsstyrelsen i Hallands län) att det vid mycket nederbörd blir blött inom deras område. De framförde då också att de såg en koppling till den förtätning och hårdgörning av ytor som skett över tid i Flygstaden-området.

I undersökningen, på sidan 4, anges påverkan på riksintresse för flygplats som *liten* och områdets känslighet som *okänslig*. Om förtätning i närområdet medför ökade dagvattenflöden och avledningen inte hanteras i ett större sammanhang, ser Länsstyrelsen risk för att eventuella framtida översvämnings kan påverka flygplatsens möjlighet att bedriva flygplatsverksamhet. Det i sin tur innebär risk för negativ påverkan på riksintresset för flygplatsen.

Länsstyrelsen anser att det krävs en utförlig dagvattenutredning, som omfattar ett större område, för att få en tillräcklig uppfattning om vad åtgärden skulle innebära och för att bedöma om det är möjligt att detaljplanelägga för planerad förtätning/hårdgörning på fastigheten Halmstad 3:140.

Då detaljplaneläggningen har tydlig koppling till flygplatsen och deras verksamhet anser Länsstyrelsen att de bör höras och hållas väl underrättade i arbetet. Även Laholmsbuktens VA AB bör höras, med tanke på dagvattenfrågan och möjlig hantering av dagvattnet.

Hushållningsbestämmelser - Jordbruksmark (3 kap 4 § MB)

Länsstyrelsen upplyser om att området markerat med röd gräns (se bild) klassificeras som jordbruksmark. I utkastet anges att det till största delen är gräsmatta. Kommunen behöver alltså redogöra för

ianspråktagande av jordbruksmarken utifrån 3 Kap 4 § MB i kommande planprocess och miljökonsekvensbeskrivning.

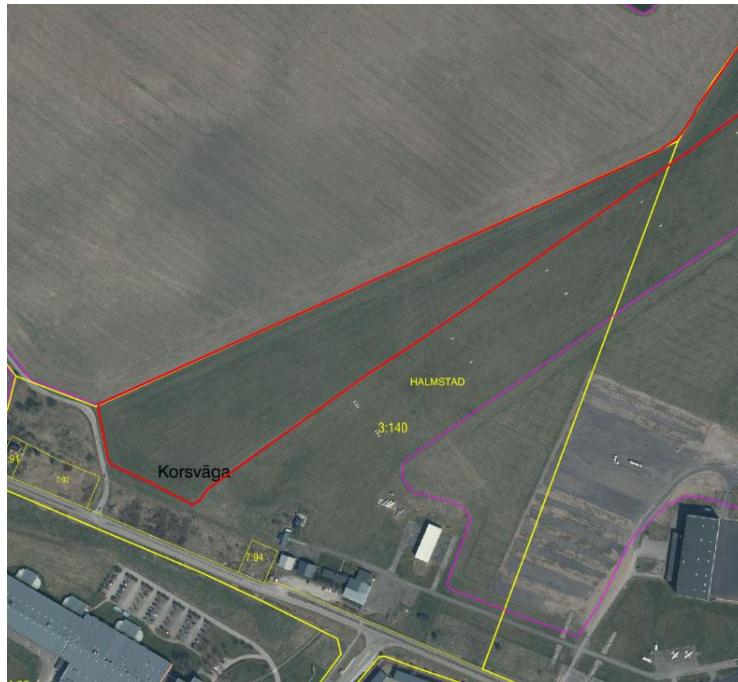


Bild 1

Naturvärden - områdesskydd (7 Kap MB)

Länsstyrelsen anser att miljökonsekvensbeskrivningen behöver redogöra för relevanta utredningar gällande till exempel Strandskydd och biotopskydd som berörs av förslaget.

Fornlämningar (1988:950 Kulturmiljölagen)

Ur fornlämningssynpunkt anges att en arkeologisk utredning ska utföras. En begäran om arkeologisk utredning är inkommen till Länsstyrelsen, 2023-08-23, dnr 5616-23.

EU förordning 1143/2014 om förebyggande och hantering av introduktion och spridning av invasiva främmande arter

Det finns flera invasiva växtarter rapporterade inom fastigheten. Det rör sig bl a om jätteloka, blomsterlupin och kanadensiskt gullris. Alla har ett ansvar att begränsa invasiva främmande arter i Sverige.

Utrotning av invasiva främmande arter ligger främst hos fastighetsägaren. För verksamhetsutövares del kan det handla om att inte slänga invasiva arter på komposten utan i brännbart eller att maskiner och verktyg ska rengöras för att frön och växtdelar inte sprids vidare. En beskrivning hur de invasiva arterna kommer att

påverkas av detaljplanen och hur man kommer hantera dem behöver också finnas med i MKB:n.

De som medverkat i beslutet

Beslutet har fattats av planarkitekt Josefine Carlsson med samhällsplanerare Andreas Karlberg som föredragande.

Denna handling har godkänts digitalt och saknar därför namnunderskrift.