



# KALLBADHUS I TYLÖSAND

## Miljöförutsättningar och bedömning miljö och strandskydd

Uppdragsnamn	Lokalisering kallbadhus Tylösand
Uppdragsnummer	10359299
Författare	Hanna Bergström, Britt-Marie Strandberg
Datum	2024-01-19
Ändringsdatum	
Granskad av	Jonas Henriksson
Godkänd av	Jonas Henriksson

## KUND

### Halmstads Kommun

Sofia Brydolf, Teknik- och fastighetsavdelningen  
Joel Jansson, Samhällsutvecklingsavdelningen  
Louise Järnek, Samhällsutvecklingsavdelningen

## KONSULT

### WSP

Laholmsvägen 10  
302 66 Halmstad  
Besök: Laholmsvägen 10  
Tel: +46 10 7225000  
WSP Sverige AB  
Org nr: 556057-4880  
<http://www.wsp.com>

## KONTAKTPERSONER

Jonas Henriksson      [jonas.henriksson@wsp.com](mailto:jonas.henriksson@wsp.com) +46 10 7226097

## INNEHÅLLSFÖRTECKNING

1. BAKGRUND/SYFTE	4
2. ÖVERSIKTLIG OMRÅDESBESKRIVNING	4
3. FÖRUTSÄTTNINGAR	5
3.1 Strandskydd	5
3.1.1 7 kap. miljöbalken	5
3.1.2 Strandskydd i gällande detaljplaner	5
3.1.3 Kallbadhuset i översiktsplanen	9
3.2 Vattenverksamhet	10
3.3 Riksintressen	10
3.4 Naturvärden	13
3.4.1 Artfynd	13
3.4.2 Naturvärdesinventering	18
3.4.3 Artskyddsförordningen	21
3.5 Fornlämningar	22
4. BEDÖMNING	22
4.1 Naturvärden, friluftsliv och fornlämningar	22
4.1.1 Placering 1 och 2	22
4.1.2 Placering 3	23
4.1.3 Placering 4	23
4.1.4 Placering 5	23
4.1.5 Placering 6	23
4.1.6 Sammanfattande bedömning	23
4.2 Strandskydd	24

# 1. BAKGRUND/SYFTE

Tylösand är en destination som lockar både kommuninvånare turister. Tylösand har tidigare varit föremål för planuppdrag och utredningar. I juni 2022 beviljades positivt planbesked för att bygga ett kallbadhus i Tylösand, vilket ligger väl i linje med kommunens viljeinriktning för området. Att etablera ett kallbadhus är ett komplext uppdrag. För att veta vad som är ett lämpligt läge för ett kallbadhus togs samtidigt beslut om att ta fram en fysisk strukturplan för Tylösand med fokus på turismutveckling. I beslutet står att *”Strukturplanen ska ligga till grund för kommande placering och prövning av kallbadhus. Strukturplanen ska fokusera på turismutveckling av Tylösand och omfatta berörda delar av stadsdelen och havet”*. Detaljplanarbetet ska påbörjas efter att Strukturplanen är klar.

Denna är bilaga är underlag till kommunens arbete med strukturplanen samt lokalisering av ett kallbadhus i Tylösand. Underlaget är en del i kommunens värdering tillsammans med övriga faktorer som exempelvis kulturmiljö, landskapsanpassning, tillgänglighet, kommersiellt läge samt säkerhet för besökare av badanläggningen.

# 2. ÖVERSIKTLIG OMRÅDESBESKRIVNING

Tylösand är en havsnära ort ca 7 km väster om Halmstad centrum.

Den västligaste punkten är Tyludden mitt emot Tylön, där sandstranden kring övergår till klippor, hållar och strandängar runt Tyludden. Stranden övergår mot öster till skyddade små vikar med både sandstrand och klippbad i Tjuvahålan, Svärjarehålan och Sandhamn. Se figuren nedan.



Figur 1. Karta över västra Halmstad med Tylösand, Lantmäteriet 2023. Aktuellt område som utreds för Kallbadhus inom röd cirkel.

## 3. FÖRUTSÄTTNINGAR

### 3.1 STRANDSKYDD

#### 3.1.1 7 kap. miljöbalken

Strandskydd gäller generellt vid Hallandskusten 300 meter ut i havet samt 300 meter upp på land enligt beslut från Länsstyrelsen.

Strandskyddslagstiftningens syfte är att långsiktigt trygga att medborgarna har tillgång till strandområden genom allemansrätten och att bevara goda livsvillkor för djur- och växtlivet.

Dispens krävs för åtgärder som kan påverka förhållandena inom strandskyddat område. För att dispens ska kunna ges får inte djur- och växtlivet påverkas på ett oacceptabelt sätt och allmänhetens tillgång till strandområdet inte försämrats.

Särskilt skäl krävs för att dispens eller upphävande av strandskydd kan ges enligt 7 kap. miljöbalken:

- 18 c §** Som särskilda skäl vid prövningen av en fråga om upphävande av eller dispens från strandskyddet får man beakta endast om det område som upphävandet eller dispensen avser
1. redan har tagits i anspråk på ett sätt som gör att det saknar betydelse för strandskyddets syften,
  2. genom en väg, järnväg, bebyggelse, verksamhet eller annan exploatering är väl avskilt från området närmast strandlinjen,
  3. behövs för en anläggning som för sin funktion måste ligga vid vattnet och behovet inte kan tillgodoses utanför området,
  4. behövs för att utvidga en pågående verksamhet och utvidgningen inte kan genomföras utanför området,
  5. behöver tas i anspråk för att tillgodose ett angeläget allmänt intresse som inte kan tillgodoses utanför området, eller
  6. behöver tas i anspråk för att tillgodose ett annat mycket angeläget intresse.

#### 3.1.2 Strandskydd i gällande detaljplaner

Nuvarande bestämmelser om strandskydd trädde i kraft 2009 (2009:532). Lagstiftningen om strandskydd trädde ursprungligen i kraft 1974. Det innebär att för det fall att det funnits en detaljplan (stadsplan) före 1975 är strandskyddet automatiskt upphävt.

I lagen om ändring i lagen (1998:811) om införande av miljöbalken infördes en regel som innebär att strandskyddet återinträder när en fastställd generalplan, stadsplan eller byggnadsplan upphävs eller ersätts av en ny detaljplan enligt plan- och bygglagen. Motsvarande gäller när en detaljplan för ett område som tidigare har omfattats av en fastställd generalplan upphävs eller ersätts av en ny detaljplan. Denna regel började gälla den 1 juli 2009.<sup>1</sup> Det innebär att för detaljplaneärenden som inletts före 2009-07-01 återinträder inte strandskyddet när befintlig detaljplan ersätts av en ny detaljplan. Men för detaljplanerärenden som inletts efter 2009-07-01 inträder strandskydd automatiskt när befintlig detaljplan ersätts med en ny.

---

<sup>1</sup> Naturvårdsverket, Handbok 2009:4 Utgåva 2, Strandskydd – en vägledning för planering och prövning, s.105.

Vid Tylösand gäller detaljplanen 1380K-SÖN10<sup>2</sup> som vann laga kraft 1956-09-28. Vid en bebyggelse såsom ett kallbadhus kommer en ny detaljplan eller ändring i detaljplan att behövas, då bebyggelse vid de sex olika placeringarna inte är planlagt. Eftersom denna ändring kommer att utföras efter 2009-07-01 kommer dispens för strandskydd enligt 7 kap. miljöbalken att krävas.

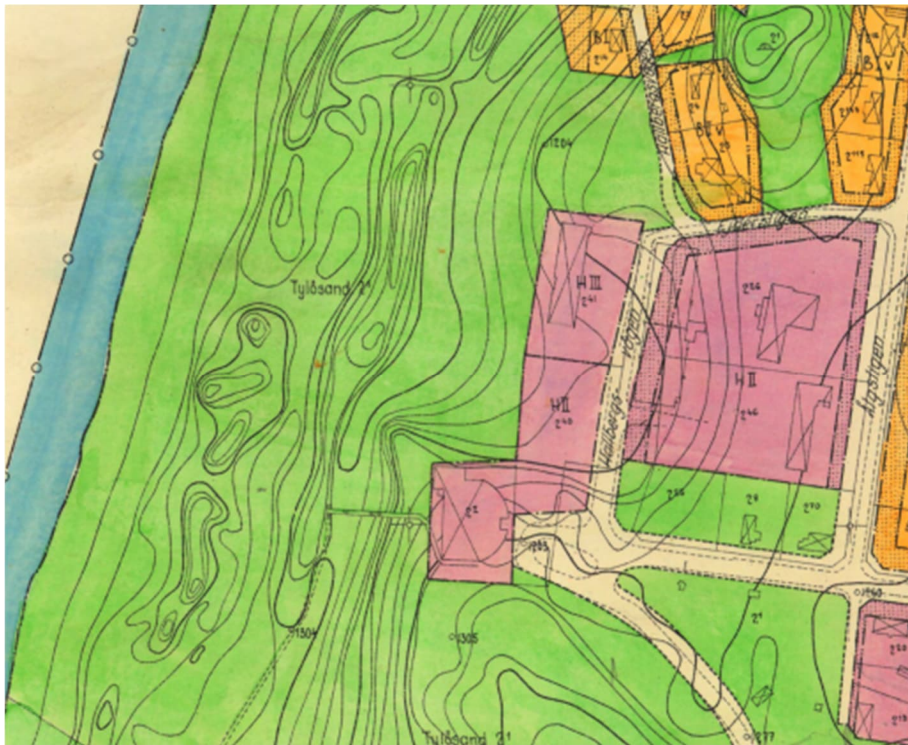
Gällande detaljplan går ut i vattnet i varierande grad, 30-110 meter, se figurer nedan. I planbestämmelserna står V för vattenområde som inte får utfyllas eller överbyggas. Således innebär detta att även om detaljplanen inte hade behövts uppdateras eller ersättas av en ny, innefattas inte bebyggelse inom vattenområdet V.



Figur 1. Utdrag från detaljplanen för Tylösand, 1956. Området är förslaget för placering 1. Vattenområdet (V) går ut ca 20 m från strandkanten.

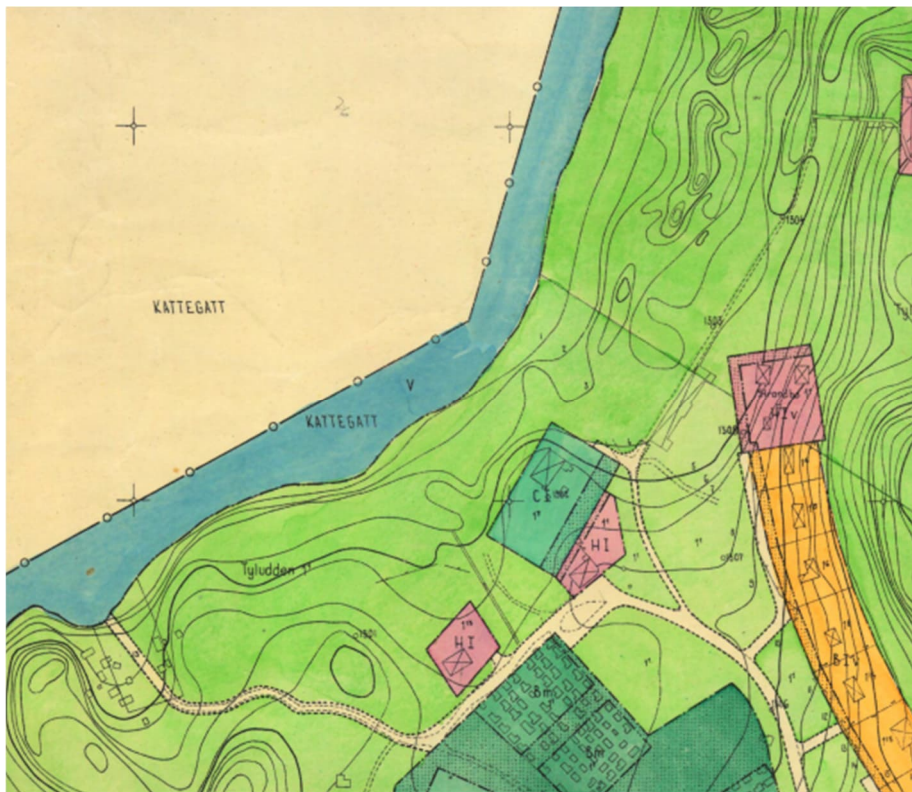
---

<sup>2</sup> 1380K-SÖN10. Förslag till byggnadsplan för Tylösand. 1956-09-28.

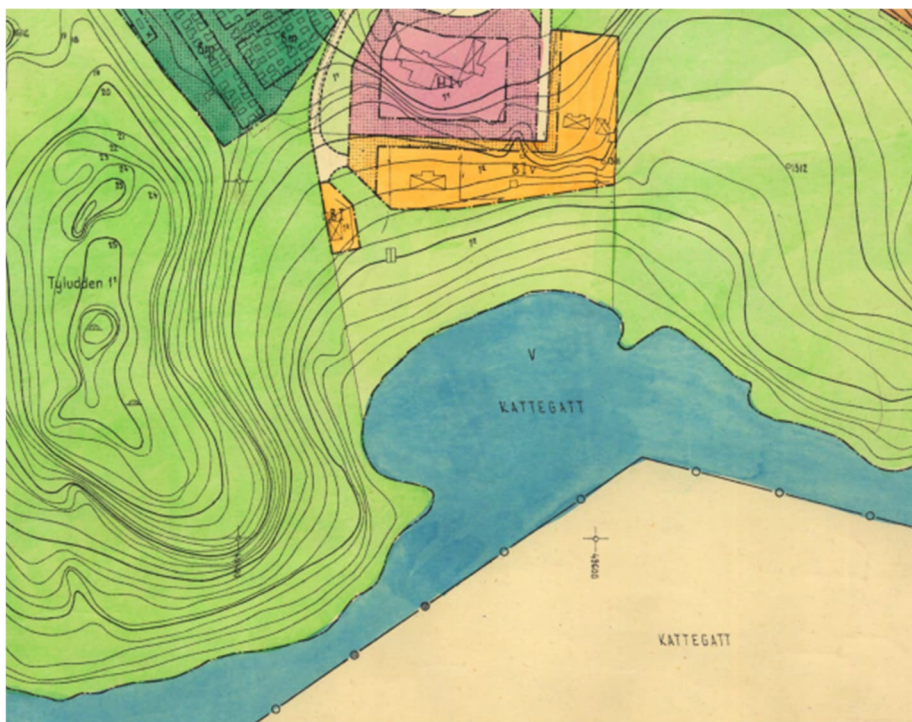


Figur 2. Utdrag från detaljplanen för Tylösand, 1956. Området är förslaget för placering 2. Vattenområdet (V) går ut ca 20 m från strandkanten.

Området märkt C1 i figuren nedan ändrades 2019-06-31 med en utökning av tillåten användning inom fastigheten Tyludden 1:7 med restaurang och samlingslokal utöver den redan tillåtna användningen varmbadhus. Ändringen har begränsad geografisk utbredning och berör enbart fastigheten Tyludden 1:7 som omfattar en areal om ungefär 3 000 m<sup>2</sup>.

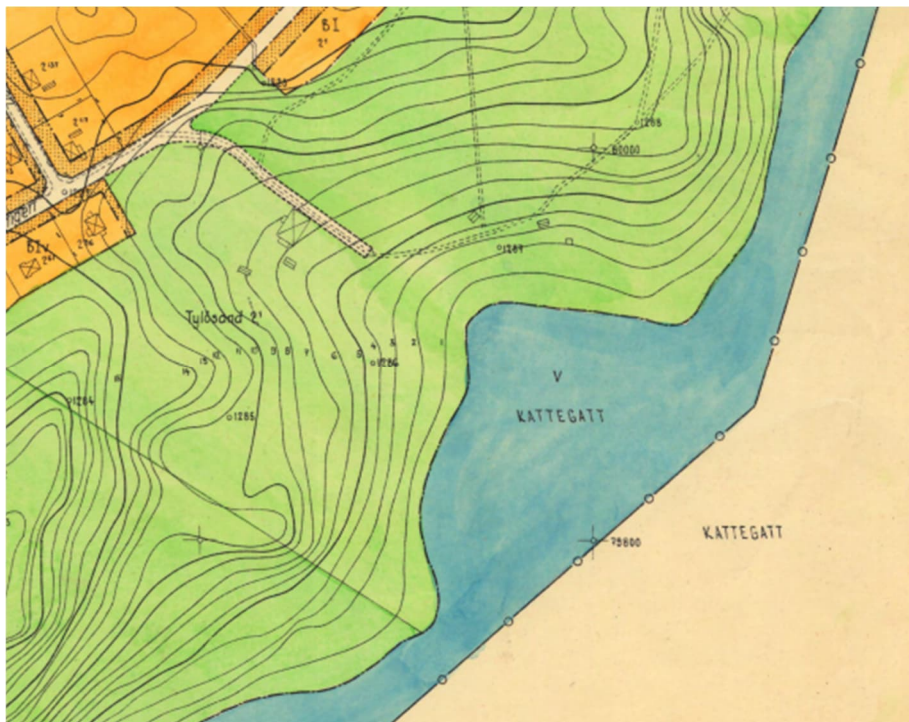


Figur 3. Utdrag från detaljplanen för Tylösand, 1956. Området är förslaget för placering 3. Vattenområdet (V) går ut ca 30 m från strandkanten.



Figur 4. Utdrag från detaljplanen för Tylösand, 1956. Området som syns är Tjuvahålan där placering 4 föreslagits. Vattenområdet (V) går ut ca 110 m från strandkanten.





Figur 5. Utdrag från detaljplanen för Tylösand, 1956. Området som syns är Svärjarehålan där placering 5 föreslagits. Vattenområdet (V) går ut ca 110 m från strandkanten.

I den befintliga detaljplanen är strandskyddet upphävt inom planen eftersom den vann laga kraft redan 1956. Dock säger planen att vattenområdet inte får utfyllas eller överbyggas. Eftersom det generella strandskyddet på 300 m uppkommit efter 1956 gäller strandskydd i vattenområdet längre ut i havet. Detta innebär således att bryggor etc. i nuläget inte får anläggas i vattnet, varken inom området med detaljplan eller i området längre ut som omfattas av strandskydd.

Placering 6 finns inte med som figur då platsen är utanför gällande detaljplan 1380K-SÖN10 för Tylösand. Placering 6 omfattas av utökat strandskydd med 300 m och därför skulle det krävas en dispens från strandskyddet.

### 3.1.3 Kallbadhuset i översiktsplanen

Kommunfullmäktige i Halmstads kommun antog den nya översiktsplanen, Framtidsplan 2050, 2022-03-30 och den vann laga kraft 2022-08-12. En av de främsta anledningarna till att planen behövde uppdateras är att det finns ett stort behov av bostäder i Halmstad och 23 000 nya bostäder behöver byggas till 2050. Var de kan byggas pekas ut i översiktsplanen, som visar riktningen när de juridiskt bindande detaljplanerna sedan arbetas fram.

Enligt översiktsplanen växer Halmstad utmed fem stråk. Stråken följer de stora vägarna och kopplar samman kommunen med omvärlden. Kommunens orter har delats in i centralort (Halmstad), servicesamhällen och bostadsorter. Bebyggelsen koncentreras till staden, servicesamhällena och orter i stråk. Mellan stråken finns gröna kilar där jordbruksmark, skog och naturvården prioriteras. Framtidsplan 2050 styr även exempelvis hur naturvårdens ska tillvaratas och utvecklas.

I Framtidsplan 2050 anges bl.a. följande avseende Tylösand:

Halmstad, Tylösand	Områden där utveckling för turism premieras. Det kan vara service, restauranger, camping, hotell, stugby, nöjespark med mera. Det handlar också om trevliga miljöer och kopplingar till angränsande områden. Service kan i dessa lägen tillkomma inom strandnära lägen.	Turismutveckling som prioriteras för att utveckla sommarstaden till gagn för såväl turister som invånare. Destinationsutveckling med inriktning mot hotell, kongress, restauranger, golf, bad, kallbadhus, aktiviteter av olika slag, service stärks och utvecklas. Utvecklingen med denna inriktning föreslås styras hit och därmed spara andra områdens naturkaraktär. Det är kommunens mening att det därför vore rimligt att området inte kommer att omfattas av utökat strandskydd.
--------------------	---	--

Figur 6 Utdrag ur Halmstads kommuns Framtidsplan 2050 (bilaga 2).

Av figuren ovan framgår att Halmstads kommun anser att det är rimligt att Tylösand inte kommer att omfattas av utökat strandskydd.

### 3.2 VATTENVERKSAMHET

Då vattenområdet<sup>3</sup> som planeras tas i anspråk inte är över 3000 m<sup>2</sup> krävs inget tillstånd enligt 11 kap. miljöbalken (vattendom), däremot krävs en anmälan om vattenverksamhet.

### 3.3 RIKSINTRESSEN

Aktuella områden omfattas av olika riksintressen. Sammanfattat visas dessa i Tabell 1. Friluftsliv (MB 3 kap. 6 § och MB 4 kap. 2 §), se Figur 10, gäller för samtliga placeringar, och kan anses gynna friluftslivet då kallbadhuset bedöms vara positivt för detta intresse. Även högexploaterad kust (MB 4 kap. 4 §) gäller för samtliga placeringar, se Figur 11.

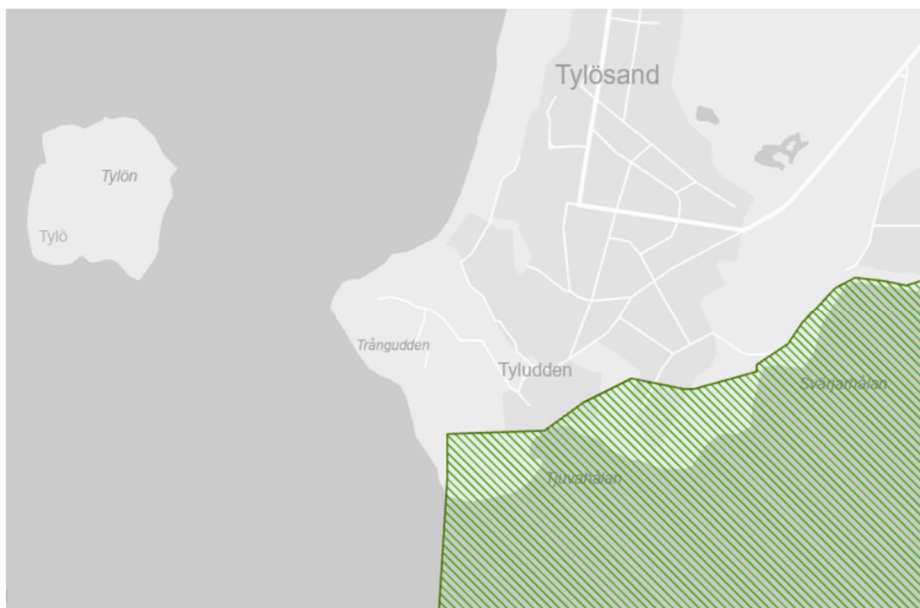
De tre riksintressen som är aktuella för placeringarna är totalförsvaret (MB 3 kap 9 §) se Figur 9, kulturmiljö (MB 3 kap. 6 §) se Figur 8 och naturvård (MB 3 kap. 6 §) Figur 7. Totalförsvaret har rankats kvalitativt som av mindre vikt än naturvård och kulturmiljö, inte på grund av att det har lägre värde utan på grund av att kallbadhuset låga bygghöjd inte kan anses vara av betydelse för totalförsvarets intressen.

Tabell 1. Översikt över vilka placeringar för kallbadhuset som omfattas av riksintressena.

Placering	1	2	3	4	5	6
<b>Riksintresse</b>						
<b>Naturvård</b>				X	X	X
<b>Kulturmiljö</b>			X	X		
<b>Friluftsliv</b>	X	X	X	X	X	X
<b>Totalförsvaret</b>	X	X	X			
<b>Högexploaterad kust</b>	X	X	X	X	X	X

Slutsatsen är att placering 1 och 2 är rankade som bäst placeringar utifrån riksintressena. Placering 5 och 6 rankas som näst bäst då de påverkar färre riksintressen än övriga (men påverkar naturvård och kulturmiljö). Placering 3 rankas därefter då den påverkar många riksintressen, men inte naturvård. Sist rankas placering 4 med många riksintressen inklusive naturvård.

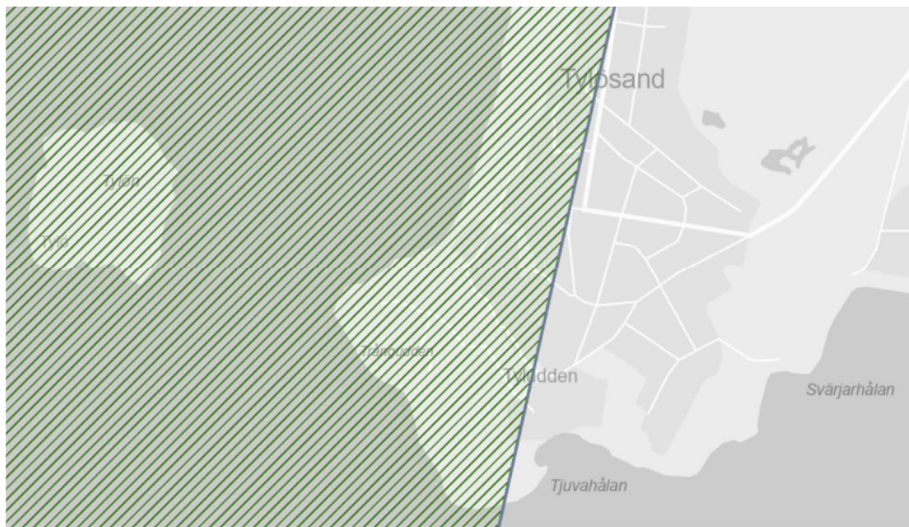
<sup>3</sup> Det område som översvämmas vid ett 100-årsflöde.



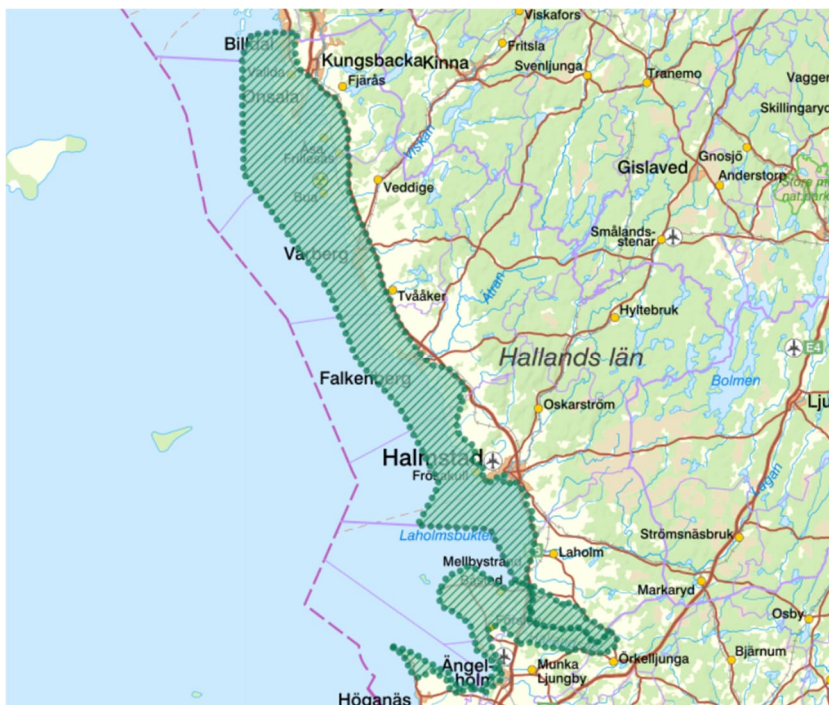
Figur 7. En del av Tylösand, och placering 4-6, omfattas av riksintresse för naturvård enligt Miljöbalken 3 kap. 6 §.



Figur 8. En del av Tylösand, och placering 3 och 4, omfattas av riksintresse för kulturmiljö enligt Miljöbalken 3 kap. 6 §.



Figur 9. En del av Tylosand, och placering 1-3, omfattas av riksintresse för Totalförsvaret och som ett område med särskilt behov av hinderfrihet enligt MB 3 kap. 9§.



Figur 10 Riksintresse för rörligt friluftsliv enligt 4 kap. 1-2 §§ miljöbalken.



Figur 11 Riksintresse för högexploaterad kust enligt 4 kap. 4 § miljöbalken.

## 3.4 NATURVÄRDEN

### 3.4.1 Artfynd

Samtliga rödlistade artfynd inom området har noterats via artportalen.se. Avgränsningen är listad till alla kategorier av rödlistade arter, de senaste fem åren (2018–2023), artfynd som är säkra bestämningar samt som befinner sig i närområdet (inom ca 300 m) för de olika placeringarna.

Observationerna är inte baserade på en naturvärdesinventering och kan variera på grund av var naturvårdsintresserade personer rört sig, observerat och rapporterat i Artportalen. Platserna har likande miljöer men placering 1 och 2, och därefter placering 3, kan anses vara mer störda/exploaterade då det finns fler människor i omlopp där.

#### Fåglar

Eftersom fåglar kan röra sig över större områden beskrivs samtliga fågelarter under samma rubrik även om de har observerats på olika platser kring de aktuella placeringarna. Det som kan noteras är att naturmiljön kring placering 5 och 6, med mycket mer vegetation är mer lämplig för häckande fåglar och att nedtagning av buskar och träd medför störning. Vid placering 1–4 är det redan mycket människor som rör sig, vilket innebär att fåglars häckning sannolikt redan störs.

Resonemanget ovan kring naturmiljön stämmer överens med de artobservationer som är inrapporterade, då placering 5 och 6 är de som visar på en mer permanent miljö för fågelarterna.

I närområdet för placering 5 har rosenfink (NT, *Nära hotad*) och ärtsångare (NT) observerats med kommentaren av att det är deras permanenta revir.

I närområdet för placering 6 har rosenfink (NT) och svartvit flugsnappare (NT) noterats i par i den lämpliga biotopen. För rosenfink (NT), svartvit flugsnappare (NT), samt ärtsångare (NT) har det observerats att platsen är deras permanenta revir. Ejder (EN, *Starkt hotad*) har även observerats med ungar.

I tabellen nedan presenteras de rödlistade fågelarter som observerats vid placering 1-6. Samtliga fåglar är fridlysta men vissa är upptagna i bilagan till artskyddsförordningen och dessa behöver särskilda skydds- och bevarandeområden enligt EU:s direktiv. Dessa är angivna med "B" i tabellen nedan.

Tabell 2. De fåglar som observerats i närheten av placering 1-6. Nivå på rödlistning samt om fåglarna finns med under bilaga B i artskyddsförordningen är markerat med "X".

Art	Rödlistad <sup>4</sup>			B i Artskydds- förordningen
	NT	VU	EN	
Alfågel	X			
Bergand			X	
Björktrast	X			
Blå kärnhök	X			X
Bläsand		X		
Brushane		X		X
Buskskvätta	X			
Drillsnäppa	X			
Ejder			X	
Entita	X			
Fiskmås	X			
Gravand	X			
Gråkråka	X			
Gråtrut		X		
Grönfink			X	
Grönsångare	X			
Havstrut		X		
Havsörn	X			X

<sup>4</sup> NT=nära hotad, VU=sårbar, EN=starkt hotad, och CR=akut hotad där NT är minst hotad och CR mest hotad.

Art	Rödlistad <sup>5</sup>			B i Artskydds- förordningen
	NT	VU	EN	
Hussvala		X		
Kentsk tärna	X			X
Kricka		X		
Kråka	X			
Mindre hackspett	X			
Myrspov		X		X
Pilgrimsfalk	X			X
Rosenfink	X			
Roskarl			X	
Rödvingetrast	X			
Rörsångare	X			
Skedand	X			
Skrattmås	X			
Skräntärna	X			X
Smålom	X			X
Småtärna	X			X
Spillkråka	X			X
Stare		X		
Storspov			X	
Strandskata		X		
Svart rödstjärt	X			
Svartkråka	X			
Svartvit flugsnappare	X			
Svärta		X		
Tobisgrissla	X			
Tornseglare			X	
Tretåig mås			X	
Vinterhämping		X		
Ärta			X	
Ärtsångare	X			

<sup>5</sup> NT=nära hotad, VU=sårbar, EN=starkt hotad, och CR=akut hotad där NT är minst hotad och CR mest hotad.

Om en fågelart berörs av arbetena kan en dispens från artskyddsförordningen krävas. Detta är beroende vilken art det handlar om och om den lokala populationen inte kan bibehållas på en tillfredsställande nivå.

### Flora och övriga djur

Det har gjorts flera observationer av rödlistade växter (och några få smådjur) i närområdet för de olika placeringarna. Det är i närområdet för placering 4 som de flesta fynden är observerade och denna plats sticker ut avsevärt från de andra placeringarna i både antal fynd och i nivå av rödlistning. Även vid placering 5 har ett flertal fynd av varierande nivå på rödlistning noterats. Se Tabell 3 för översikt.

Tabell 3. Rödlistade eller fridlysta växter och smådjur som observerats, och inom vilket närområde tillhörande olika placeringar av kallbadhuset som observationerna är utförda.

Placering			1	2	3	4	5	6
<b>Art</b>								
<b>Orchestia gammarellus</b> (kräftdjursart)	Kunskapsbrist (DD)						x	
<b>Ål</b>	Akut hotad (CR)						x	
<b>Knubbsäl</b>	Fridlyst, livskraftig (LC)				x			
<b>Söndrumsbjörnbär</b>	Starkt hotad (EN)					x		
<b>Ålgräs</b>	Sårbar (VU)					x	x	
<b>Sandmålla</b>	Fridlyst, Sårbar (VU)			x	x	x		
<b>Klittviol</b>	Sårbar (VU)					x		
<b>Rödsäv</b>	Sårbar (VU)					x		
<b>Smal käringtand</b>	Sårbar (VU)							x
<b>Svarttandad maskros</b>	Sårbar (VU)							x
<b>Saltört</b>	Nära hotad (NT)					x		
<b>Sylnarv</b>	Nära hotad (NT)				x			
<b>Ängsstarr</b>	Nära hotad (NT)					x		
<b>Krusfrö</b>	Nära hotad (NT)						x	
<b>Fläckstumpsbagge</b> (insekt)	Nära hotad (NT)						x	



Orchestia gammarellus (DD) är ett kräftdjur som lever på grunda bottnar i strandlinjen och ofta i ilandspolade alger. Eftersom det är ett habitat som väldigt sällan provtas är arten troligtvis förbisedd. Arten missgynnas av strandexploatering.<sup>6</sup>

Knubbsäl är **fridlyst** och omfattas av art-och habitatdirektivet för vilka bevarandeområden behöver utses. I Sverige är arten livskraftig. Knubbsälar har observerats vid läge 3, men troligen håller de sig mest på Tylön eftersom människor rör sig längs hela stranden på fastlandet.

Ål (CR) är en ormliknande fisk som tidigare fanns i de flesta svenska vatten men den är idag akut hotad. Arten leker i Sargassohavet. Hotläget mot ålen har flera olika hypoteser, däribland förändringar i strömbilden i Nordostatlanten, hårt fiske och miljögifter.<sup>7</sup>

Söndrumsbjörnbär (EN) är en endemisk lokalart inom krypbjörnbären. Den är rödlistad som Starkt hotad (EN) och finns bara på fyra lokaler i sydvästra Halland. En av dessa lokaler är på Flaggberget vid Tylösand, i en klyfta i öppen klippterräng nära havet. Det är de andra tre lokalerna som bedöms som utsatta då de ligger i bebyggelse. Bestånden bör uppmärksammas så att de inte röjs bort av misstag.<sup>8</sup> Från observationerna i Artportalen är det vid Rhododendronparken och vid Tjuvahålan som söndrumsbjörnbär växer och är senast observerade i juni 2023.

Ålgräs (VU) finns längs hela Västkusten och hotas till största delen av övergödning och grumligare vatten. Ålgräsängar utgör en mycket viktig naturtyp i grunda kustområden genom att härbärgera en hög artmångfald och fungera som barnkammare för många fiskarter samt stabiliserar kusternas sediment.<sup>9</sup>

Sandmålla (VU) förekommer mycket sporadiskt på sandiga havsstränder på västkusten. Arten uppvisar ofta ett hastigt försvinnande men orsakerna är inte kända.<sup>10</sup> Sandmålla är **fridlyst** i hela landet enligt 8 § Artskyddsförordningen (2007:845).

Klittviol (VU) växer på sanddyner och i dyngräsmarker, ofta nära havet. Arten är mycket konkurrenskänslig. Kunskapen om klittviol är bristfällig och därför är även hotbilden oklar, men biotopen är hotad på grund av igenväxning och exploatering för bebyggelse och bad etc.<sup>11</sup>

Rödsäv (VU) växer på havsstrandängar som oftast är starkt saltpåverkade. Arten minskar i antal. Rödsäv är en liten och konkurrenssvag art som förvinner om dess växtplats växer igen.<sup>12</sup>

Smal käringtand (VU) växer längs kusten i bland annat Halland. Arten hotas främst av igenväxning på grund av upphört bete, men även bebyggelse och annan exploatering.<sup>13</sup>

---

<sup>6</sup> SLU Artdatabanken. Orchestia gammarellus. Hämtad 2023-09-26 från:

<https://artfakta.se/artinformation/taxa/orchestia-gammarellus-243623/detaljer>

<sup>7</sup> SLU Artdatabanken. Ål. Hämtad 2023-10-10 från:

<https://artfakta.se/artinformation/taxa/anguilla-anguilla-206063/detaljer>

<sup>8</sup> SLU Artdatabanken. Söndrumsbjörnbär. Hämtad 2023-09-26 från:

<https://artfakta.se/artinformation/taxa/Rubus-soendrumensis-267007/detaljer>

<sup>9</sup> SLU Artdatabanken. Ålgräs. Hämtad 2023-09-26 från:

<https://artfakta.se/artinformation/taxa/zostera-marina-219616/detaljer>

<sup>10</sup> SLU Artdatabanken. Sandmålla. Hämtad 2023-09-26 från:

<https://artfakta.se/artinformation/taxa/atriplex-laciniata-120/detaljer>

<sup>11</sup> SLU Artdatabanken. Klittviol. Hämtad 2023-09-26 från:

<https://artfakta.se/artinformation/taxa/viola-tricolor-subsp-curtisii-1955/detaljer>

<sup>12</sup> SLU Artdatabanken. Rödsäv. Hämtad 2023-09-27 från:

<https://artfakta.se/artinformation/taxa/blysmus-rufus-222237/detaljer>

<sup>13</sup> SLU Artdatabanken. Smal käringtand. Hämtad 2023-09-27 från:

<https://artfakta.se/artinformation/taxa/lotus-tenuis-999/detaljer>

Svarttandad maskros (VU) finns på sex lokaler i Halland. Arten förekommer ofta vid äldre betesmarker och hotas av igenväxning av naturbetesmarker och av spridningen av handelsgödsel. Hotbilden är dock oklar och fynden som rapporteras in har minskat avsevärt.<sup>14</sup>

Saltört (NT) förekommer främst bland annat vid Västkusten och växer ofta tillsammans med glasört. Arten hotas främst av invasionen av den sydafrikanska växten kotula som trivs vid glasörtsstränder.<sup>15</sup>

Sylnarv (NT) förekommer i sandiga miljöer främst längs Västkusten. Arten har minskat till följd av igenväxning av landskapet.<sup>16</sup>

Ängsstarr (NT) förekommer främst i välhävda naturbetesmarker och är en bra indikatorart på marker med en lång kontinuitet av hävd. Arten minskar vid igenväxning.<sup>17</sup>

Krusfrö (NT) växer bland annat på strandängar och i strandsnår. Arten har sannolikt missgynnats av igenväxning av landskapet.<sup>18</sup>

Fläckstumpsbagge (NT) är en skalbagge och rovdjur som påträffas i kompost eller kadaver, särskilt på öppen mark såsom sandmark.<sup>19</sup>

### 3.4.2 Naturvärdesinventering

En naturvärdesinventering (NVI) utfördes under hösten 2023 med fältinventering i havet och på land i oktober. NVI:n omfattade insamling och bearbetning av relevant miljöinformation (förstudie), en naturvärdesinventering (fältinventering) och en bedömning av naturvärden (naturvärdesbedömning) för land- och vatten-/bottenmiljön. NVI:n utfördes för läge 3, 4 och 5.

Inom **placering 3** fanns områden med påtagligt naturvärde (klass 3) och visst naturvärde (klass 4). Vattenområdet bedömdes ha visst naturvärde (4), medan den sydvästra delen av stranden bedömdes ha påtagligt naturvärde (3) pga. att biotopen är mindre vanlig med viss ekologisk funktion och ett bra tillstånd. Även remsan med grässandheden mot öster bedöms ha ett påtagligt naturvärde (3). Se figuren nedan.

---

<sup>14</sup> SLU Artdatabanken. Svarttandad maskros. Hämtad 2023-09-27 från:

<https://artfakta.se/artinformation/taxa/taraxacum-duplidentifrons-1752/detaljer>

<sup>15</sup> SLU Artdatabanken. Saltört. Hämtad 2023-09-27 från:

<https://artfakta.se/artinformation/taxa/suaeda-maritima-220966/detaljer>

<sup>16</sup> SLU Artdatabanken. Sylnarv. Hämtad 2023-09-27 från:

<https://artfakta.se/artinformation/taxa/sagina-revelierei-220906/detaljer>

<sup>17</sup> SLU Artdatabanken. Ängsstarr. Hämtad 2023-09-27 från:

<https://artfakta.se/artinformation/taxa/carex-hostiana-222322/detaljer>

<sup>18</sup> SLU Artdatabanken. Krusfrö. Hämtad 2023-09-27 från:

<https://artfakta.se/artinformation/taxa/selinum-carvifolia-219716/detaljer>

<sup>19</sup> SLU Artdatabanken. Fläckstumpsbagge. Hämtad 2023-09-27 från:

<https://artfakta.se/artinformation/taxa/margarinotus-purpurascens-103814/detaljer>



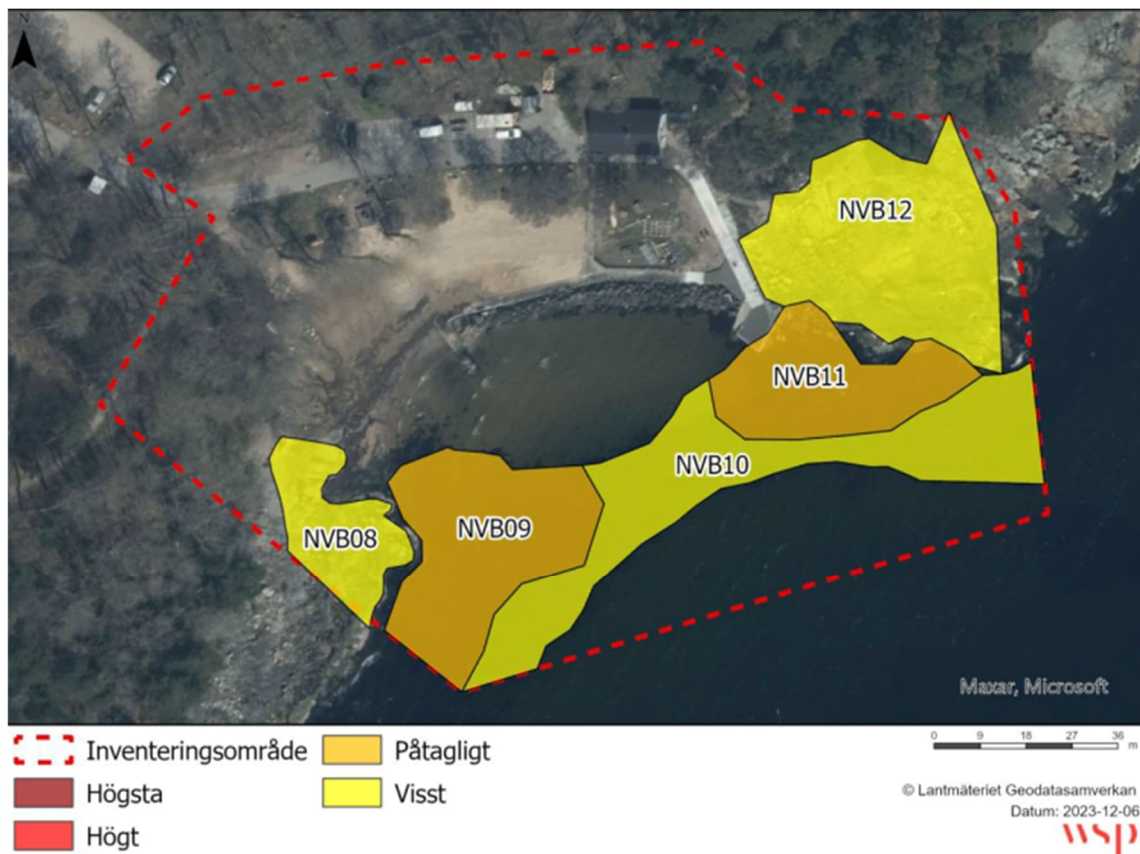
Figur 12 Identifierade naturvärdesbiotoper vid placering 3.

Inom inventeringsområdet för **placering 4** återfinns två områden med påtagligt naturvärde (3). Det norra området (NVB06) har en preliminär klassning (3) som motiveras av att det är en ovanlig biotop i ett tillstånd mellan bra och dåligt. Det södra området (NVB07) berör vattnet och bedöms ha ett påtagligt naturvärde (3) och består av grund hårbotten täckt av tång.



Figur 13 Identifierade naturvärdesbiotoper vid placering 4.

Inom område 5 har två områden med påtagligt naturvärde samt tre områden med visst naturvärde identifierats. Områdena med påtagligt naturvärde (3) består av grund hårbotten som är täckt av tång.



Figur 14 Identifierade naturvärdesbiotoper inom placering 5.

### 3.4.3 ARTSKYDDSFÖRORDNINGEN

Av avsnitt 0 ovan framgår att den fridlysta sandmållan noterats i Artportalen på placering 2, 3 och 4. Arten har dock inte noterats i NVI:n, men det kan beror på att sandmållan kan ha varit nedvissnad vid tidpunkten för NVI:n (oktober). Det innebär att en kompletterande kontroll behöver utföras under vegetationsperioden.

Sandmållan är fridlyst enligt 8 § Artskyddsförordningen (2007:845) som lyder enligt följande:

8 § I fråga om sådana vilt levande kärlväxter, mossor, lavar, svampar och alger som anges i bilaga 2 till denna förordning är det förbjudet att i den omfattning som framgår av bilagan

1. plocka, gräva upp eller på annat sätt ta bort eller skada exemplar av växterna, och
2. ta bort eller skada frön eller andra delar.

Dispens från Artskyddsförordningen kan få enligt följande:

15 § Länsstyrelsen får i det enskilda fallet ge dispens från förbuden i 6, 8 och 9 §§ som avser länet eller del av länet, om det inte finns någon annan lämplig lösning och dispensen inte försvårar upprätthållandet av en gynnsam bevarandestatus hos artens bestånd i dess naturliga utbredningsområde.

Det innebär att en ansökan om dispens behöver innefatta en bedömning av hur en gynnsam bevarandestatus kan upprätthållas.

## 3.5 FORNLÄMNINGAR

Vid placering 1-3 och 5-6 finns det inga kända fornlämningar. De fornlämningar som finns i närområdet befinner sig inte i direkt anslutning till området för planerat kallbadhus och beaktas därför inte.

Vid placering 4 är en boplats markerad, men saknar antikvarisk bedömning<sup>20</sup>. Vid placering 4 finns även en markering för en fyndplats för ett skelett från år 1873. Beskrivningen är inte kvalitetssäkrad<sup>21</sup>.



Figur 15. Fornlämningar vid Tylösand. De som är aktuella för placeringarna av kallbadhuset, vilket endast är placering 4, finns i Tjuvahålan (se grå och blå markering vid Tjuvahålan).

## 4 BEDÖMNING

### 4.1 NATURVÄRDEN, FRILUFTSLIV OCH FORNLÄMNINGAR

#### 4.1.1. Placering 1 och 2

Både placering 1 och 2 är belägna på sandstranden i Tylösand. Utifrån förutsättningarna för naturmiljö som tagits upp i denna inledande utredning är placering 1 och 2 bäst lämpade för ett kallbadhus. Detta antagande baseras framförallt på att dessa platser mest störda/exploaterade då det finns fler människor i omlopp där, vilket innebär att livsbetingelserna för djur och växer är begränsade.

Samtliga placeringar ligger inom riksintresse för friluftsliv och att allmänhetens tillgång till strandområdet har väger tungt. Kallbadhuset planeras drivas av en kommersiell aktör, men allmänhetens tillgång till strandområdet får inte försämrats. En möjlig lösning är att i kallbadhusets närhet anlägga publika bryggor. Placering 1 och 2 berörs av riksintresse för friluftsliv, totalförsvaret samt högexploaterad kust (totalt 3 st.).

<sup>20</sup> L1996:1740 Boplats. Ingen antikvarisk bedömning. RAÄ-nummer: Söndrum 88:1.

<sup>21</sup> L1996:2210 Fyndplats. Övrig kulturhistorisk lämning. RAÄ-nummer: Söndrum 69:1.

Artfynden för rödlistade arter varierar för de alternativa placeringarna, men fåglar som befinner sig där antas vistas vid samtliga platser. Dock har förekomst den fridlysta sandmållan noterats i Artportalen vid läge 2, vilket kan innebära att dispens från artskyddförordningen (2007:845) kan krävas för byggnation på land. En kompletterande inventering av sandmålla behövs således.

#### 4.1.2 Placering 3

Placering 3 är också påverkad av att många människor rör sig i området och även här visar Artportalen på ett rikt fågelliv.

NVI:n tyder på att naturvärdena påtagligt naturvärde i södra delen och visst naturvärde norrut. Naturvärdena är totalt sett lägre här än vid placering 4 och 5, se nedan. I punkt 3 har också den fridlysta sandmållan noterats i Artportalen varför en kompletterande inventering av arten behövs.

Vad gäller riksintressen berörs placering 3 av riksintresse för kulturmiljö, friluftsliv, totalförsvaret samt högexploaterad kust (totalt 4 st.).

#### 4.1.3 Placering 4

Placering 4 ligger vid Tjuvahålan som även den är en etablerad badplats. Placering 4 berörs av riksintressen för naturmiljö, kulturmiljö, friluftsliv, samt högexploaterad kust (totalt 4 st.). Generellt sett är där acceptansen för negativ påverkan generellt sett låg inom riksintresse för naturvård.

I NVI:n redovisas områden med påtagliga naturvärden både på land och i havet. Även här är den fridlysta sandmållan noterad i Artportalen och en kompletterande inventering behövs.

Gällande fornlämningar är det endast placering 4 som har kända fornlämningar att beakta.

#### 4.1.4 Placering 5

Även placering 5 ligger inom riksintresse för naturvård där acceptansen för negativ påverkan generellt sett är låg. Området berörs även av riksintresse för friluftsliv och högexploaterad kust (totalt 3 st.).

Naturvärdesinventeringen visar på områden med visst naturvärde på land samt påtagligt och visst naturvärde i havet. Det som bör även övervägas en undersökning om det eventuellt finns träd som skulle kunna verka som boplatser för fåglar.

#### 4.1.5 Placering 6

Placering 6 ligger inom riksintresse för naturvård, friluftsliv och högexploaterad kust (3 st.).

Det finns ingen naturvärdesinventering för placering 6, men om denna plats skulle bli aktuell bör en sådan utföras. Även under undersökning om det finns träd med lämpliga boplatser för fåglar bör i så fall undersökas.

#### 4.1.6 Sammanfattande bedömning

Av de undersökta platserna bedöms placering 1 och 2 vara bäst ur naturvårdssynpunkt. Dock är det inte särskilt troligt att ett kallbadhus kan byggas här av tekniska skäl. Av denna anledning har en naturvärdesinventering (NVI) inte utförts här.

Det har utförts en NVI på placering 3, 4, och 5 och av dessa förefaller placering 3 vara mest lämplig med avseende på naturvärden. Det behöver emellertid utföras en kompletterande inventering av den fridlysta sandmällan under vegetationsperioden.

## 4.2 STRANDSKYDD

Strandskyddet kommer att återinträda vid en ny detaljplan, och placering 6 som är utanför detaljplanen omfattas redan av strandskyddet på 300 meter ut i havet samt 300 meter upp på land. Det krävs således en dispens eller ett upphävande av strandskyddet oavsett vilken placering som väljs.

Strandskyddet kan upphävas i detaljplan eller dispens ges under förutsättning att:

- Det finns särskilda skäl
- Syftet med strandskyddet påverkas inte, det vill säga djur- och växtlivet påverkas inte på ett oacceptabelt sätt och allmänhetens tillgång till strandområdet försämras inte.

Möjligheten att upphäva strandskyddet med hänsyn till särskilda skäl enligt miljöbalkens 7 kapitel kommenteras nedan:

18 c § Som särskilda skäl vid prövningen av en fråga om upphävande av eller dispens från strandskyddet får man beakta endast om det område som upphävandet eller dispensen avser:

1. redan har tagits i anspråk på ett sätt som gör att det saknar betydelse för strandskyddets syften. *För att punkt 1 i 18 c § ska vara tillämplig behövs att platsen tagits i anspråk så att allmänheten inte längre har tillträde till den. Allmänheten har idag full tillgång till alla lokaliseringar vilket gör att denna punkt inte är tillämplig.*
2. genom en väg, järnväg, bebyggelse, verksamhet eller annan exploatering är väl avskilt från området närmast strandlinjen. *Ingen av lokaliseringarna är idag avskilda från stranden och punkt 2 är därför inte tillämplig.*
3. behövs för en anläggning som för sin funktion måste ligga vid vattnet och behovet inte kan tillgodoses utanför området. *Här finns en eventuellt en möjlig öppning för placering av kallbadhuset på land.*
4. behövs för att utvidga en pågående verksamhet och utvidgningen inte kan genomföras utanför området. *Ingen bedriver idag kommersiell kallbadhusverksamhet vid de utpekade lokaliseringarna. Möjligen skulle placering 3, där det idag finns idag en restaurang, kunna utvecklas med hänsyn till de befintliga detaljplanebestämmelserna (varmbadhus) för denna. I Svärjarehålan (placering 5), finns ett handikappbad och möjligen skulle detta kunna utvecklas.*
5. behöver tas i anspråk för att tillgodose ett angeläget allmänt intresse som inte kan tillgodoses utanför området. *Ett kallbadhus bedöms i sig är inte vara ett angeläget allmänt intresse enligt MÖDs dom M 6072-21 Exempel på vad som kan anses vara ett angeläget allmänt intresse är kommunens behov av tätortsutveckling. Delvis med hänvisning till detta valde länsstyrelsen att inte överpröva upphävandet av strandskyddet vid Söderpiren.*
6. behöver tas i anspråk för att tillgodose ett annat mycket angeläget intresse. *Detta skäl används bara under mycket speciella och unika omständigheter. Kallbadhus är inte ett mycket angeläget intresse.*



Vilka särskilda skäl som kan vara aktuella för etablering av ett kallbadhus är enligt ovan inte självklart. Ovanstående resonemang baseras på Naturvårdsverket handbok om strandskydd<sup>22</sup> samt domar för liknande ärenden.

Det bedöms att framförallt punkt 3 är aktuell som särskilt skäl.

Tylösand är utpekad som en turismutvecklingsnod i Halmstads kommuns översiktsplan. Enligt kommunen är syftet med att peka ut några geografiska platser att motverka att hela kusten exploateras. De platser som är utpekade som turismutvecklingsnod ska utvecklas medan andra delar av kuststräckan sparas och hålls intakt. Det innebär att även utvecklingen av Tylösand inkl. ett kallbadhus skulle kunna anses vara av ett angeläget allmänt intresse och att punkt 5 i 18 c § eventuellt kan användas.

Sammantagen bedömning är dock att upphävande av strandskyddet på alla lokaliseringar är förknippat med osäkerheter och vilket kan riskera etableringen av ett nytt kallbadhus.

---

<sup>22</sup> Naturvårdsverket, Handbok 2009:4 Utgåva 2, Strandskydd – en vägledning för planering och prövning

## VI ÄR WSP

WSP är en av världens ledande rådgivare och konsultbolag inom samhällsutveckling. Med cirka 55 000 medarbetare i över 40 länder samlar vi experter inom analys och teknik, för att framtidssäkra världen.

Tillsammans med våra kunder tar vi fram innovativa lösningar för en mänsklig, trygg och välfungerande morgondag. Vi planerar, projekterar, designar och projektleder olika uppdrag inom transport och infrastruktur, fastigheter och byggnader, hållbarhet och miljö, energi och industri samt urban utveckling. Så tar vi ansvar för framtiden.

**wsp.com**

**WSP Sverige AB**  
Laholmsvägen 10  
302 66 Halmstad  
Besök: Laholmsvägen 10

T: +46 10 7225000  
Org nr: 556057-4880  
**wsp.com**

