

BYGGNADSANTIKVARISK UTREDNING 2023

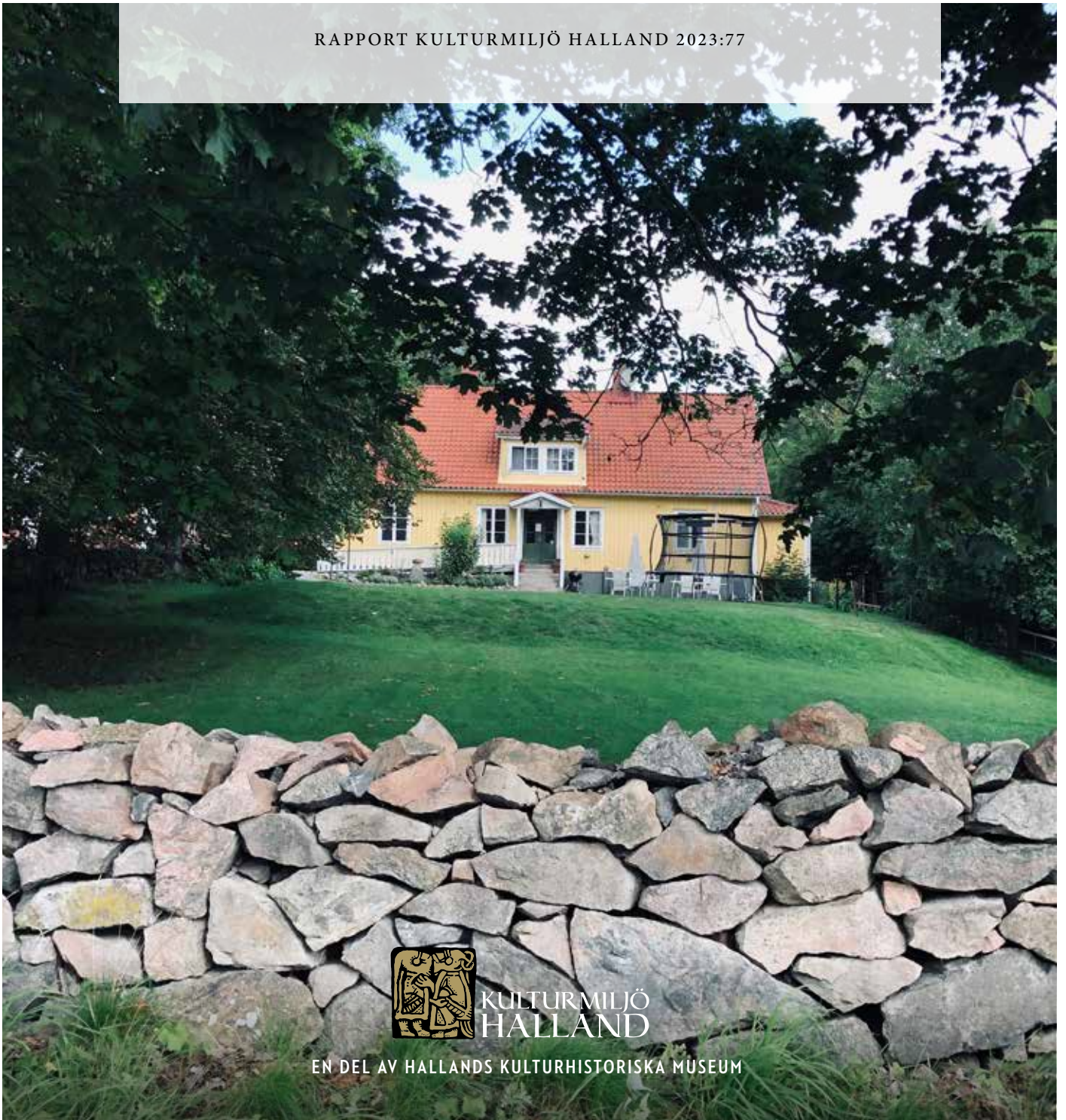
---

Björn Ahnlund

# KNEBILDSTORPS GÅRD

Halmstads 1:47, Halmstads kommun, Hallands län

RAPPORT KULTURMILJÖ HALLAND 2023:77



KULTURMILJÖ  
HALLAND

EN DEL AV HALLANDS KULTURHISTORISKA MUSEUM



Knebildstorps gård

**Stiftelsen Hallands Läns museer, Kulturmiljö Halland**

Uppdragsverksamheten, Halmstad 2023

Byggnadsantikvarisk utredning

Bild framsida: Foto: Björn Ahnlund.

Form och layout: Kulturmiljö Halland

Kartor ur allmänt kartmaterial © Lantmäteriet

Diarienummer: 2023-310

## **INNEHÅLL**

---

Administrativa uppgifter .....	2
Inledning .....	3
Uppdraget .....	3
Metod .....	3
Förutsättningar .....	3
Historik .....	4
Beskrivning .....	9
Omgivning .....	9
Exeriör .....	10
Interiör .....	13
Kulturhistoriskt värde .....	15
Viktiga karaktärsdrag och värdebärare .....	15
Sammanfattande kommentar .....	15
Källor .....	16

---

## **ADMINISTRATIVA UPPGIFTER**

*Objekt:*

Halmstad 1:47, Knebildstorps gård

*Beställare:*

Knebildstorps gård AB

*Kulturmiljö Hallands diarienummer:*

2023-310

*Fotografering:*

Digitalt arkivbeständigt format sparad under film nr 2023-101

*Utförandeperiod:*

Augusti 2023

*Utförd av:*

Björn Ahnlund, bebyggelseantikvarie Kulturmiljö Halland

*Fältbesök:*

4 augusti 2023

## INLEDNING

### Uppdraget

Kulturmiljö Halland har av Knebildstorps gård AB fått i uppdrag att göra en byggnadsantikvarisk utredning avseende Knebildstorps gård och dess huvudbyggnad. Enligt uppdragsgivaren ska vissa underlag tyda på att byggnaden är flyttad och uppförd på sin nuvarande plats runt 1960 och inte 1925, som hittills antagits.

Utredningen syftar till att klargöra gårdens och byggnadens historik och ursprung samt precisera dess kulturvärden. Arbetet har utförts av bebyggelseantikvarie Björn Ahnlund, Kulturmiljö Halland, certifierad sakkunnig avseende kulturvärden.

### Metod

En arkiv- och litteratursökning har utförts. Byggnaden och fastigheten har undersökts på plats samt dokumenterats genom digital fotografering. En översiktlig sammanställning av historik för att belysa gården i ett historiskt sammanhang har därefter genomförts. En fördjupad kulturhistorisk värdering har utförts med utgångspunkt i Riksantikvarieämbetets verktyg för kulturhistorisk värdering där värdebärande karaktärsdrag har pekats ut.

### Förutsättningar

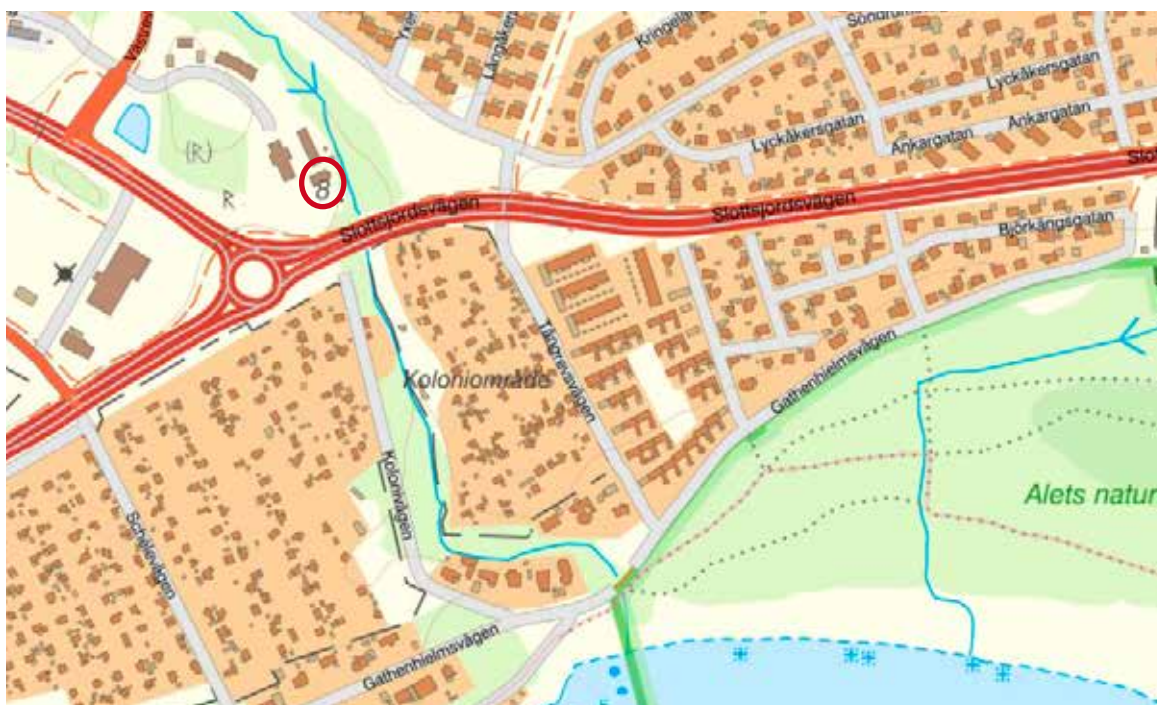
#### Detaljplan

Fastigheten omfattas av detaljplan 1380K-P975, antagen 2003. Knebildstorps gårds huvudbyggnad har beteckningen q:

*Värdefull byggnad enligt plan- och bygglagen 3 kap 12 paragr. Byggnaden får inte rivas. Dess yttre form eller allmänna karaktär får inte förvanskas. Vid exteriör förändring skall ursprungligt utförande, material och färgsättning vara vägledande. Bygglov krävs för omfärgning och underhållsåtgärder.*

#### Bebyggelseinventering

Den aktuella byggnaden är registrerad som kulturhistoriskt värdefull, klass B, i den länstäckande bebyggelseinventeringen. Värderingskriterier för klassningen är autenticitet, byggnadshistoriskt värde, miljöskapande värde samt identitetsvärde.



Knebildstorps gård ligger i västra delen av Halmstads tätort.



Utdrag ur geometrisk avmätning över Halmstad stads ägor från 1695. Knebildstorps gård ("Knävelstorp") förefaller ligga på samma plats som idag, vid gränsen mot Eketånga i Söndrums socken. I Knebildstorpsbäcken intill låg en vattenkvarn. Kartan visar bl a de stora markområden som hörde till gården. Lantmäteriet©.

## HISTORIK

Knebildstorp har mycket gamla anor.<sup>1</sup> Namnet är omnämnt redan 1322 i kung Kristoffer II:s privilegiebrev till borgarna i den nya staden Brooktorp. Troligen bildades den ursprungliga gården genom sammanslagning av två ödegårdar. Under 1400- och 1500-talet kom den i stadens ägo genom flera donationer från Kronan, den första 1445, och växte till en storgård med omfattande markarealer som uttarenaderades till stadens borgare.

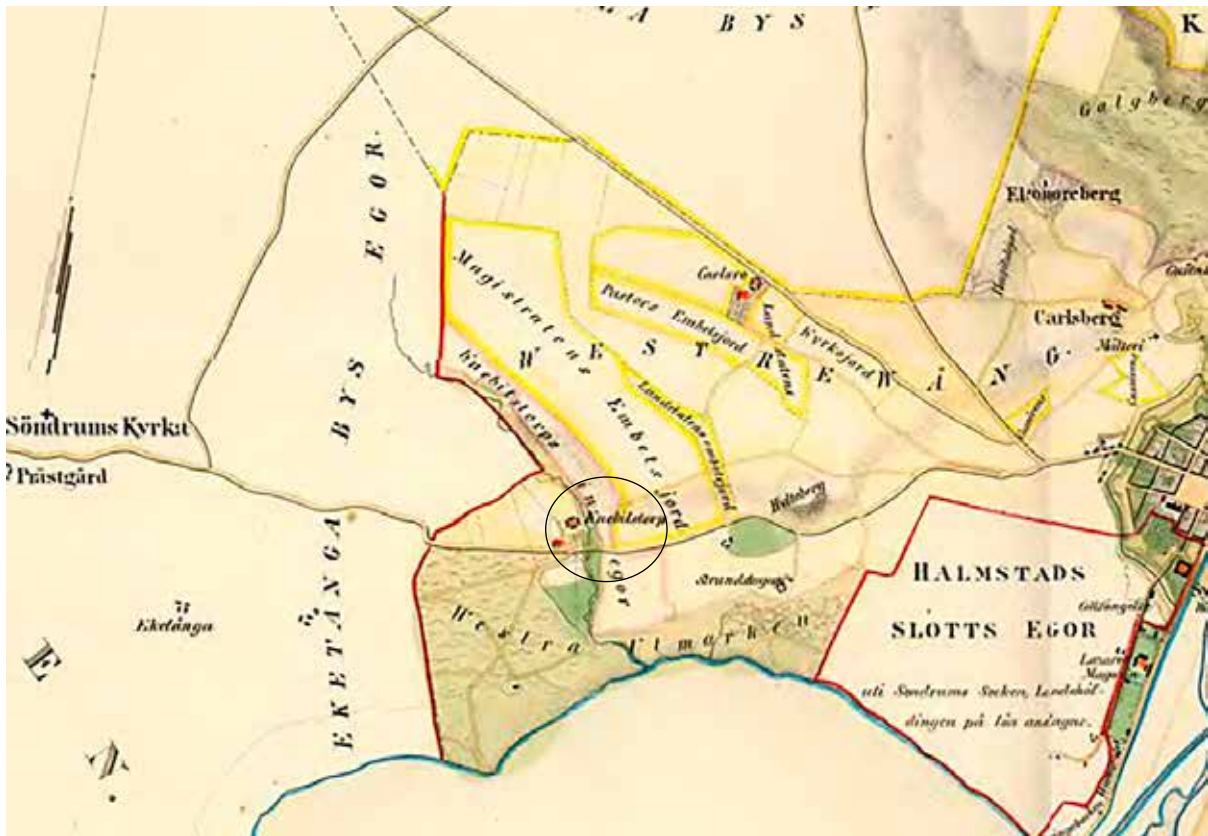
Under de följande seklen blev dock ägoförhållandena successivt alltmer oklara. Med upp till 50 års besittningsrätt registrerade sig flera innehavare under 17- och 1800-talets som ägare och gården försålades och gick i arv. Först efter en långdragen process tilldömde Kungl Maj:t 1845 Halmstad stad äganderätten till Knebildstorp "för all framtid".

<sup>1</sup> Följande historik bygger i huvudsak på Karlsjö, FGHÅ 2003.

Länge var det därtill oklart om Knebildstorp hörde till Halmstad, Söndrums eller rent av Vapnö socken. Att gården administrativt, kyrkligt och kommunalt tillhörde Halmstad fastslogs slutligen genom en dom av Kungl Maj:t 1890.

Vid denna tid hade arrendatorn Lars B Larsson-Ekberg tillträtt på Knebildstorp, vars inägor bestod av ca 85 tunnland. Till gården hörde därtill två torp på vardera 3 tunnland. Torpalet, vid nuvarande Äventyrslund, och Skräddaretorpet, söder om dåvarande Eketångavägen.

År 1905 övertogs arrendet av sonen Anders B Ekberg. Knebildtorps gårdsbebyggelse utgjordes då av en äldre mangårdsbyggnad, typ större hallandslänga, och en tresidig ladugårdsdel. Den senare var liksom äldre halländska ekonomibygnader uppförd i skiftesverk och omslöt innergården norr om mangårdsbyggnaden. Under följande år revs dessa och nya ekonomibygnader,



Utdrag ur "Karta öfver staden Halmstad med dess omgifningar och alla underlydande egor", upprättad av Gustaf Liunggren 1855. Knebildstorp har här nutidens stavning. Lantmäteriet©.



I samband med bröllopet mellan Anders B Ekberg och Mathilda Elisabeth Johansdotter i september 1903 togs detta foto. Brudparet poserar under äreporten omgivna av släkt och gårdsfolk. I bakgrunden syns den gamla manbyggnaden. Med hjälp av den gamla stenvuren, som fortfarande finns kvar, kan man se att byggnaden låg på samma plats som idag. Jämfört med dagens byggnad var den dock längre och smalare samt hade tre skorstenar. Källa FGHÅ 1996.



I början av 1900-talet har järnvägen kommit och Knebildstorps omgivningar börjat bebyggas alltmer, bla genom kolonistugor på Knebildstorps mark. Notera att gården åter benämns som Knävelstorp (vilket f.ö kvarstår på 1960-talets ekonomiska karta). Utdrag ur Häradsekonomiska kartan 1919-25. Lantmäteriet©.

i regelverk med rödfärgad panel, uppfördes successivt, längre västerut från manbyggnaden. Runt 1920 installerades elektricitet och mjölkningsmaskiner inköptes.

Den gamla huvudbyggnaden revs några år senare och en ny manbyggnad uppfördes i dess ställe 1925. Denna fick en tidstypisk symmetrisk exteriör i herrgårdstil och sexdelad planlösning på 250 m<sup>2</sup> med källare under halva huset. Jämfört med den äldre byggnaden blev den nya kortare och bredare men samma branta sadeltak. Nya större ekonomibygnader uppfördes strax väster om de gamla.

Anders B Ekberg efterträddes 1939 av Carl Nordborg som arrendator. Från detta år finns den enda kända ritningen av byggnaden; en planritning över bottenvåning och övervåning. År 1945 moderniserades mangårdsbyggnaden liksom ekonomibygnaderna. Nordborg efterträddes av Grosshandlare Curt Dohrmann. När denne frånträdde arrendet 1958 kom Knebildstorp att ingå under stadens egna jordbruksförvaltning med särskilda förvaltare boende på gården under ca 30 år. Markinnehavet hade under denna tid minskat drastiskt genom stadens kraftiga expansion västerut.

Efter att under flera år hyrts ut för olika verksamheter avyttrades den kvarvarande fastigheten med Knebildstorp gårds byggnader slutligen 2003 och fick privata ägare. Knebildstorps gård hade då varit i stadens ägo över 550 år!

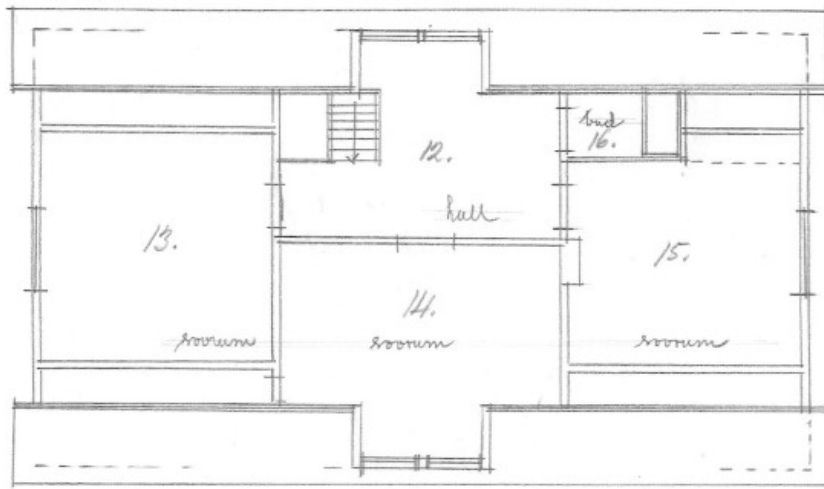
Under 2000-talet har gården inhyst vandrarhem och sedan 2016 även asylboende.

## Huvudbyggnadens ursprung

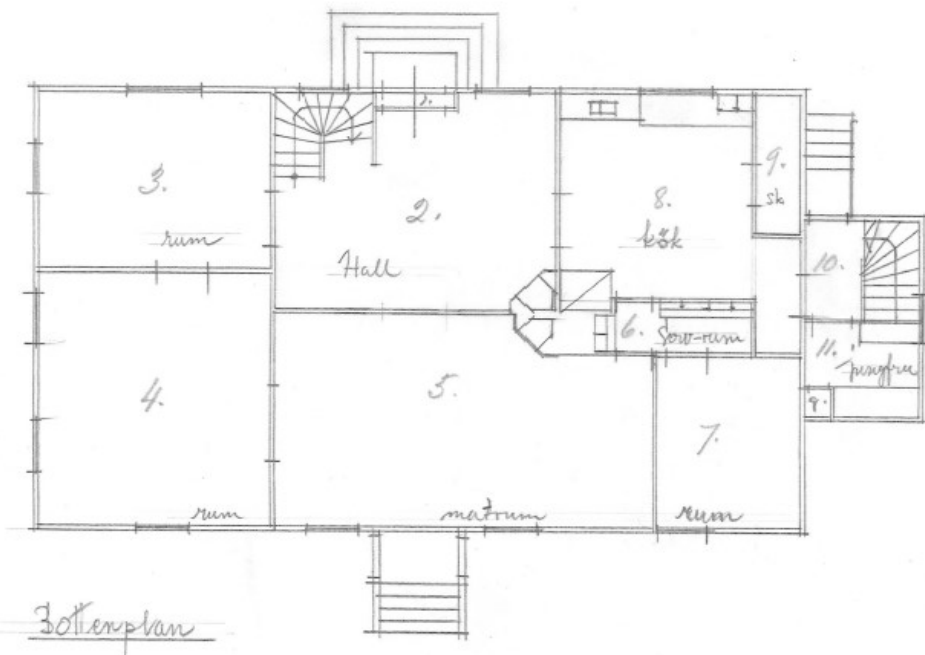
Av historiken framgår således att den nuvarande huvudbyggnaden uppfördes 1925<sup>2</sup>. Det genomgångna käll- och arkivmaterialet stödjer ej att den skulle vara flyttad från ett annat läge på tomten eller uppförd i ett senare skede. De dokument som uppdragsgivaren hänvisat till, som grund för denna tes, har misstagits för att gälla Knebildstorps gård. I själva verket avser dessa Skräddaretorpet (se s. 4), som legat under samma fastighet, stg 2140. Denna byggnad flyttades ett stycke söderut 1960, i samband med att Nya Tylösandsvägen skulle byggas. Byggnaden finns kvar än idag - om än förändrad - med adress Halmstadvägen 2A.

<sup>2</sup> I Svenska gods och gårdar anges 1928 som byggnadsår. Övriga källor anger 1925.





2. våning



Bottenplan

Halmstad, d. 11/9. 1939  
stadsarkitektkontoret

Planritningarna ovan, daterade 11/9 1939 och är de enda funna ritningar som visar nuvarande huvudbyggnad. Källa: Halmstads kommun, Kommunarkivet.



*Några bilder ur museets samlingar:*

*Höskörd, troligen under 30- eller 40-talet, med ekonomibygnaderna i fonden. Vy från sydväst.  
Foto Hallands konstmuseum*



*Teckning av gården som den såg ut innan ekonomibygnaderna revs 2005.*



*Knebildstorps gård. Foton från bebyggelseinventeringen 2006.*

*Notera de grönmålade fönsterluckorna, vilka senare har tagits bort.*



*Den nya bebyggelsen norr om huvudbyggnaden an knyter delvis till de rivna ekonomibyggnaderna.*

## BESKRIVNING

### Omgivning

Knebildstorps gård ligger i västra delen av staden omgiven av trafiklederna Slottsjordsvägen, Kustvägen och Västrevångsleden. Bebyggelsen på fastigheten utgörs förutom av huvudbyggnaden av ett antal enplansbyggnader av varierande slag, uppförda under 2000-talet, utmed en mindre väg, Berta Jonssons väg. Intilliggande marker består av ett mindre skogsparti utmed Knebildstorpsbäcken samt fodervall/ängsmark ned mot trafiklederna.

Trädgården till huvudbyggnaden omgärdas av en stenmur vars som utmed uppfarten i väster är av gammalt datum. Längs muren löper en allé av bl.a kastanjetråd.

I Knebildstorpsbäcken strax intill finns lämningar efter den vattenkvarn som legat här. Väster om muren har flera arkeologiska fynd gjorts i form av flintavslag.



*Den gamla muren utmed uppfarten.*



Södra fasaden. Rampen till vänster om entrén har tillkommit under 2000-talet.

## Exteriör

Huvudbyggnaden är uppförd i 1 ½ våning med källare under östra delen av huset (där tomten sluttar ned mot bäcken). Huset har en spritputsad och gråmålad grundmur. Fasaderna består av gulmålad locklistpanel med vitmålade knutar och fönster. Taket utgörs av ett brant sadeltak täckt med enkupigt tegel. Centralt placerade på respektive långsida sitter större takkupor med tegeltäckta pulpettak. Nocken kröns av två skorstenar, varav den ena täckts in med röd plåt.

Huvudentrén mot söder består av en stentrappa i huggen granit med en öppen, vitmålad förstukvist med ursprunglig dekor i trä delvis bevarad. Entrédörren är i original och består av en grönmålad pardörr med glasad, spröjsad överdel. En senare tillkommen ramp löper utmed västra delen av fasaden.

Entrén mot norr är liksom huvudentrén placerad mitt på fasaden. Till denna leder en granittrappa. Över denna har en brandtrappa i galvat stål tillkommit under senare år. Mot gaveln i öster finns en lägre utbyggnad/ köksfarstu, med ingångar till källare och

kök. Farstun är täckt med ett tegeltäckt kuvertak. Entrédörrarna i norr och till köket består av trädörrar med rombmönster. Källardörren är en enkel bräddörr klädd med liggande pärlspont. Även dessa dörrar är troligen original.

Ursprungliga englasfönster finns kvar på flera ställen, såsom i takuporna, till källaren och östra gaveln. Högst upp i gavlarna sitter dekorativa trekantiga fönster. Huvudbyggnadens fönster är i övrigt till största del troligen från 1960-talet, med samma utförande som de ursprungliga, förutom att de är kopplade.



*Fasader mot söder och öster. Vy från sydost.*



*Östra fasaden med källaringång och bevarade originalfönster.*



*Västra fasaden*



*Östra och norra fasaden. Vy från nordost. Närmast t v trappan till köksingången.*



Entrépartiet med förstuvist mot söder. Notera gångjärnen till de borttagna fönsterluckorna.



Detalj av förstuvist med trädecor.



Entrépartiet mot norr har en ovanligt hög stentrappa.



Vackert gammalt ventilationsgaller i gjutjärn i grundmuren.



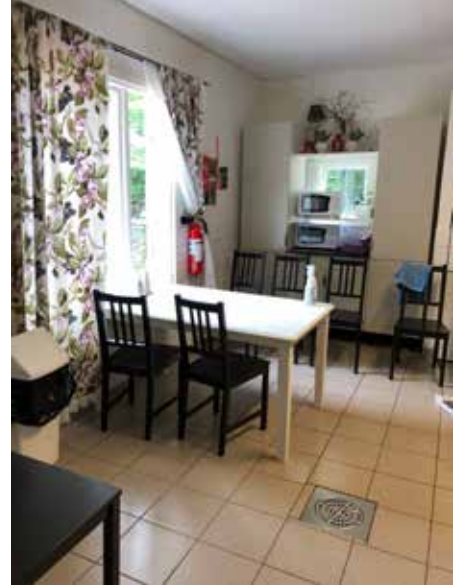
Ursprungligt källarfönster från 1925.



Detalj fönsterhasp.



Rummet vid entrén, Matrummet. Nya profilerade lister (av frigolit) har monterats av nuvarande ägare. Dessa var dessförinnan släta efter tidigare renovering.



Interiören, såsom i köket, präglas av moderna ytskikt och material.

## Interiör

Invändigt har byggnadens interiör, förutom i källaren avsevärt förändrats och moderniserats sedan byggnadstiden, även om planlösningen i huvudsak förefaller vara intakt. Ytskikt och snickerier har bytts ut, bla har väggar och tak klätts med gips - såsom brandskyddsåtgärd - i de allmänna utrymmena. Spegeldörrar har vidare ersatts av släta och ett modernt kök installerats etc.

Trappan med räcken i lackad ek, pappspända tak i vissa utrymmen, några profilerade lister och parkettgolv är dock av äldre datum, eventuellt ursprungliga från 1925.



Övre hallen. Spegeldörrarna och dörrfodren är från byggåtervinning och har monterats av nuvarande ägare. Dessa var tidigare släta.



*Trappan i hallen.*



*Rum på övre plan.*



*De ursprungliga dubbla pardörrarna är bevarade i entrén.*



*Enkel brädörr med kammarlås i källaren.*



## KULTURHISTORISKT VÄRDE

Knebildstorps gårds långa historia är starkt sammankopplad med såväl stadens äldsta historia, dess danska tid, som dess senare utveckling, vilket innebär ett tydligt samhällshistoriskt värde

Gårdens bebyggelse har skiftat men dess plats vid Knebildstorpsbäcken och stadsgränsen mot Söndrums socken är densamma idag som på medeltiden. Som gränsutpost har gården ett stort identitets- och symbolvärde för Halmstad.

Den nuvarande huvudbyggnaden, uppförd 1925, anknyter till den tidigare manbyggnaden samtidigt som den är en tidstypisk representant för 1920-talets klassicistiska arkitekturideal och byggnadssätt. Den karakteristiska symmetriska uppbyggnaden, material och detaljer stämmer väl överens med byggnader från denna period.

Byggnadens utformning med dekorativa inslag har vidare ett estetiskt och arkitektoniskt värde.

Som karaktärskapande inslag har byggnaden ett stort miljöskapande värde för stadsbilden i området.

## Viktiga karaktärsdrag och värdebärare

- Byggnadens stomme och 1920-tals klassicistiska arkitektur.
- Fasader av locklistpanel i liv med fönster och grundmur.
- Sadeltak täckt med enkupigt lertegel.
- Flera ursprungliga entrédörrar.
- Förstukvist med trädekor.
- Stentrappor.
- Utåtgående, delvis ursprungliga, träfönster med fast spröjs och mittpost.
- Invändig trappa i lackad ek.

## Sammanfattande kommentar

Utredningen visar att byggnadens kulturhistoriska status och klassificering är väl motiverad. Exteriören, i tidstypisk 1920-tals klassicism, är till stora delar välbevarad, eller endast måttligt förändrad. De förändringar som skett har till största del gjorts efter 2003, då detaljplanen antogs, och möjliga att återställa, vilket skulle vara önskvärt ur kulturmiljösynpunkt.

Vad gäller q-märkningen bör planbestämmelserna aktualiseras och konkretiseras i samband med en eventuell planförändring. Rivningsförbudet bör kvarstå.

## KÄLLOR

Bebyggelseregistret (BeBR) <https://bebyggelseregistret.raa.se>.

Bevara Halmstad, Förslag till bevarandeplan för Halmstad, Halmstad 1985.

Halmstads kommun, kommunarkivet.

Karlsjö, Bertil, Knebildstorp - en medeltida stormansgård. Föreningen Gamla Halmstads årsbok 2003, s 72-83.

Kulturmiljö Hallands arkiv.

Lantmäteriet, Historiska kartor. <https://historiskakartor.lantmateriet.se/>

Svenska gods och gårdar, Halland, södra delen, Uddevalla 1945.

## RAPPORTER KULTURMILJÖ HALLAND 2023

2023:30	Stafsinge kyrka, Ommålning av fast inredning samt delning av altarringen. Antikvarisk medverkan
2023:31	Skrea kyrka, Borttagande och flyttning av bänkar. Antikvarisk medverkan
2023:32	Trönninge kyrka, Videoprojektor och filmduk. Antikvarisk medverkan
2023:33	Fagereds kyrka, Invändig ombyggnad, Antikvarisk medverkan
2023:34	Historiska lämningar i Kv. Smeden 8, Falkenberg stad, Smeden 8, L1997:2181, Arkeologisk undersökning i form av schaktningsövervakning 2022
2023:35	Fattiggården i Tvååker, Fastarp 3:78, antikvarisk förundersökning
2023:36	Mesolitisk boplatz och historiska lämningar vid Åtran och Gula villan i Falkenberg. Halland, Falkenberg stad, Östra gårdet 38 & Smeden 8, L1997:2181, Arkeologisk schaktövervakning 2022
2023:37	Hasslöv 1:24, Laholms kommun, Hallands län, Hasslövs socken, Fornlämning L2020:3341, Arkeologisk förundersökning 2022
2023:38	Tullbroskolan, Herting 2:1, Antikvarisk förundersökning
2023:39	Öströö säteri, Öströö 1:11, Antikvarisk förundersökning
2023:40	Årstads kyrka, byte av värmesystem, antikvarisk medverkan
2023:41	Värö kyrka, interiör renovering, antikvarisk medverkan
2023:42	Halmstads teater, invändig ombyggnad
2023:43	Kulturgravar i Falkenbergs pastorat, åtgärdsprogram
2023:44	Små spår av 1700-tal vid Falkenbergshus i samband med schaktningsövervakning Falkenberg, Herting 2:1, L1997:2181, L1997:1567, Arkeologisk undersökning i form av schaktningsövervakning 2022
2023:45	Resterna efter tre flatmarksgravar från äldre bronsålder sydväst om Snickers hög Halland, Laholm, Altona 2:1, L1996:5327 och L2022:3809, Arkeologisk förundersökning 2022
2023:46	Skogaby kapell, konservering och ommålning av inventarier, antikvarisk medverkan
2023:47	Sturegymnasiet. Tillgänglighetanpassning, antikvarisk förundersökning.
2023:48	Båtsmanstorpet nr 152 Hallmans, lagning av stråtak, antikvarisk medverkan
2023:49	Söndrums kyrka, utvändig renovering, antikvarisk medverkan
2023:50	Östra kyrkogården i Varberg, kulturhistorisk dokumentation och bevarandeplan, uppdatering
2023:51	Halmstads rådhus, Antikvarisk förundersökning inför fönsterrenovering
2023:52	Runda konsum, Antikvarisk förundersökning
2023:53	Återställa kulturvärden på en kyrkogård - Alfshögs kyrkogård
2023:54	Arkeologisk förundersökning inom Norra Villmanstrand, Halland, Snöstorps socken, Fyllinge 20:393, L1996:7169/ Snöstorp RAÅ 114, L2021:7198, Arkeologisk förundersökning 2022
2023:55	Skummeslövs kyrka, Ny ljudanläggning. Antikvarisk medverkan.
2023:56	Sankt Clemens kyrka, Laholm, Ny ljudanläggning. Antikvarisk medverkan.
2023:57	Arkeologisk utredning vid Skrea Backe 2023, Halland, Skrea socken, Skrea 6:45
2023:58	Skummeslövs kyrka, Invändig ändring, Antikvarisk medverkan
2023:59	Eftermedeltida markhorisont under Badhusgatan, Halmstad stad, Halmstad kommun, Halmstad 5:13, RAÅ Halmstad 44:1/L1997:3939, Arkeologisk undersökning i form av schaktningsövervakning 2022
2023:60	Stadstomt i Kvarteret hästen Kvarteret Hästen laholm, Halland, Laholms stad och kommun, Fastighet Kv. Hästen 1 och 2, Arkeologisk Förundersökning 2023
2023:61	Antikvarisk förundersökning och konsekvensanalys av Lejonet 22, Falkenbergs stad
2023:62	St. Jörgens kyrkogård, uppdatering av bevarandeplan
2023:63	Vattenledning Mellby, Halland, Laholms kommun och socken
2023:64	Arkeologisk utredning väster om Falkenberg, Halland, Falkenberg kommun, Stafsinge socken, Fastigheterna Snickaren 10 m. fl. Arkeologisk utredning 2023
2023:65	Skottorps slott, diverse renoveringsåtgärder, Antikvarisk medverkan
2023:66	Bogserbåten 1, Byggnadsantikvarisk utredning
2023:67	Askome kyrka - värmesystem, antikvarisk medverkan
2023:68	Gravhög och stensättningar vid Kassakällor, Halland, Halmstad kommun, Holms och Övraby socken, Älvasjö 3:1, L1996:5605 (RAÅ Övraby 25:1), L2019:2289, L2019:2290, L2019:2291 och L1996:7190 (RAÅ Holm 134), Arkeologisk undersökning och förundersökning 2019, Arkeologisk undersökning 2020
2023:69	Torpa kyrka, höjning av läktarbarriären, antikvarisk medverkan
2023:70	Snöstorps kyrka, glasmonterskåp, antikvarisk medverkan
2023:71	Söndrums kyrka, informationsmonitorer, antikvarisk medverkan
2023:72	Drängsereds kyrka, Höjning av läktarbarriären, antikvarisk medverkan
2023:73	Kinnareds kyrka, Höjning av läktarbarriären, antikvarisk medverkan
2023:74	Femsjö kyrka, Höjning av läktarbarriären, antikvarisk medverkan
2023:75	Hyltebruks kyrka, Höjning av läktarbarriären, antikvarisk medverkan
2023:76	Biskopstorp, Halland, Halmstad kommun, Kvibille socken, Biskopstorp 1:46, 3:1 & 8:1, Arkeologisk utredning 2023
2023:77	Knebildstorps gård, Halmstad 1:47, Halmstads kommun, Byggnadsantikvarisk utredning
2023:78	Södra Unnaryds kyrka, Hussvampsskada, antikvarisk medverkan
2023:79	Kungens trädgröp, Halland, Halmstad stad, fastighet Slottet 1, Fornlämning L1997:4933, L1997:4626, L1997:3939, Arkeologisk förundersökning 2023
2023:80	Arkeologisk utredning av sex platser i södra Hallands inland, Halland, Laholms kommun, Veinge och Växtorp socken samt Laholms lfs, Arkeologisk utredning 2020



KULTURMILJÖ  
HALLAND

EN DEL AV HALLANDS KULTURHISTORISKA MUSEUM

POSTADRESS: TOLLSGATAN 7 | 302 32 HALMSTAD | TEL: 035-19 26 00

E-POST: [KULTURMILJO@MUSEUMHALLAND.SE](mailto:kulturmiljo@museumhalland.se) | HEMSIDA: [WWW.MUSEUMHALLAND.SE](http://www.museumhalland.se)