



Halmstads Stora torg

Spänningen mellan det öppna och det slutna är det som karaktäriserar morgondagens Stora torg. I gränssnittet som bildas får torget ett nytt söderläge. En plats att slå dig ned på en vårdag när solen börjar värma. Framför dig ligger det öppna torgrummet, fontänen porlar och i fonden framträder kyrkan och rådhuset. Bak till bidrar träden med rumslig definition. Grönskan erbjuder rening av dagvatten, ett behagligt mikroklimat, säsongsvariation och inte minst lövskugga som kommer väl till pass stekheta sommarkvar. På torget - i planteringarna och i torgets utsmyckning - finns spår av stranden och havet. Det är en erinran om det hav som ligger så nära men som man idag inte känner av. Stora torg blir ett torg som både respekterar historien och bejakar framtiden. Europa och tjuren blir återigen förankrad i grönska som den en gång var ritad för. Den öppna torgytan renodlas, en möjlighetsyta för stora arrangemang där historien samtidigt får kliva fram. Under trädens kronor framträder det nya Stora torg. Ett torg för möten mellan människor.

Stora torg har anor sedan 1300-talet. Det har varit en konstant i Halmstads stadskärna, en stor ursparing i rutnätet med låga hus runtom och St Nikolai kyrka i ena hörnet. Under många hundra år förändrades i princip ingenting. Torget var en öppen yta, en marknadsplats dit traktens bönder och handlare kom för att sälja sina varor. Det var först en bit in på 1900-talet en större förändring skedde. Fontänen tillkom, kanske som en konsekvens av att torget delvis spelat ut sin roll som en stor marknadsplats. I den moderna stad Halmstad höll på att bli passade inte ett öppet stadsrum utan utsmyckning längre in. Torget blev nu en mötesplats i sin egen rätt, oberoende av andra aktiviteter. Europa och tjuren med sina pilträd placerades i mitten och en fokuspunkt skapades som förändrade torgets hela dynamik som en stor fri yta. Fontänen, och kanske framför allt träden, innebar att ett inre och ett yttre rum uppstod. Neutraliteten i den stora torgytan försvann. När garaget tillkom några årtionden senare skedde också en stor förändring men det innebar samtidigt att Stora torg undvek att bli ockuperat av bilparkeringar, ett öde som drabbade många andra svenska centrala torg. Det öppna torget kunde bibehållas, möjlighetsytan. Nu visserligen med en kioskbyggnad. Milles fontän som mittpunkt och busstrafik längs ena sidan som en viktig parameter. Vad garaget snarast innebar var att det med ett 50-årigt förlopp skulle komma en förändring. Och där är vi nu. Tåtskikt ska renoveras, torget göras om. Med den vetskapen – vad blir det beständiga från vår tid, det som kommer leva kvar i en återkommande förändringscykel?

Vårt förslag är både en återgång till det öppna torgrummet och en anpassning efter vår tids förutsättning där torget i sin egen rätt är stadens självklara mittpunkt och platsen att ses på. Genom att tillföra mer grönska, fler och olika slags sittmöjligheter, nya paviljonger, belysning som gör torget attraktivt året runt och ett bättre underlag för fler uteserveringar tror vi att torget kan återfå sin attraktivitet och bli Halmstads naturliga vardagsrum. Förenklat kan man säga att förslaget består av en mer sluten grön del som står mot en öppen hårdgjord del. Den gröna delen är ett helt nytt raster av träd och planteringar. En plats för möten med tillskapade rumsliga kvaliteter. Här inordnar sig den nya hållplatsen med kioskfunktion, den upgraderade befintliga byggnaden nu med café och restaurang. Två paviljonger som tillför en ny karaktär på torget samtidigt som de arkitektoniskt tar stöd i stadskärnans gestalt. Här finns en stor parkett av sittplatser i bästa läge. De många cykelställen organiseras här och träden gör att busstrafiken både ljud- och upplevelsemässigt filtreras bort. I en glänta bland träden sker torghandeln. Fontänen får en helt ny inramning, en förankring i grönska - precis som förr med pilarna - men utan att skapa en fram- och baksida. Fontänen förblir Stora torgs självklara målpunkt utan att för den skull ockupera en mitt. Vi har lyssnat till vår Camillo Sitte! Och vad blir det beständiga från vår tid när torget behöver renoveras om ytterligare sisådär 50 år? Ett antal "evighetsträd" med markkontakt. Mer om det senare.

Som en kontrast mot den täta intensiva norra torghalvan återskapas en stor öppen torgyta i söder. En öppen yta så fri från objekt som det går. Det finns ett stort värde i en sådan yta. Ett värde som en stad som Halmstad har nytta av med olika möjliga arrangemang och aktiviteter. En större öppen yta är också till gagn för de byggnader som gränsar mot torget. Rådhuset, det gamla korsvirkeshuset Tre hjärtan som kliver ut en bit och St Nikolai kyrka med sin gröna förplats bildar tillsammans en unik sekvens som vi vill skapa de bästa förutsättningar för att trada fram så tydligt som möjligt i stadsrummet. Det är historien som får utrymme, torgets godsida - det vackra - om man så vill. Det öppna rummet ger också plats för uteserveringar att få svängrum, att nyttja bra sollägen. Det är i denna del av torget förutsättningarna är som bäst. Uteservering finns redan här. Tre hjärtan och hörnet Köpmansgatan/Kyrkogatan. Och på sikt finns det potential att tillskapa uteserveringar även i lokalerna i det sydöstra hörnet av torget.

Värden i den befintliga staden som utgångspunkt

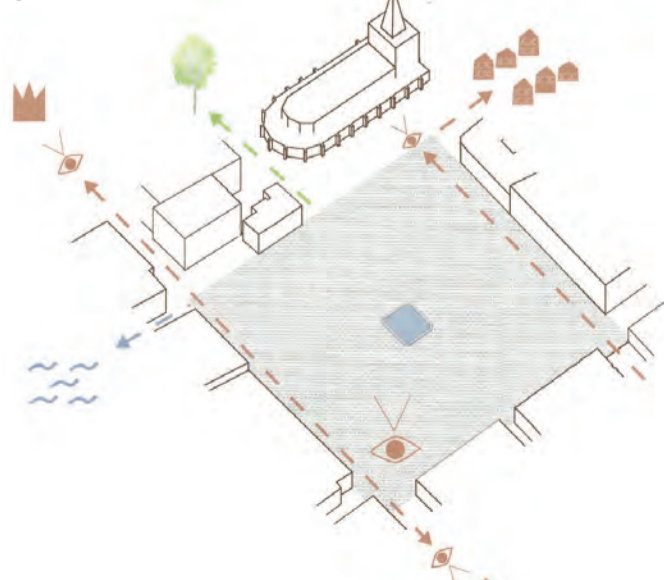


En läsning av staden kring Stora torg ger värden viktiga att ta fasta på vid gestaltning av torget. Den nord-sydliga axeln, Storgatan som sträcker sig mellan Halmstad slott och Norreport, får ett särskilt gång- och cykelstråk, där torget blir en del av dess publika sekvens. Stadens pärlband av grönstuktur stärks där Slottparken, trädgården kring St Nikolai kyrka och Lilla torg länkas samman med gröna gaturum längs Köpmansgatan och Hospitalgatan samt den nya grönskan på torget. Kyrkogatans vy mot Nissans vatten förtydligas med en rännil som lekfullt leder regn ut mot ön.



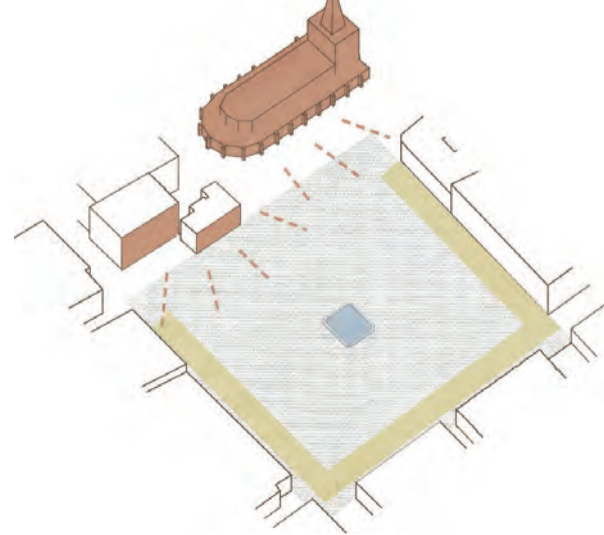
Vy mot kyrkan från hörnet Brogatan/Storgatan

Kopplingar och siktlinjer



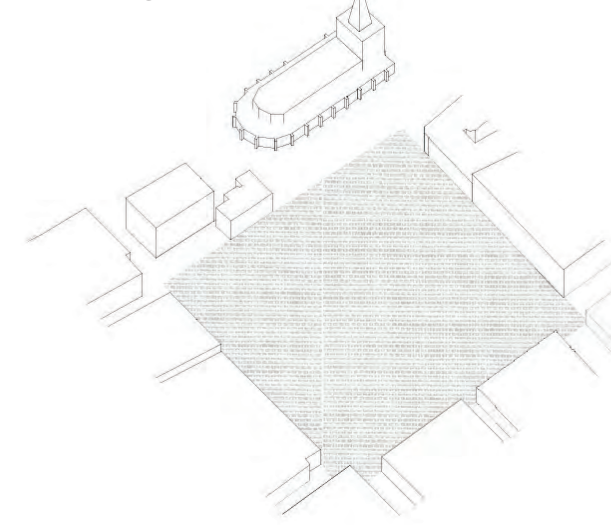
Omdaning av torget säkerställer att viktiga målpunkter och siktlinjer i staden bejakas och förstärks. Torgets disposition och gestalt visar och lyfter det vackra som staden redan besitter och förbättrar orienterbarheten till dess omgivning.

Ramen och fonden



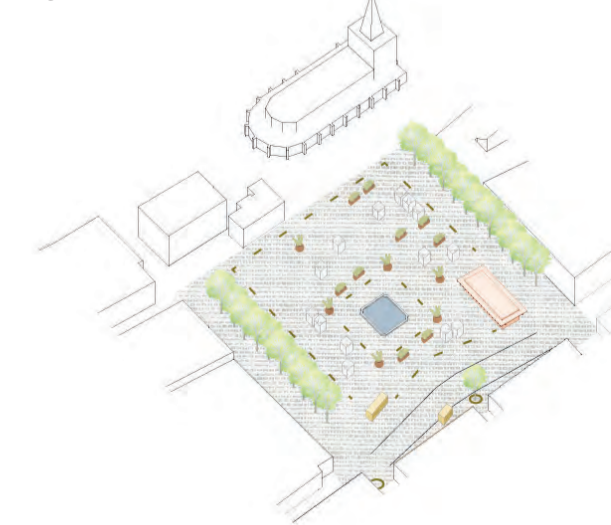
Tre av torgets sidor omsluts av fasader i en homogen skala. Dessa skapar en tydlig ram till torget. Den fjärde sidan utgörs av högkvalitativa byggnader som skapar en karaktärsfull fond. Här finns årsringar från olika tider med kyrkan, Tre hjärtan och Rådhuset. Det nya torgets gestalt förädlar den befintliga strukturen och skapar södervända utblickar mot fonden.

Det historiska torget



Under många hundra år förändrades i princip ingenting på Stora torg. Det var en öppen paus i den täta rutnätstaden. Den omgivande bebyggelsens fasadliv klev fram och samspelade med platsen. Det var en flexibel yta för marknader och handel.

Dagens torg

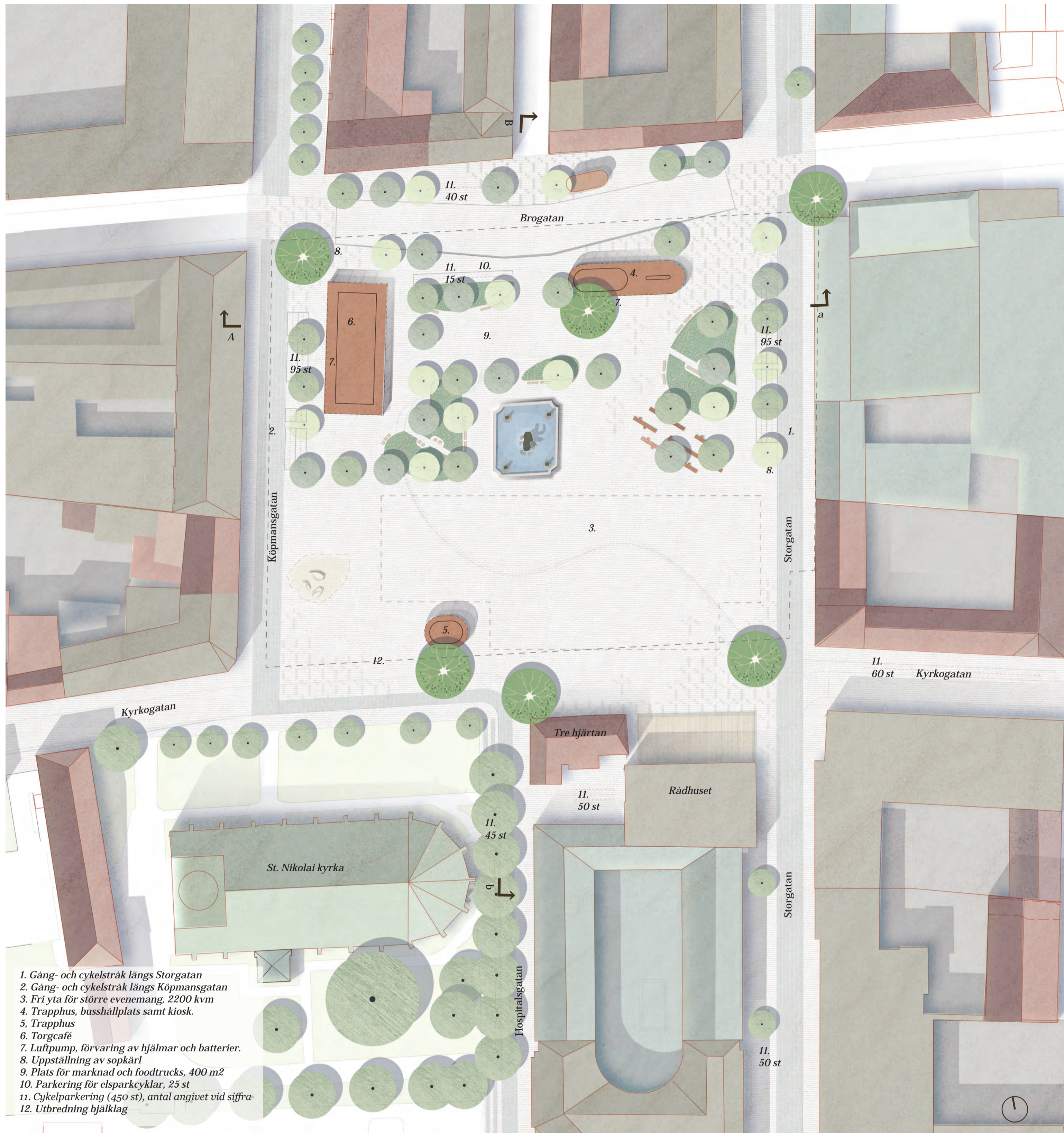


Dagens torg bär spår av olika tidslager, tillägg sprungna ur sin tids behov med ambition att skapa aktivitet. Dispositionen har skapat en svag rumslighet med ett inre och yttre rum. Allteftersom torgets betydelse som stadens centrala plats minskat, har användningen och verksamheter gjort likaså.

Framtidens torg



På framtidens Stora torg samverkar nya tillägg och rumsligheter i form av grönska, möblemang och paviljonger med det historiska öppna torget. Tillsammans bildar torgets två sidor en helhet där fontänen fortsatt blir platsens kronjuvel. På framtidens Stora torg skapas sociala rumsligheter för vardagliga möten i kombination med öppna flexibla ytor för större evenemang. Grönska säkerställer klimatanpassning och stärker stadens biologiska mångfald. Här finns även goda vistelseorter utifrån mikroklimat, väderstreck, varierade målgrupper och årstidsväxlingar.



Situationsplan, skala 1:500

1. Gång- och cykelstråk längs Storgatan
2. Gång- och cykelstråk längs Köpmansgatan
3. Fri yta för större evenemang, 2200 kvm
4. Trapphus, busshållplats samt kiosk
5. Trapphus
6. Torrcafé
7. Luftpump, förvaring av hjälmar och batterier
8. Uppställning av sopkärl
9. Plats för marknad och foodtrucks, 400 m²
10. Parkering för elsparkcyklar, 25 st
11. Cykelparkering (450 st), antal angivet vid siffror
12. Utbredning bjälklag

Sektion A-a
Torgets norra del får en aktiv atmosfär från verksamheter. Träden som står utplacerade ovanpå pelarlägena bildar ett grönskande tak som skiftar färg över säsongerna. Evighetsträdet får kontakt med marken genom att nyttja håltagningen för trappen.



Torget efter en regnskur där rännen är temporärt vattenfylld och förändrar torgets skepnad. Vy mot NV från hörnet Kyrkogatan/ Storgatan

Anslutande gator



Hospitalsgatan
Gatan bibehåller sin nuvarande utformning med granithällar och smågatsten men nivå sätts med en plan yta utan kanter. Cykelstråk förbättras med en yta av hållar och cykelparkeringar placeras mellan de befintliga träden. Mot torget bryts utformningen och torgets gestalt tar vid i ett tydligt snitt.

Storgatan, söderut
Södra delen av Storgatan utformas som ett tydligt gångstråk likt Storgatan norr om torget för att förstärka axeln mellan slottet och Norrreport. Över torget fortsätter stråket i form av släta granithällar. Nya träd planteras och cykelparkering placeras på gatans västra sida.

Kyrkogatan, österut
Gatan bibehåller kantsten och beläggs med smågatsten och hållstråk. Gatan utformas på så sätt för att hantera skyfallsvatten från torget mot Nissan. Cykelparkering placeras på gatans norra sida intill torget. Där gatan passerar över torget ligger den i nivå med torgytan med en yta av smågatsten.

Kyrkogatan, västerut
Gatan byggs i nivå från torget mot den nya medeltidslekplatsen och blir ett gångprioriterat område. Den bibehåller sin smågatsten som kompletteras med stråk av hållar. Gatan gestaltas med lekfulla inslag.

Grönska

På torget introduceras tre nivåer av grönska. Ett lägre skikt av perenner, eventuella sommarblommor och lägre buskar. Ett mellanskikt av träd planteras ovanpå garagetaket, och kommer behöva hanteras vid nästa tätskiktsrenovering. Sist, men inte minst, ett övre skikt – evighetsträden, som placeras så att de får markkontakt.

Planteringar
De lägre, perenna planteringarna tar sin karaktär från det närbelägna havet. Torget berättar på så sätt om Halmstads läge som kuststad. Planteringarna stansas ut i den hårdgjorda torgytan och ges en böljande profil, likt sanddyner. Mindre stigar korsar planteringarna på strategiskt valda ställen, likt de stigar som uppstår på de gräsbevuxna stranderna i Tylosand. Nischer med insjutna bänkar ger intima sittplatser mitt bland grönskan. Här planteras växtmaterial som skänker taktilitet och textur över hela året och som även klarar perioder av torka, exempelvis strandråg, strandkål, trift och enstaka havtorn. Ytorna är del av hanteringen av dagvatten med stora sammanhängande växtbäddar av substrat som klarar lägre bygghöjder på det befintliga bjälklaget.

Trädskikt

Trädplanteringarna på bjälklaget inordnar sig i ett strikt rutnätsmönster placerade på garagets pelare för att klara lasterna. I rutnätet skapas släpp för siktlinjer och gläntor för marknadsstånd och tillfälliga aktiviteter. Den jämna rytmen av träd organiserar torgets gestaltning, någonting att röra sig igenom. Den bildar också ett filter för torgbesökarna mot den trafikerade Brogatans stökighet och ger lå vid blåsiga dagar. I gränssnittet mellan grönskan och den öppna ytan ordnas sittplatser, som har grönskan som stöd i ryggen, och med möjlighet till kvällssol och utblick över den södra fonden och fontänen. Trädarterna är blandat inhemska (14 st) och exotiska (28 st) träd i mindre till medelstora format, ex Smalbladig silverbuske, Kinessträd, Mackia, Scharlakansek, Avenbok, Fågelbär och Naverlönn. De är valda utifrån årstidsvariation och förmåga att klara värme och torka. Detta trädskikt är möjligt att vid nästkommande tätskiktsrenovering flytta till andra platser i staden alternativt återplanteras på torget för återbruk av växtmaterial.

Evighetsträd

På sex ställen planteras träd med en annan tidshorisont än trädskiktet på garagetaket. Vi har valt att kalla dem evighetsträd. Svenska skogsekar och bokträd som kommer överleva både oss och våra barn och bli en beständig del av torget, förhoppningsvis i flera hundra år framöver likt de äldre träden på Hallands väderö. Träden planteras i växtbäddar som ligger utanför bjälklaget. Ett av evighetsträden, en ek, får en mer central plats i samband med den nya, norra nedgången till garaget. I det utrymme som hamnar mellan den nya trapploppet och garagets parkeringsplatser nyttjas en yta till växtbädd, som ändå blir för liten som parkeringsplats. Här får växtbädden förbindelse ända ned till marken dit ekens rötter kan leta sig och vatten kan vandra kapillärt. Träden kan med andra ord stå kvar, opåverkad, vid nästa tätskiktsrenovering. Torgets kontakt med jorden återetableras och de mäktiga trädindividerna fortsätter att berätta om platsens historia.



Planteringar

Trädskikt

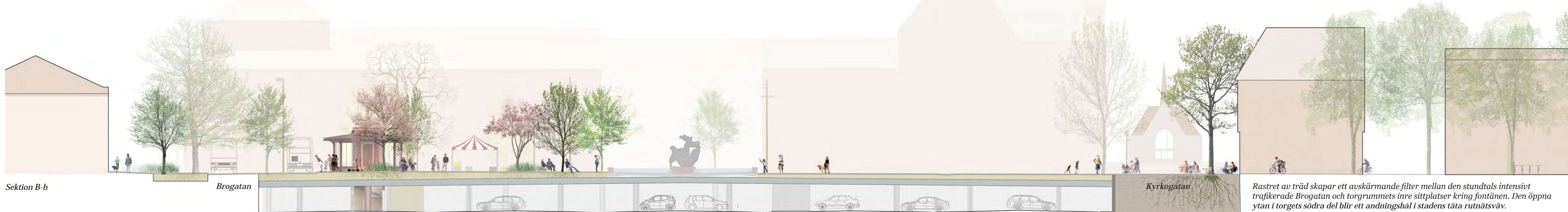
Evighetsträd



Situationsplan, skala 1:250

Index situationsplan

- 1. Evighetsträd
- 2. Träd på bjällklag
- 3. Perennplantering
- 4. Soffhörnan
- 5. Sittmöbler i skydd av träd
- 6. Rännilen
- 7. Bingemönster av återbrukad smågasten
- 8. Stråk med hållar av natursten
- 9. Konst, Snäckor
- 10. Konst, Sandslott
- 11. Gångfartsruta (lika dagens lösning)
- 12. Potentiell uteservering
- 13. Befintliga uteserveringar
- 14. Den gamla vattenpumpen
- 15. Daglig torghandel



Golvet

Inom projektet vill vi återanvända så mycket sten som möjligt. Idag ligger smågastenen i ett tydligt ruttmönster. Det finns en kvalitet i mönstret som skänker en tydlig karaktär. Men för att bättre harmonisera med den jämna rytmen av träd som vår gestaltning föreslår, vill vi istället spänna en mer neutral beläggning från fasad till fasad så att ett riktigt yta erhålls. I ytan introduceras i vissa lägen en ny mönsterring som utgörs av de ca 140 kvm mörk diabas-sten som bildar dagens ruttmönster. Det nya mönstret har lokal förankring - "binge" - som är en stickad mönsterrapport man kan se i tröjor, vantar och halsdukar. Historiskt har Wallens säteri i Växtorp, söder om Halmstad, haft en central betydelse för bingen. Stickningen var en viktig inkomstkälla som huvudsakligen kvinnor ansvarade för under stora delar av 1700-talet. De stickade plaggen såldes på torg och marknader runt om i landet, kanske även på Stora torg. Med bingen fick kvinnorna status och ogifta kvinnor en möjlighet till egen inkomst. Vi vill belysa detta immateriella kulturarv som hade så stor betydelse för hallänningarna men där så lite är bevarat. Bingemönstret får dyka upp som en markör här och där med en koncentration i den öppna siktlinjen från hörnet Brogatan/Storgatan mot kyrkan. I Stora torgs yta är det ett mönster som är ofärdigt, under pågående utveckling. Precis som torget är, som förändras med sina användare, efter årstidens förutsättningar och efter det faktum att det finns en inbyggd förändring i Stora torgs återkommande byte av garagets tätskikt.

Nivåhantering

Idag är den högsta punkten på torget i mitten, kring fontänen, där vattnet rinner åt alla riktningar. Denna höjdsättningsprincip justeras så att höjderna i nordvästra hörnet bibehålls och mitten sänks ca 35. Den nya höjdsättningen innebär att en svagt sluttande yta ned mot Kyrkogatan erhålls. Det mesta av vattnet hamnar här och rinner sedan naturligt mot Nissan vilket minskar belastning västerut i centrum vid skyfall.

Rännilen

På torgets södra, öppna yta framträder en svagt skålad slingrande form, rännilen, som börjar uppe i trädskiktet och letar sig ned mot Brogatan och Nissan. Det är en lågpunkt som samlar upp vatten och leder det mot torgets sydvästra evighetsträd. Smågastenen vrider sig efter formen, en subtil markering i beläggningen som förstärks då det regnar. Då ändrar den öppna ytan form, den slingrande ytan framträder i sin vattenskepnad. I början av slingan, inne bland träden, står den gamla vattenpumpen - ett inslag på torget äldre än fontänen. Vattnet kan pumpas upp och leds ut i rännilen. Pumpen blir ett viktigt och lekfullt objekt som skänker välbehövligt fukt till torrens sommarsträpar.

Tillgänglighet och tydlighet

Tva stråk bryter delvis av mattan av smågasten. Det är förlängningen av Köpmansgatan och Storgatan. Dessa båda stråk är viktiga både funktionellt och stadsbyggnadsmässigt. Här läggs granitbänkar i fallande längder som gör för bättre tillgänglighet och markerar Köpmansgatan och Storgatan och lyfter fram Storgatan som ett viktigt stråk i staden som en förbindelse mellan Norreport och slottet med Stora torget däremellan. Brogatans funktion som bussgata markeras med en låg kantsten med visning. I övrigt går torgets smågastensbeläggning igen här. Detsamma gäller för de snuttar av Kyrkogatan som passerar torgets södra hörn.

Soffhörnan

I bästa solläge och med skydd av träden placeras en specialbyggd möbel, soffhörnan, långsträckt bänk riktad mot kyrkan. Bänkarna föreslås utföras i massivträ med skälningar för sittor och med rundade ryggsfödd. Möbelen byggs i formen av en modul som kan adderas till önskvärda längder. Här och där förekommer en extra modul, en knapp som bryter det långsträckt. Knoppen möjliggör ett mer socialt umgänge där man inte enbart sitter på rad utan där man kan sitta vridna mot varandra, knä mot knä. Modulerna kan även fungera som avställningsyta.

Strandfynd

Torget konstnärliga gestaltning är inspirerat av havet och stranden

Sandslottet

Ett sandslott kvarlämnat efter lek. Det liknar stadens berömda slott med extra utsmyckning av snäckor från stranden. Det är gjutet i brons med en röd patina. Sandslottet har ingen framskjuten plats och ingen hög sockel som den vilar på, den gömmer sig lite i den låga planeringen och blir synlig efter hand så som det kan vara vid en stilla strandpromenad då dagens aktiviteter lämnat spår. Mått, Sandslott: L880 x B800 x H800 mm.

Snäckorna

Tre snäckor gjutna i terrazzo ligger en aning nersjunkna i sanden. En svag vinkel från sitsen gör att regnvatten rinner av. De är sandfärgade med en grå ballast. Ytan är len och sammetsmatt efter ytebehandling med slipning och borstning. Snäckorna bjuder in till lek men det är också en plats för vila eller umgänge. Deras placering är vid den lugnare sydvästra delen av torget. Ingjuten fiberoptik skapar belysning som från svagt lysande stjärnor. Mått, stor snäcka L3200 x B1650 x H1200 mm.

Drivveden

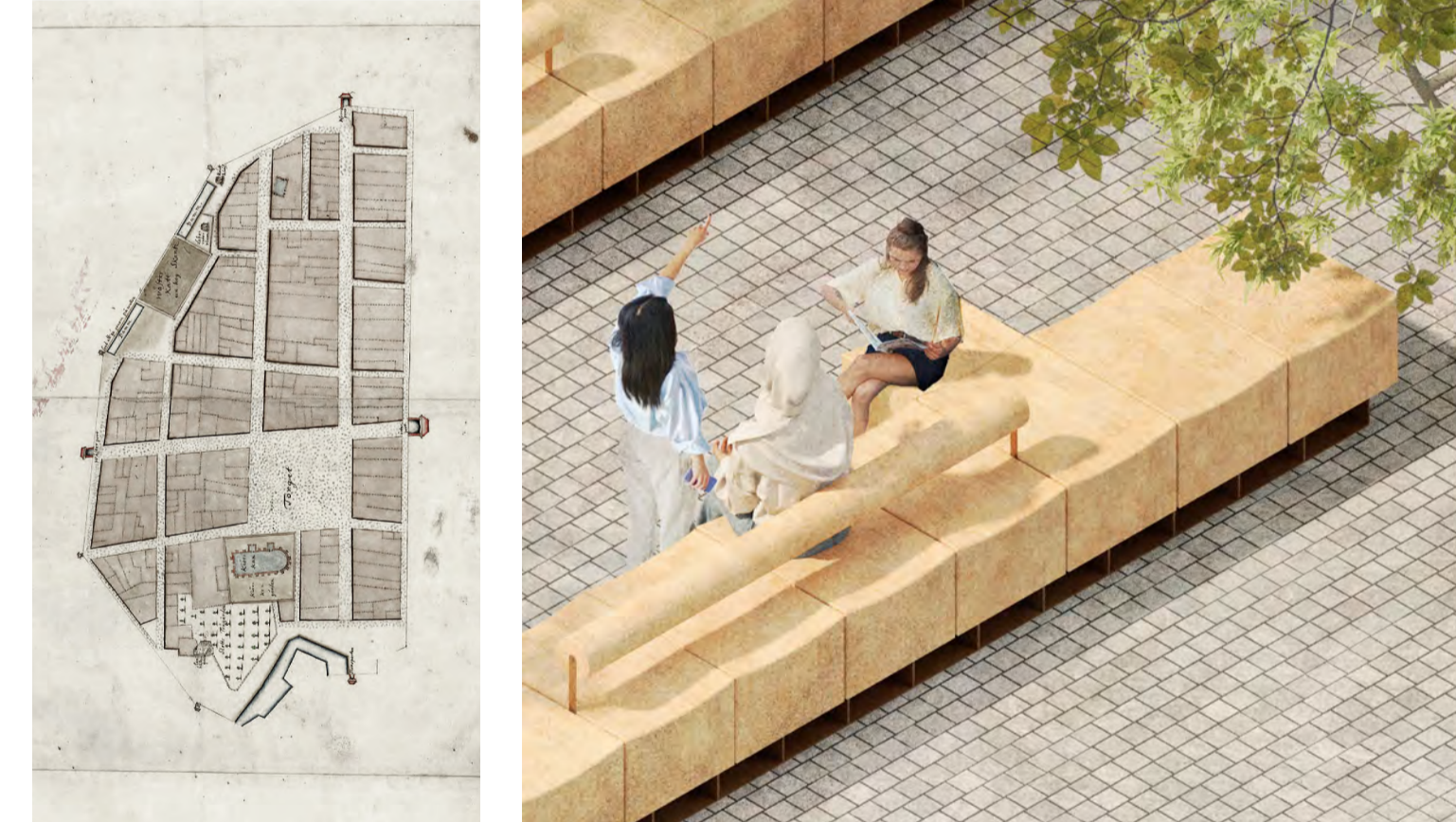
På caféets entrédörrar sitter handtag i brons, avgjutningar av drivved med gåtfullt ursprung. Den mjuka ytan och karaktäristiska ådringen kommer med tiden att få en vacker och levande patina från all beröring. Varje cafébesökare lämnar ett litet avtryck.



Golvet: Återbrukad gasten, bingemönster och rännilen.



Konsten; Sandslottet, snäckorna och drivveden.



Den historiska hävden.

Soffhörnan.



Den gamla torgkiosken.

Vattenpumpen på 1800-talstorget.

De nya torgpaviljongerna

Den restaurerade torgkiosken och de två tillkommande trapphuspaviljongerna bidrar till en sammanhållen och rik miljö på torget. Byggnaderna utformas för att skapa attraktivitet och vistelsevärden på Stora torg med entréer som orienteras in mot torget för att bidra till liv och rörelse. De rundade formerna inspireras av kyrkans kor samt äldre byggnation i Halmstad, bland annat längs Strandgatan och Bredgatan. Formspråket understryker byggnadernas paviljongkaraktär, byggnader som är lätta att se förbi och röra sig runt utan att känna otrygghet. Generösa fönster i trapphusen gör dem genomskiktiga och stärker kopplingen mellan torget och garaget. Placeringen av trapphusen är inom anvisade ytor och fungerar med den underliggande parkeringslösningen. Gestaltningen relaterar tydligt till den befintliga stadskärnan med sin varsamma detaljering och sina ädla material så som tegel, Hallandiasten och målat trä i linje med Tre Hjärtan och Rådhuset. Med genomtänkt belysning och stor andel öppna, glasade ytor bidrar byggnaderna till ökad trygghet på torget. Med de tillkommande två paviljongerna införs ett mjukare formspråk på torget som både relaterar bakåt till kyrkans form och lägger till en ny årsring av bebyggelse i Halmstad.

Hällplatsen

Den rundade trapphusbyggnaden med sitt karaktärsbildande skärmtak bildar en tydlig gräns mot Brogatan och är tänkt att ersätta den befintliga busskuren och stärka torgets rygg mot busstrafiken. Paviljongen öppnar sig mot torgets aktiva östra sida och bildar på så vis ett välkommande entrémotiv från Storgatan. Byggnaden inrymmer trapphus till parkeringsgarage, plats för rökgasventilation och yta för en mindre kommersiell verksamhet. Den kan inrymma exempelvis en kiosk, en turistbyrå eller utrymmen för kollektivtrafiken – antingen för personalen eller resenärer. Under taket finns flera olika sittplatser samt utrymme för tidtabeller och digitala informationstavlor. Taket bärs upp av slanka träpelare och är väl belyst för att ge

trygghet. Träbänkar placeras dels under hållplatstaket och dels längs byggnadens norra fasad mot bussgatan samt mot söder med utsikt mot fontänen och evighetsträdet som planteras intill. Kioskluckan vänder sig mot den skyddade ytan och aktiverar platsen, den är en blinkning till den paviljong som fanns innan torgets ombyggnad på 60-talet, en möjlighet att handla över disk under skärmtaket som skyddar mot väder och vind. Även den befintliga busskuren på norra sidan om bussgatan föreslås omgestaltas i samklang med de nya paviljongerna.

Trappan

Garageentrén på torgets södra del utförs som ett diskret men elegant trapphus som underordnar sig kyrkan och korsvirkesbyggnaden Tre Hjärtan. En nätt volym som inte tar mer plats än nödvändigt och som lyser upp och skapar trygghet under dygnets mörka timmar. Byggnadens runda form förhåller sig väl till kyrkans kor. Trappans mjuka formspråk tas upp i det centrala och murade rökgasschaktet vars utluft blir en dekorativ detalj på byggnadens plattklädda och formade tak. De generösa fönstren ger dagsljus och överblick, slanka stålprofiler i fönstren gör att byggnaden upplevs lätt och luftig. Särskild omsorg ges detaljer i ögonhöjd och inte minst entrédörrens ekparti och mjukt formade dörrtrycke. Fasaden har en hög grad av transparens för att säkerställa trygghet och god överblick. Mot söder intill evighetsträdet finns en integrerad sittbänk med utsikt mot St Nikolai kyrka, Tre Hjärtan och Rådhuset.

Materialpalett

- + Krysshamrad Hallandiasten som fasadbeklädnad
- + Återbrukat rött tegel som förekommer i trapphusens kärnor samt på fasaderna
- + Pelare, takbalkar och fönster utförs i trä som målas i rödbrun kulör
- + Tak och takavvattning i koppar alternativt brunanodiserad aluminium

Arkitektonisk idé

+ Levandegör torget genom att föra in nya inbjudande funktioner

+ Bildar tydliga tillägg med mjukt formspråk

+ Bildar mötesplatser invändigt och utvändigt under tak

+ Skapar trygghet med genomtänkt belysning och hög grad av transparens

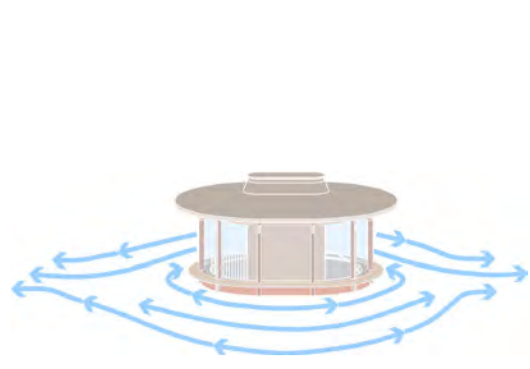
+ Bidrar med möjlighet att servera mat och dryck året om

+ Högkvalitativ arkitektur med hållbara och återvunna material

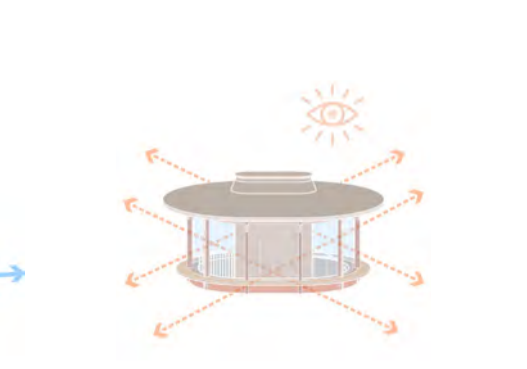
+ Hög nivå på detaljering och finish bidrar till upplevelsen på nära håll

+ Bildar en ny årsring av bebyggelse i Halmstad med stöd i platsens historia

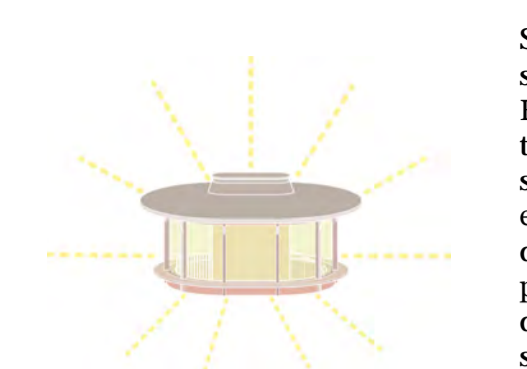
Gestaltungsprinciper



Paviljongernas mjuka former gör att de landar nätt på torget och blir lätta att röra sig runt.



De transparenta glasfasaderna gör det lätt att se in och ut ur trapphusen till garaget och genom byggnaderna. Detta skapar trygghet och tydlighet.



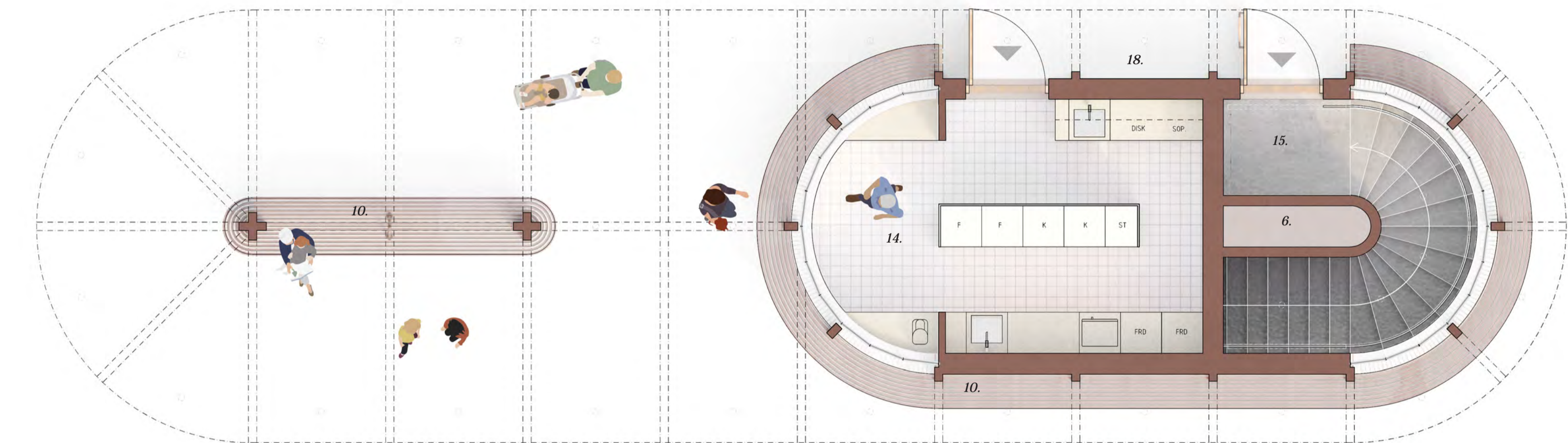
Paviljongerna lysas upp under dygnets mörka tider och blir välkomnande, trygghetsskapande lyktor på torget.

Index ritningar

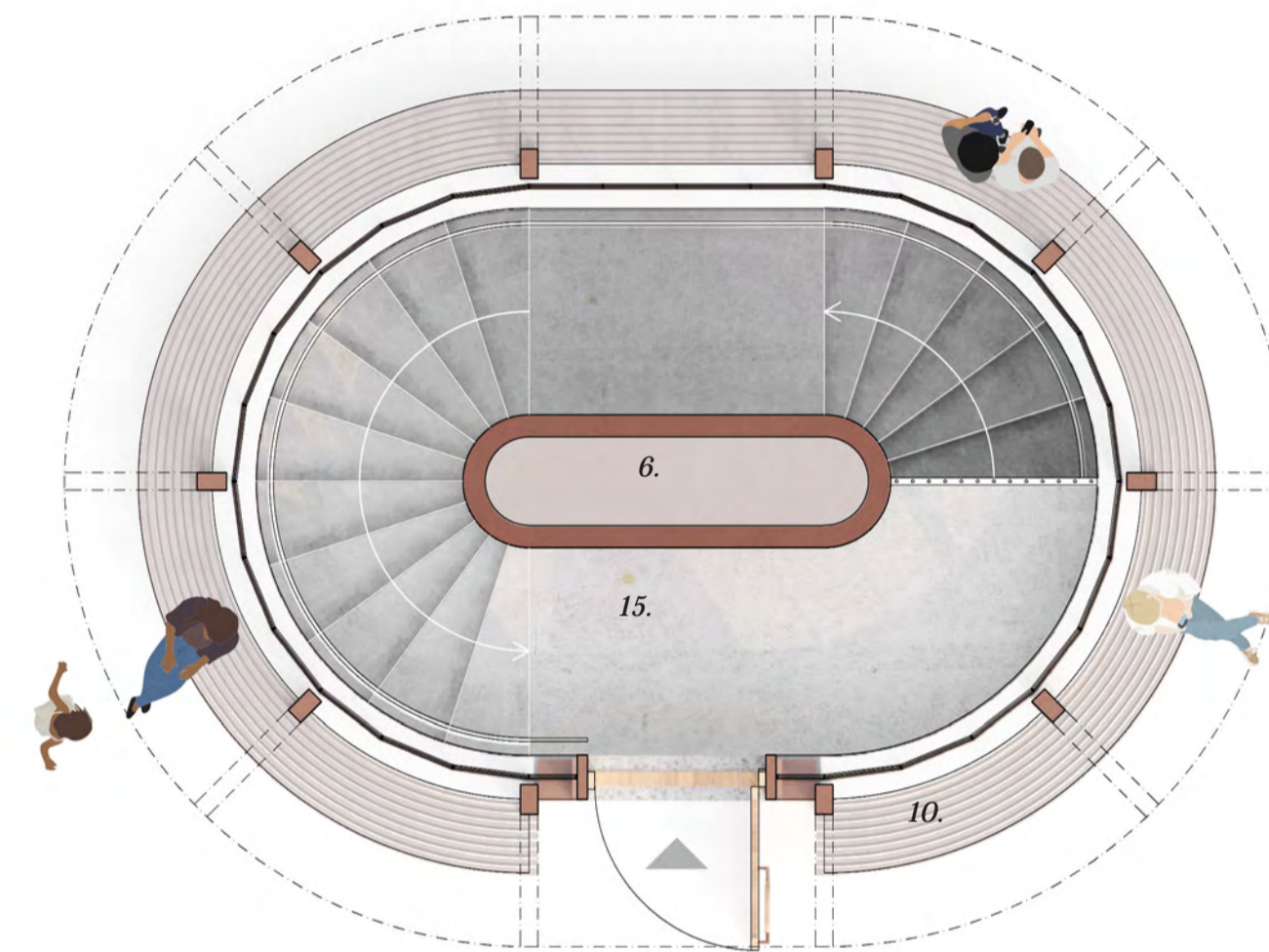
1. Fasad av återbrukat rött tegel
2. Tak och takavvattning i koppar alt. brunanodiserad aluminium
3. Dörrpartier av oljad ek med kopparbeslag
4. Balkar och pelare av trä målas i rödbrun kulör
5. Fyllning av målat trä
6. Rökgasventilation från garage
7. Pendlade belysningsamaturer

8. Belysning integreras i undertak
9. Generösa glaspartier till trapphusen
10. Sittbänkar
11. Skyltsystem för info om kollektivtrafik
12. Plats för elektronisk skylt
13. Kiosklucka
14. Arbetsyta kiosk alternativt annan verksamhet

15. Trappa till garage med plansteg av återbrukat natursten
16. Handledare av ek med diskreta infästningar
17. Väggar kläs med återbrukat klinker i ljus kulör
18. Skåp för förvaring, laddning av cykelbatterier samt placering av cykelpump



Plan Hällplatsen, skala 1:50



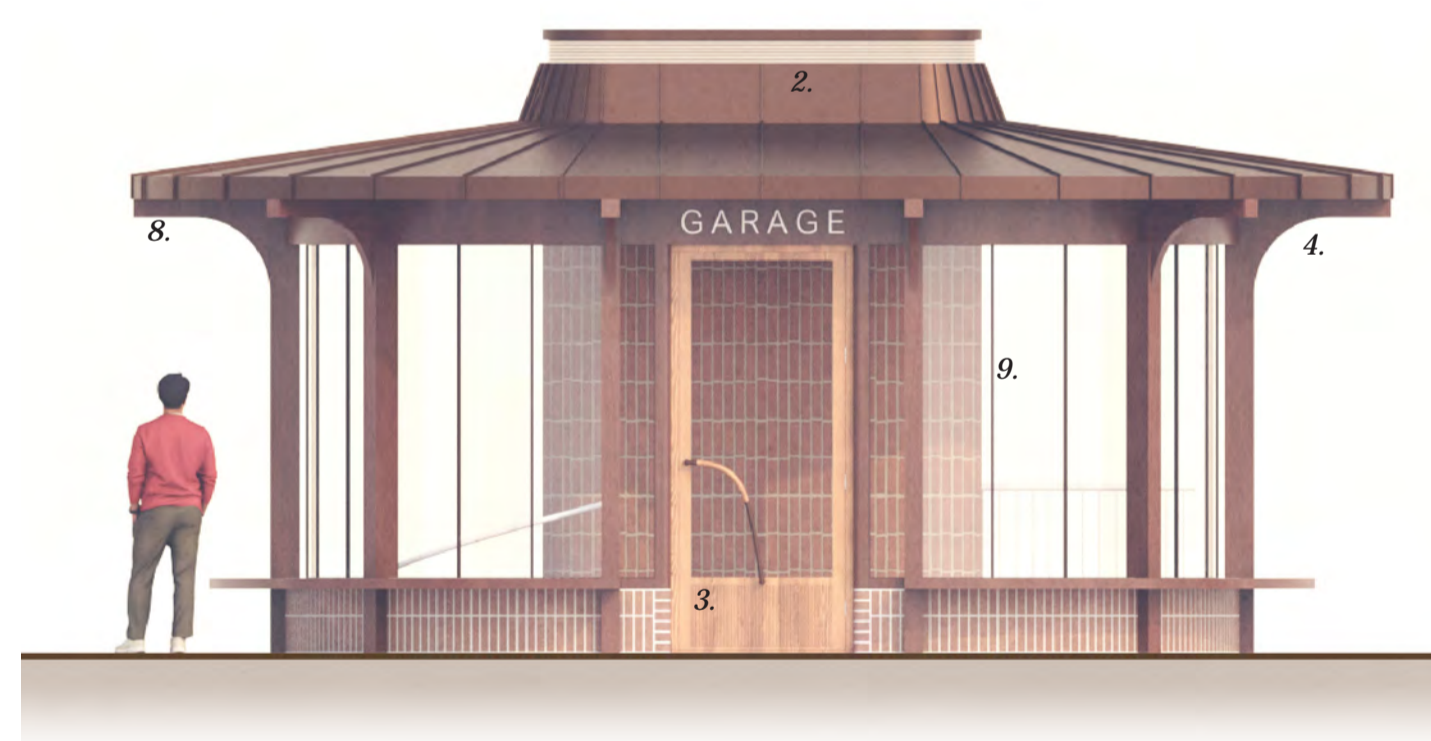
Plan Trappan, skala 1:50



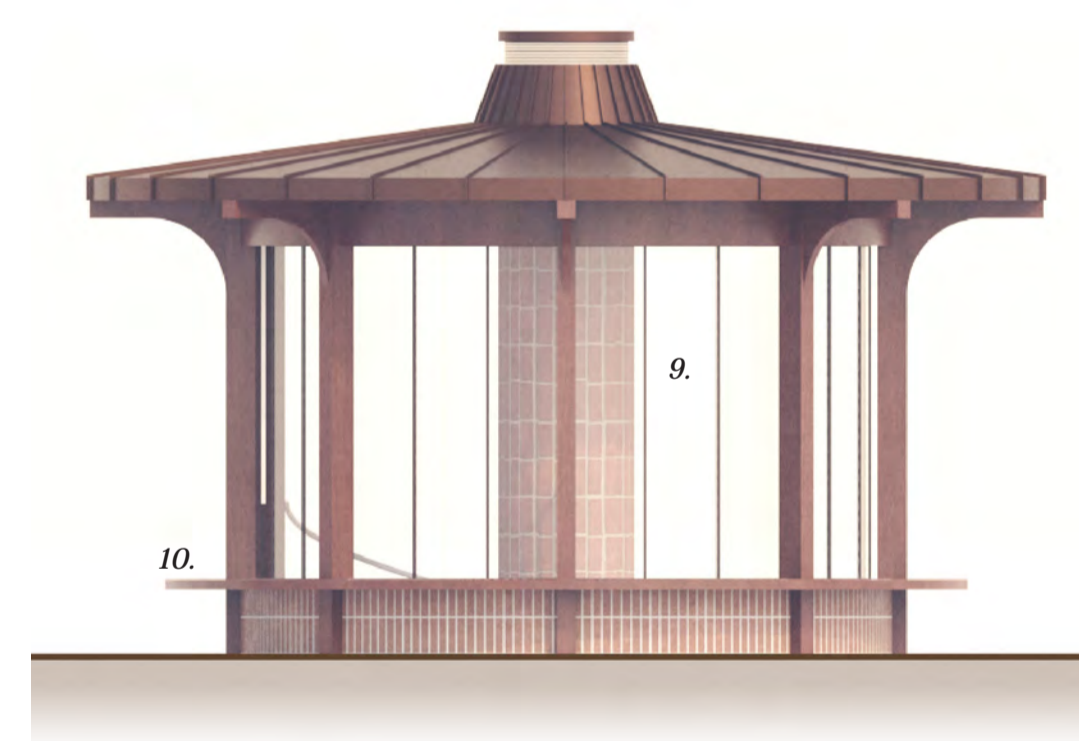
Sektion trapphus (gäller bägge paviljongerna), skala 1:50



Fasad Hällplatsen mot norr, skala 1:50



Fasad Trappan mot norr, skala 1:50



Fasad Trappan väst, skala 1:50

Vardag och fest - året om

1 April, en vårdag



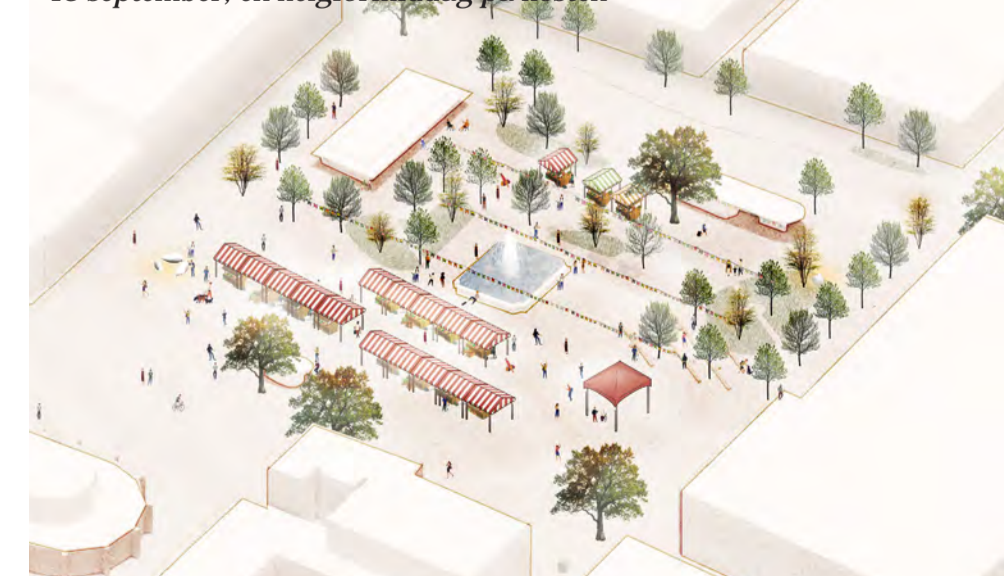
Solen värmer torget och fontänen har börjat porla. På bänkarna i söderläget vid fontänen vänder torgets besökare sina ansikten mot vårsolen. Uteserveringen vid den gamla torgkioskens café har fyllts med lunchgäster som slagit sig ner bland de skira lövsprickade träden. Under träden samlas folk vid marknadsstånden och handlar grönsaker och varor. Cyklister passerar för att ta sig till eftermiddagens inbokade möten.

10 Juli, en sommarkväll



En scen har tillfälligt tagit plats på torgets södra halva och publiken börjar strömma till. Det är sommarkonsert på torget. Uteserveringarna går varma längs torgets kanter. Vid fontänen äter familjer glass som inhandlats i den nya kiosken vid busshällplatsen.

18 september, en helgförmiddag på hösten



Det är full aktivitet på torget. Verksamheter är på plats för att delta i årets matevent, "Smaka på Halmstad". En temporär saluhall har byggts upp på torgets öppna del och under träden finns marknadsstånd och små serveringar. Snart skall torget fyllas med helgens besökare och stå värd som mittpunkten i staden.

5 Januari, vintertid



Ett barn med förälder stannar upp vid snäckplatsen och klättrar upp i dess omfattande glittrande ljus och värme. En fin plats på väg mot lekplatsen. Trots att mörkret börjar lägga sig känns torget inbjudande med sitt nya ljus. I caféet samlas en pensionärsförening för veckans fikastund. Ett krypin och mötesplats när det är fuktigt och kallt vintertid. Från caféets uppglasade fasad sprids ett varmt ljus bland grenverken från de omgivande träden.

Torget sociala roll i staden

Stora torg utvecklas till att bli stadens demokratiska vardagsrum. Här ska alla kunna mötas, både till vardags och till fest. Rådhuset som demokratisk byggnad kräver en öppen offentlig yta framför sig där det demokratiska livet kan ta plats. Här kan manifestationer och demonstrationer anordnas. På torget skapas olika typer av vistelsezoner och sittplatser. De flesta är helt offentliga medan vissa kan kopplas mot kommersiell verksamhet som caféer och marknadsstånd. Torgets tillägg av konst har fokus på unga och barn. Snäckorna blir en plats att samlas och leka vid, ett sandlott blir ett lekfullt objekt för en stund vid väntan eller paus, vattenpumpen släcker både törst och skapar genom rännilen en färdväg för vatten att utforska. Motortrafiken kring torget nedprioriteras och gång- och cykelstråk blir de överordnade. Bussgatan får en tydligare gräns mot torget av trafiksäkerhetsskäl med paviljongbebyggelse, cykelparkering avgränsande plantering, möblering och trädvolym. Torget skall bli en plats att stanna upp vid och inte bara passera.



Josef, 75

"Emellanåt händer det att jag bjuder ut på dejt till torgrestaurangen. Och så tycker jag om att sitta under träden vid fontänen när det är varmt. Det kommer vindpustar som för med sig svalkande stänk från fontänen, den brusar som aldrig förr."

Alex, 15

"Jag använder den där dricksfontänen varje dag. Vi gillar också att sitta på bänkarna i solen. När det blir för mycket folk så brukar vi gå bort till snäckorna och hänga där."



Ester, 4

"Bland tar jag med mina legogubbar till sandslottet när vi väntar på bussen. Jag kan klättra upp på snäckorna helt själv nu"





Belysning

Den norra, grönskande delen av torget får en jämn allmänbelysning av relativt många, låga stolparmaturer som är fördelade över ytan. Ljuset är varmt och gör att det känns tryggt att röra sig över torget. Armaturerna är runda med en synlig lysande yta som upplevs behaglig och icke bländande. Stolparna är av trä och 3,5 meter höga. För marknadsstånden som dagligen använder torgytan finns möjlighet att använda eluttag från pollare. Torget ramas in av ljuskronor med tre konsolarmar placerade utmed gångstråken. Utöver att ge en bra allmänbelysning låter de upp de olika fasaderna. I söder får kyrkan och rådhuset en svag men tydlig belysning från egna stolpar och Tre hjärtans fasad lyfts fram med belysning gömd under takfoten.

De nya byggnaderna får en välkommande inre och yttre belysning. Det invändiga ljuset är särskilt viktigt för att tydliggöra entréerna och skapa en trygghetskänsla. Den trafikerade Brogatan kräver en jämn och bra gatabelysning som placeras fördelade utmed gatans södra sida. De befintliga stolparna på norra sidan behålls med sina mer avgränsade strålkastare. Skulpturgruppen med tre snäckor får förutom sin egen ingjutna belysning en inramning av ett lågt varmt ljus som effektivt reflekteras i sandytan.

Fontänen med Millesskulpturen har varit, och fortsätter vara, torgets huvudnummer med belysning som fungerar årets alla dagar, även när dammen är tömd på vatten. För att öppna en varierad och iögonfallande ljussättning föreslås att den blir belyst utifrån. Fyra meter utanför varje hörn placeras åtta meter höga trästolpar som förutom att ge ett finstämt allmänljus över ytan omkring fontänen även förses med ett flertal små strålkastare som belyser

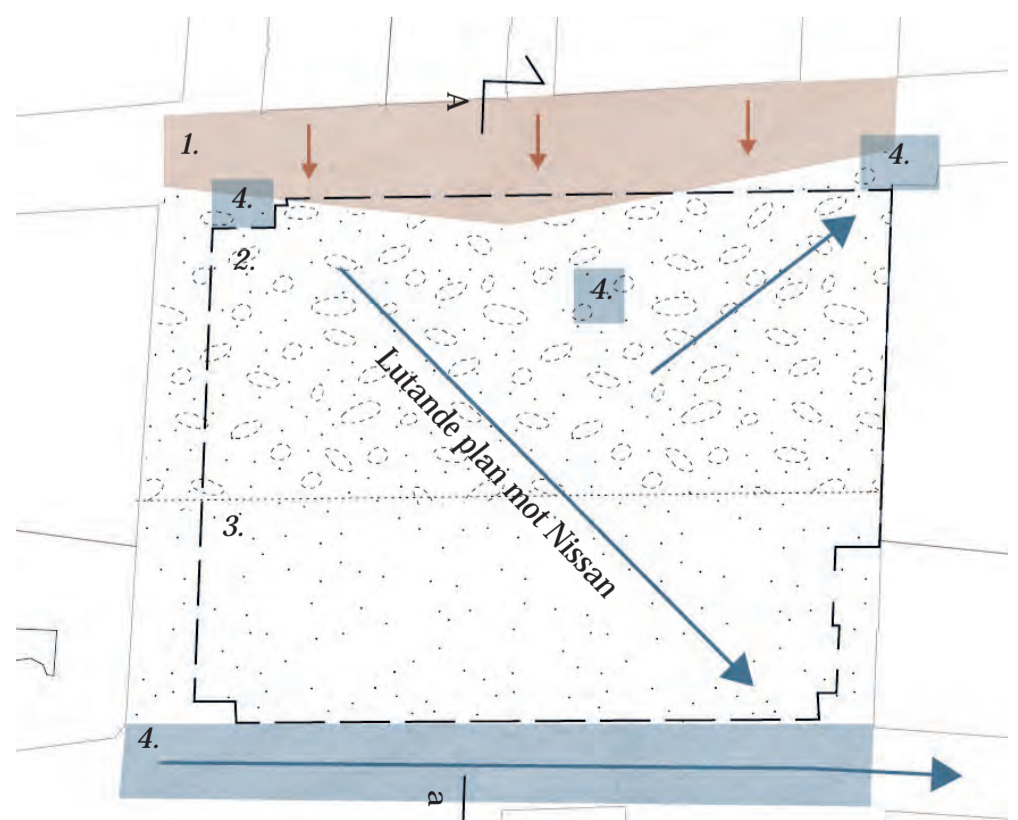


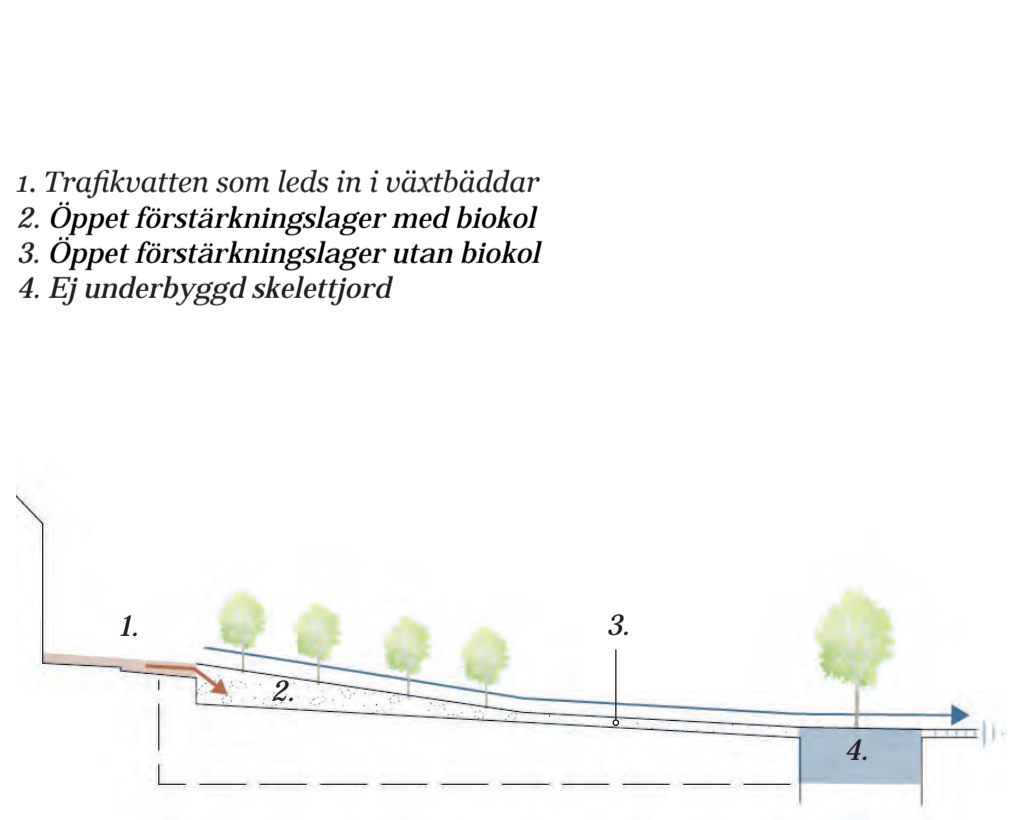
Diagram Dagvatten, skyfall och överbyggnader

skulpturens olika delar. Ljuset kan varieras i intensitet och färgton med ett dynamiskt ljusprogram. När fontänen återmonteras kan belysning inne i dammen samt integreras i skulpturen planeras så att det med dolt montage och placering ger vattnet en effektiv belysning. I dammens botten gjuts fiberoptik in som ger en spegelbild av natthimlen i form av små glimrande ljuspunkter.

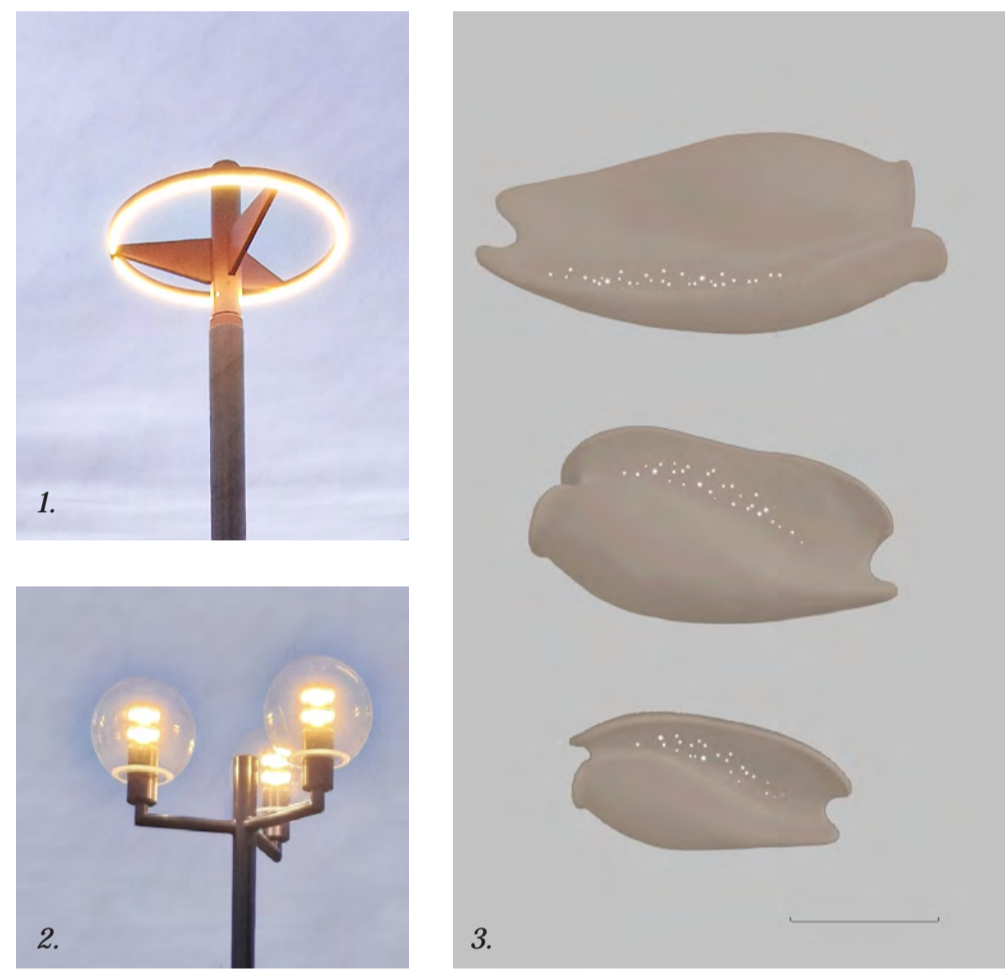
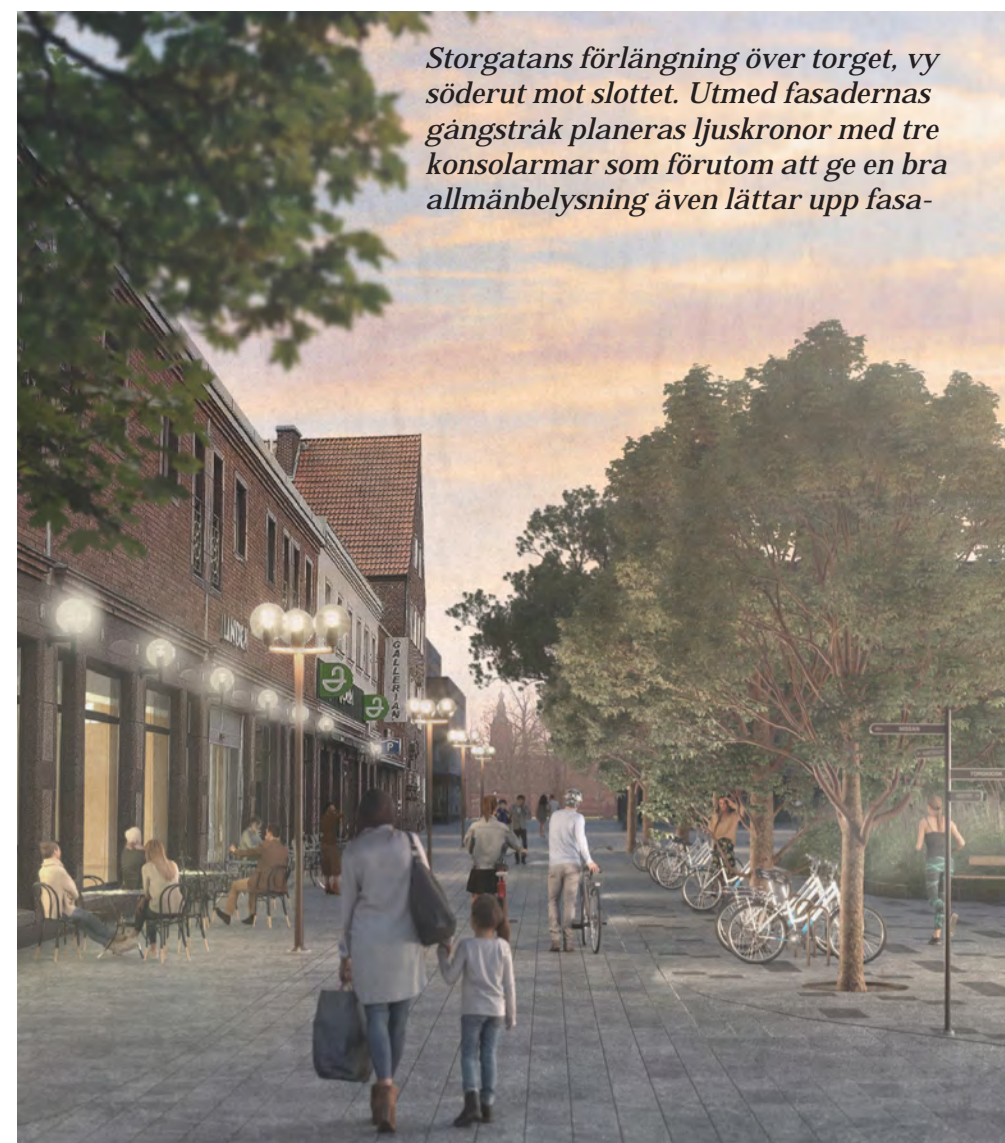
Dagvatten, skyfall och överbyggnader

Dagvattenhanteringen bygger på både synliga och dolda lösningar. Under gatstenen finns ett sammanhållet, öppet förstärkningslager av makadam som i den norra delen fungerar som växtsubstrat. Samtliga överbyggnader har porösa haligheter som fylls av dagvatten vid regn. Makadamen blandas med biokol som förstärker reningseffekten och ger näringstillförsel till växter. Det öppna förstärkningslagret föreslås anläggas under, i stort sett, hela torget och säkerställer fördrojningen av dagvattnet utan att ta torget i anspråk från torgesökarna. Det finurliga med det öppna förstärkningslagret är att träden planteras på bjälklaget kan tillgodose sig vatten därifrån - dagvattnet blir en resurs samtidigt som behovet av bevattning minskar. Höjdsättningen av torget medger ett djup på mellan 350 - 850 mm. Samarbeta med förordning i plantskola ger möjlighet att förbereda träd med låga utbredda rotsystem som klarar de givna bygghöjderna. Även de perenna växterna kan nyttja dagvattnet som leds in i bäddarna via ytliga intag.

Torget föreslås få en förändrad höjdsättning där markytan sluttar mot sydost.



Sektion A-A

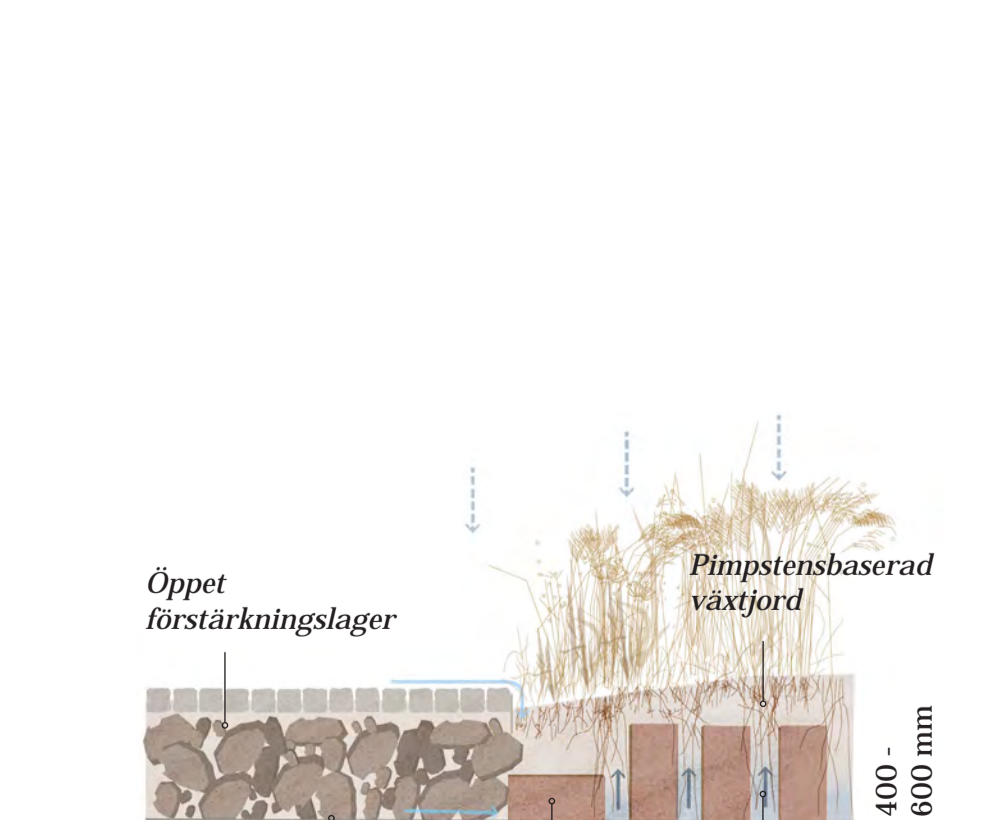


1. Under trädskronorna i torgets norra del finns dessa armaturer som sprider ett varmt behagligt ljus. 2. Torget får en inramning av ljuskronor med tre konsolarmar som lyfter fram torgets väggar. 3. Integrerat i skulpturen gjuts små fibertrådar in som skapar små glittrande ljuspunkter

Vid kraftiga skyfall samlas regnet och leds ut mot Nissan och minskar på så sätt risken för översvämning och skador i centrum. Den föreslagna höjdsättningen möjliggör också anläggandet av magasin för regnvattensinsamling för bevattning av träd och växtbäddar både inom och utanför torget.

I torgets gatstensbeläggning leds dagvattnet ner i underjorden via genomsläpplig fog och trädrens luftbrunnar. Från bussgatan leds vatten in genom diskreta brunnar i kantstenen till det öppna förstärkningslagret. Det vattnet förväntas vara det mest förorenade i området och är därför extra viktigt att rena. Effekten blir en renare miljö i Nissan.

Nedan: För att reducera laster på bjälklaget integreras cellglasblock i de perenna planteringen. Lösningen är en imitation av naturen där växter etablerar sig i skrevor och kan söka vatten djupare ned i marken. Det öppna förstärkningslagret låter trädens rötter breda ut sig precis så mycket som de önskar utan att påverka markbeläggningen och medger samtidigt tunga trafikklasser. Genom luftbrunnar sipprar regnvatten ned och fördrojs. Små dammen säkerställer att vatten hålls kvar i förstärkningslagret där de kommer träd och växter till gagn. Mellan tätsikt och det öppna bärlagret läggs en grov gummiduk vilken skyddar bjälklaget tätsikt från fukt och rötter. Gummiduken, som aldrig kommer att exponeras för sol kan förväntas ha en livslängd som överstiger bjälklaget med minst 50 år. Den ovan beskrivna tekniken är beprövad och implementerad i ett flertal stora projekt med liknande förutsättningar som detta.



Sektion A-A



Torgkiosken får en välkommande inre och yttre belysning. På fasad och i undertaket placeras belysning som bidrar till byggandens detaljer. Undertaket målas i en ljus kulör

Torgkiosken

De ursprungliga arkitektoniska idéerna rensas fram och förädlas med målet att utveckla den befintliga torgkiosken till en inbjudande och väl gestaltad mötesplats som aktiverar och befolkar Stora torg.

Byggnaden restaureras varsamt och planlösningen omdisponeras så att underutnyttjade utrymmen ersätts med ett effektivt kök och en flexibel verksamhetslokal med generösa fönster. Torgkioskens rektangulära planform återställs och den flexibla lokalen kan användas som exempelvis café, restaurang/bar med servering av enklare rätter, glassbar, vinbar, bibliotek, kulturhus, konstgalleri, dialogrum för kommunen eller liknande; alla med tillgång till uteservering på torget i bästa solläge. Den befintliga garagetrappan kompletteras med en hiss till garaget samt en offentlig wc. Integrerade i byggnadens fasad, skyddade under det utragande taket, placeras läsbara förvarings-skåp för exempelvis hjälmar och cykelbatterier. Byggnadens ursprungliga kvaliteter lyfts fram genom att flertalet senare tillkomna utbyggnader och påbyggnader rivs, därmed framträder den 60-talstypiska arkitekturen tydligare. Den ursprungliga stenfasaden i rödsågad granit är idag ersatt av en enklare klinker. Fasaden föreslås nu återigen få en äldre materialpalett av tegel och krysshämrad Hallandiasten samtidigt som fasadens ursprungliga rytm återställs och fler ytor öppnas upp med fönsterpartier. Detta ger huset ett något ljusare uttryck och skapar samtidigt en sammanhållen helhet med de tillkommande två trapphuspaviljongerna. Torgets golv sveper in i den öppna lokalen och förstärker känslan av att det offentliga rummet fortsätter in i byggnaden – en inbjudande plats för hela Halmstad.

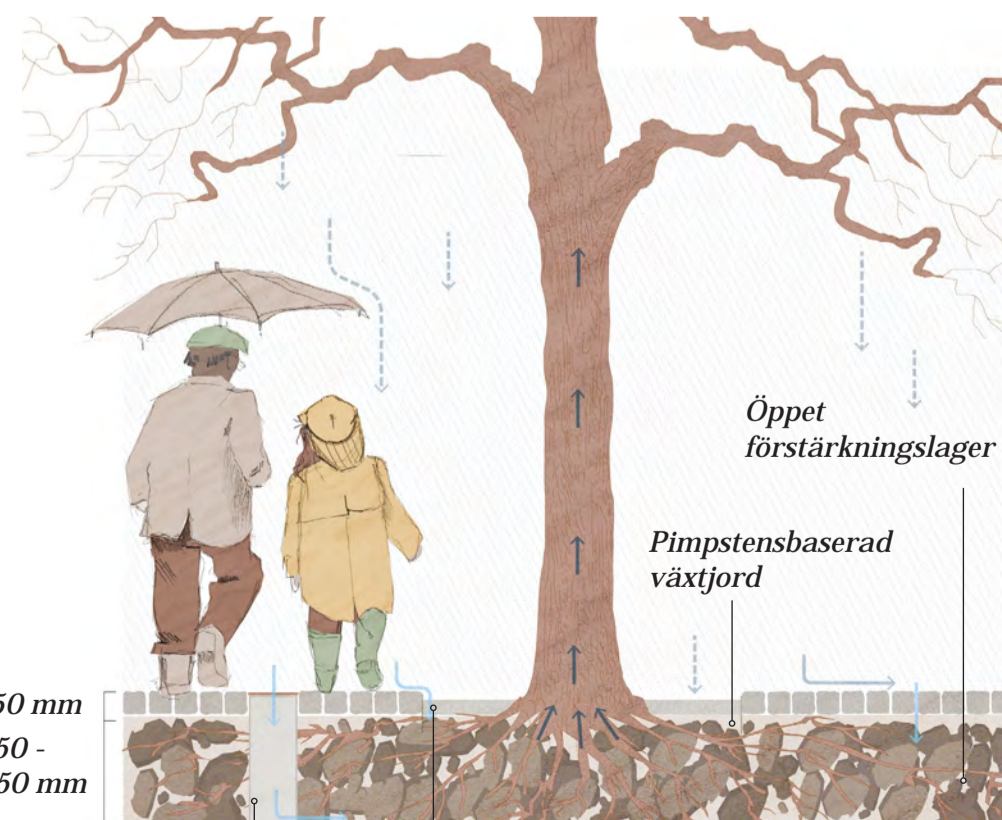
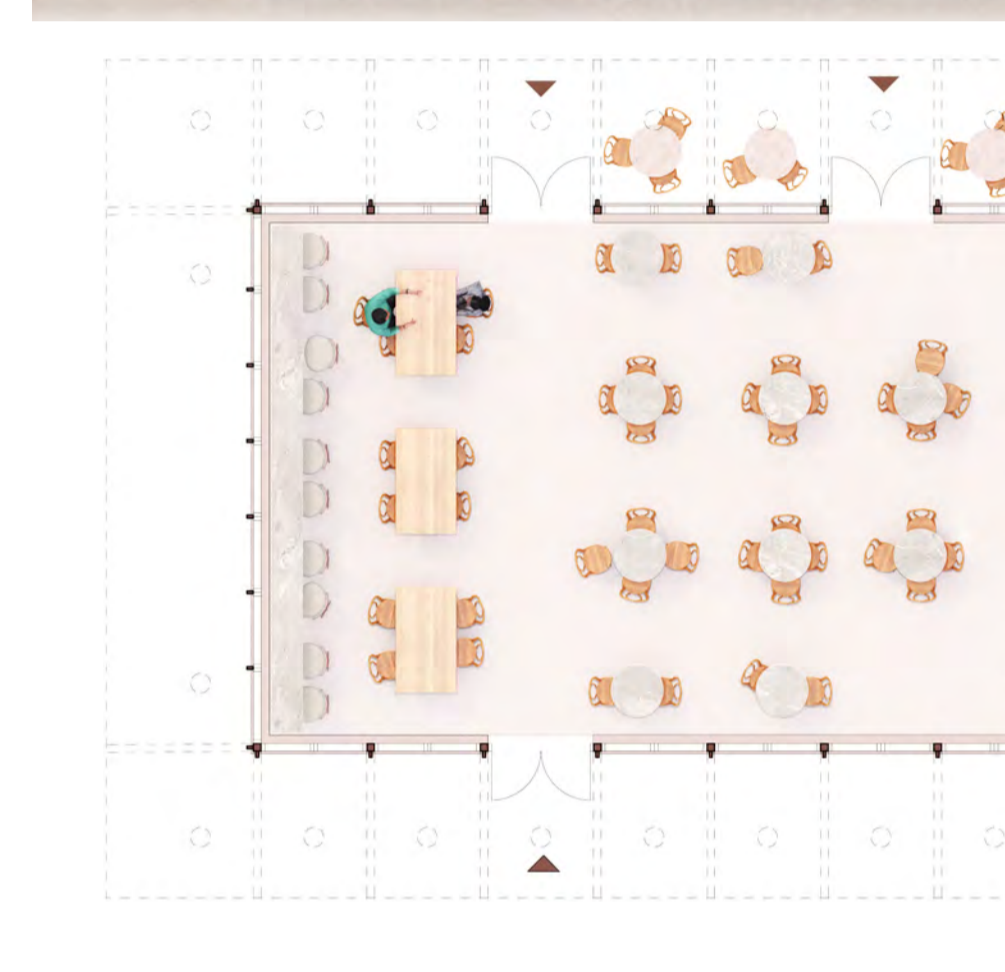


Diagram angöring



Torgkiosken får en välkommande inre och yttre belysning. På fasad och i undertaket placeras belysning som bidrar till byggandens detaljer. Undertaket målas i en ljus kulör

Index ritningar

1. Fasad av återvunnet rött tegel
2. Sockel av återvunnen krysshämrad Hallandiasten
3. Tak och takavvattning i koppar alternativt brunanodiserad aluminium
4. Dörrpartier av oljad ek
5. Trädetaljer och takbalkar i trä, som idag är svartmalade, föreslås målas i en varmt rödbrun ton
6. Belysningsarmaturer pendlas från tak
7. Vägghästa belysningsarmaturer av koppar
8. Fast bänk vetter mot torget
9. Plats för uteservering
10. Kök för café/enklare matlagning
11. Offentlig wc
12. Hiss till garaget
13. Läsbara skåp för förvaring, laddning av cykelbatterier samt cykelpump
14. Trappa till garaget i befintligt läge
15. Skylt utöfns med friliggande bokstäver och inbyggd belysning

Angöring , drift och trafik

1. Uppställningsplatser om 5 x 12 m, maximalt 9 m från fasad
2. Körbara stråk med 4 m fri höjd och 3,5 m fri bredd, svängradie 7 m
3. Angöringsväg för lokaler
4. Sopkärl med åtkomst från körbara ytor
5. Framkomlig väg för små lastbilar, minibusar m.m

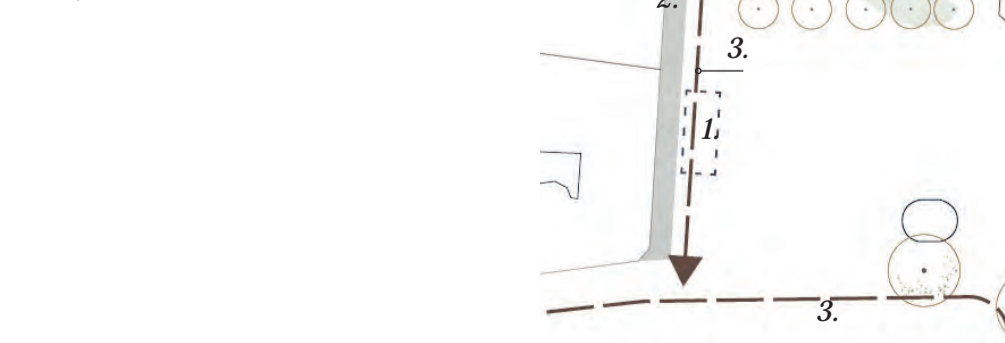
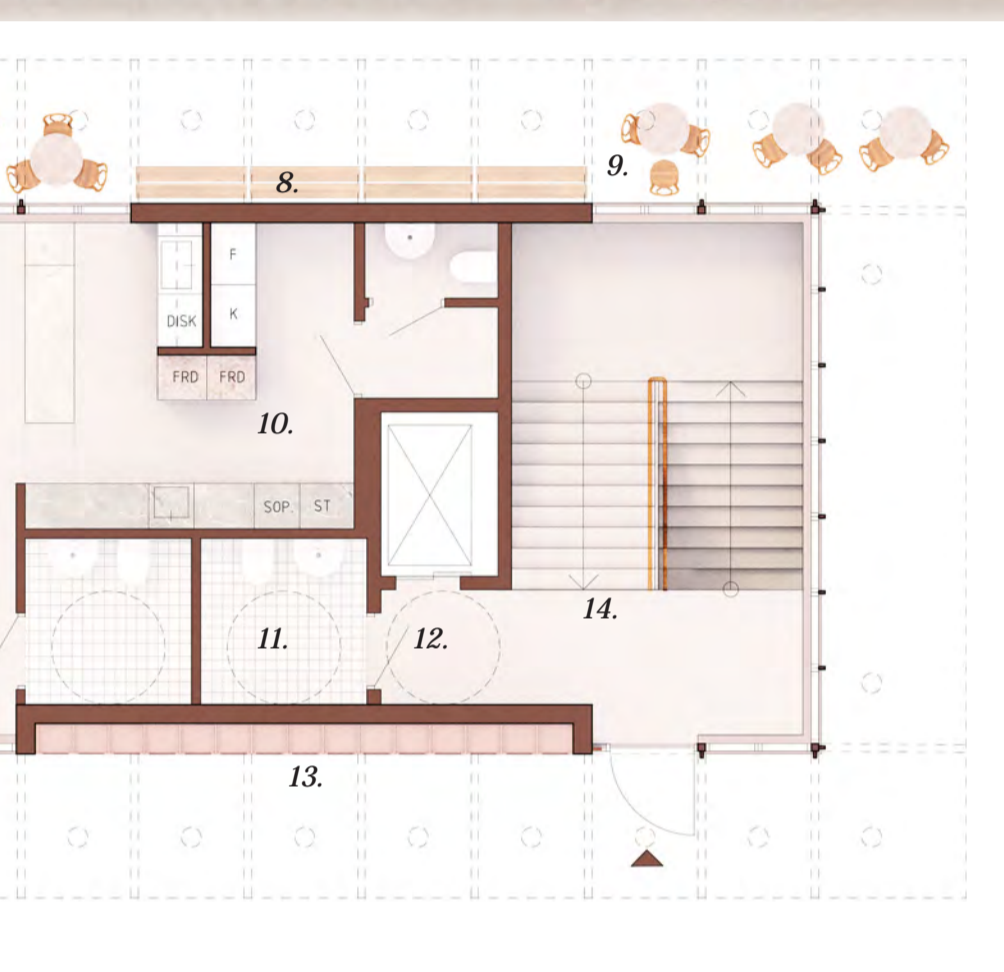
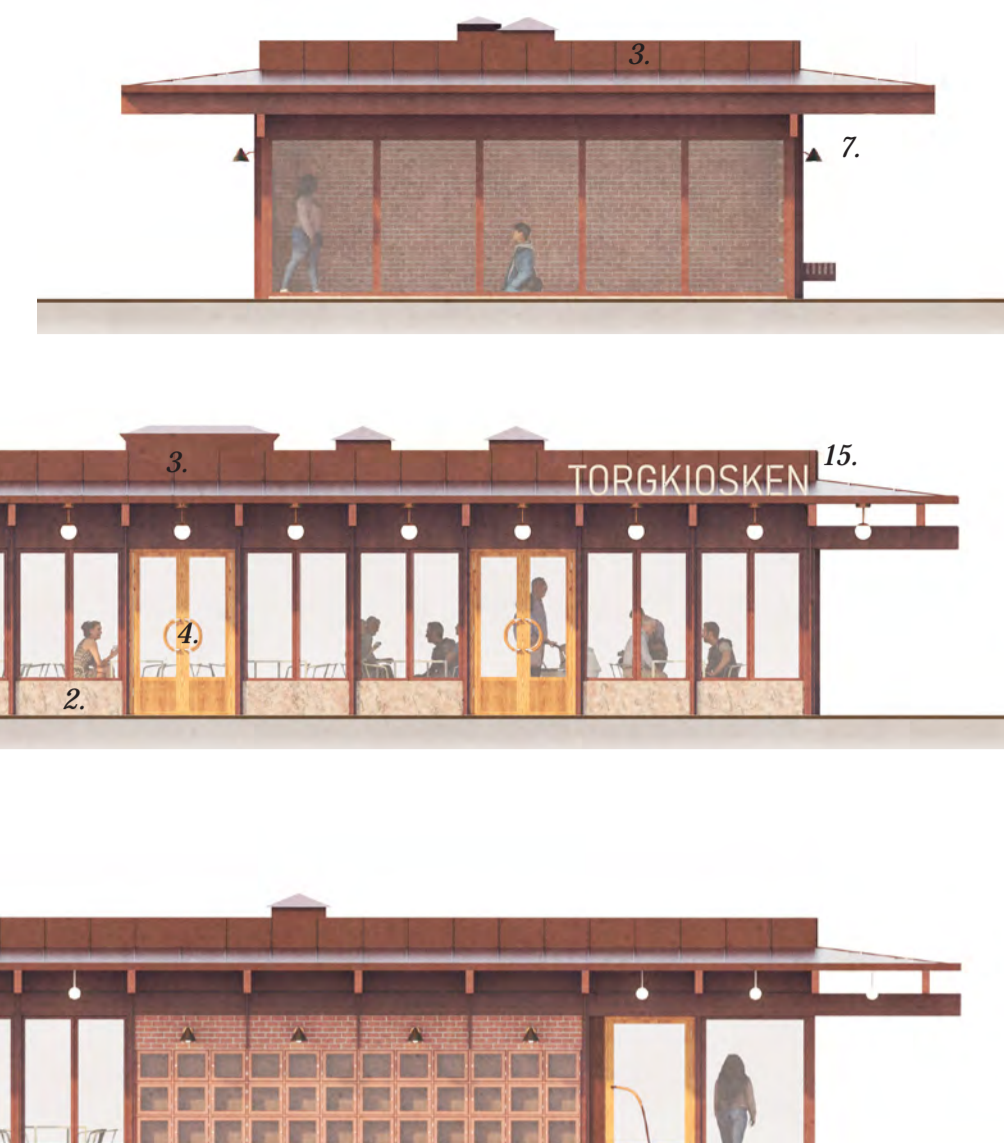


Diagram angöring



Torgkiosken får en välkommande inre och yttre belysning. På fasad och i undertaket placeras belysning som bidrar till byggandens detaljer. Undertaket målas i en ljus kulör



Torgkiosken får en välkommande inre och yttre belysning. På fasad och i undertaket placeras belysning som bidrar till byggandens detaljer. Undertaket målas i en ljus kulör

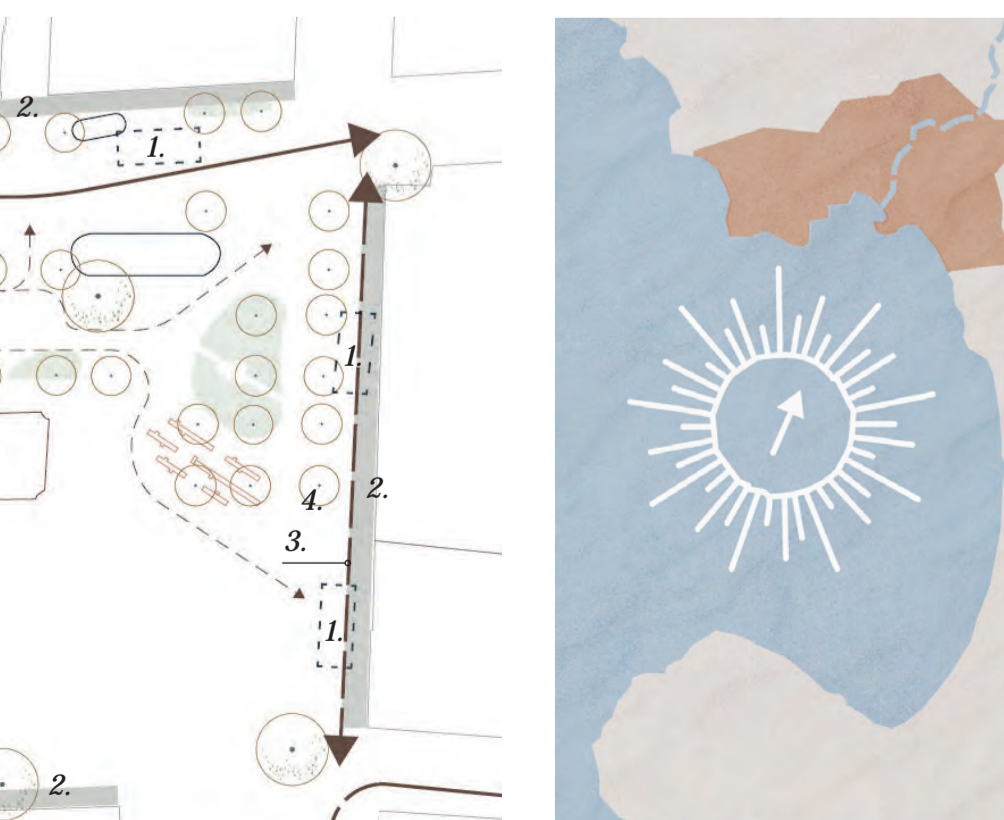


Diagram angöring