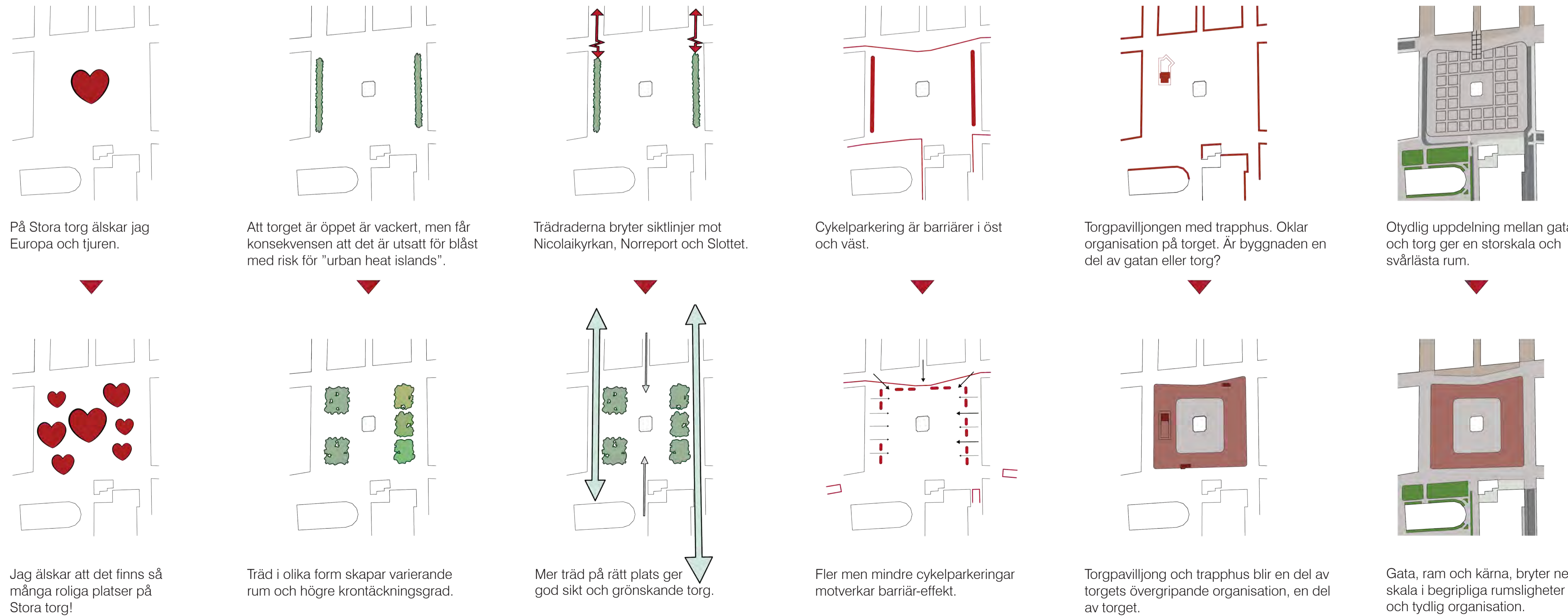
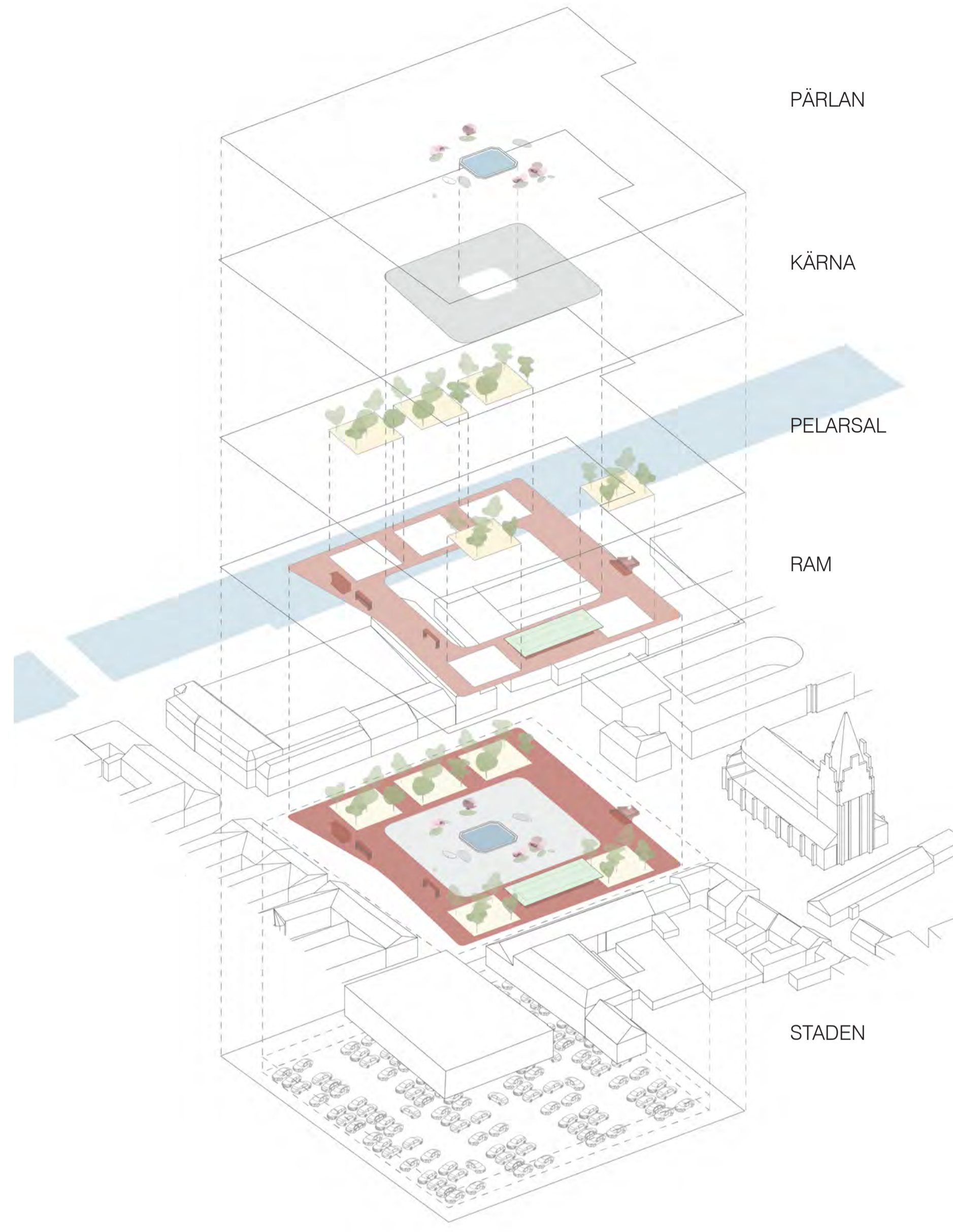


# ÅRSRINGAR

Halmstad vid Nissan. En stad och en Å.  
I naturen ser vi årsringar på det fällda trädet, flodens slingrande eller på musslans skal. Lätta att läsa av eller spår för den invigde. Halmstad är precis som naturen uppbyggd av årsringar. Vi talar om olika lager så som den medeltida staden, den befästa renässanstiden, industrialismen, 1900-talets bostadsbyggande mfl, där alla epoker lämnas sina spår i Halmstad. Och i Nissan.



Välkommen till Stora torg. Halmstads självklara hjärta. Torgets tre individualister, Tre Hjärtan, Nicolaikyran och Rådhuset får en framträdande plats på torget. Vy mot söder från busshållplatsen/Brogatan.



På Stora torg älskar jag Europa och tjuren.  
Att torget är öppet är vackert, men får konsekvensen att det är utsatt för blåst med risk för "urban heat islands".  
Trädraderna bryter siktlinjer mot Nicolaikyran, Norreport och Slottet.  
Cykelparkering är barriärer i öst och väst.  
Torgpaviljongen med trapphus. Oklar organisation på torget. Är byggnaden en del av gatan eller torg?  
Otydlig uppdelning mellan gata och torg ger en storskala och svårästa rum.  
Jag älskar att det finns så många roliga platser på Stora torg!  
Träd i olika form skapar varierande rum och högre krontäckningsgrad.  
Mer träd på rätt plats ger god sikt och grönskande torg.  
Fler men mindre cykelparkeringar motverkar barriär-effekt.  
Torgpaviljong och trapphus blir en del av torgets övergripande organisation, en del av torget.  
Gata, ram och kärna, bryter ned skala i begripliga rumsligheter och tydlig organisation.



## ÅRSRINGAR

Halmstads kärna, en handelsplats, en trygg plats, en rik plats är kopplad till placeringen vid Ån och havet. Hamnar byggs, broar byggs, dammar byggs. Allt förändrar, förändlar, påverkar hur vi kan leva i staden, i landskapet. Idag går staden från ett fokus på handel till en plats för möten och upplevelser. Stora torg är en plats som förändrats både mycket och lite de senaste 300-åren. Torget är en vacker öppen stenlagd yta som det varit sedan torget bildades. Idag med inslag av efterkrigstiden med grafiskt mönster på torgytan, ett underjordiskt parkeringsgarage och ett ombyggt gatukök.

## Rumsligt Koncept

Ån Nissan är en aktör i landskapet som betyder mycket för Halmstad. Relationen till ån är alltid närvarande. Nissan har ofta uppväxt vegetation på bankerna. På kanten kan man skyddad se ut över den öppna ån. På samma sätt tänker vi att Stora torg får två uppväxta och byggda kanter. I dessa kanter skapas mindre rum som förhåller sig till den öppna torgytan. Kanterna planteras med nya och räddade befintliga träd från torget. I förhållande till dagens trädplacering flyttas de närmre torgets mitt för att göra gatorna kring torget större med bättre siktlinjer mot tex Norreport och slottet. Stora torg är en del av den kulturhistoriskt värdefulla stadsplanen från 1619, med dess karakteristiska rutnätsplan. Här finns torgets äldsta bevarade byggnad "Tre hjärtan", rådhuset och Nicolaikyran. Den södra sidan av torget uppfattas dock som otydligt rent rumsligt med dess upplösta kant. Vi föreslår en ram runt Stora torg som är avläsbar i markmaterial. Ramen betonar rutnätsplanen utan att skapa en barriär mot torgets äldsta bebyggelse. Ramen hjälper besökaren att se var torget börjar och var Halmstads historiska gatustruktur finns bevarad.

Den årsring som gör torget unikt är Milles "Europa och tjuren". Statyn står oblygt placerad, centrerad på torget. En internationell gigant frustar vatten ur torgets mitt. För den som glömt att vi är nära Nissan visar den, utan Å inget Halmstad. Ärligt och vackert. Nu utformar vi nya årsringar, kvaliteter och upplevelser på Stora torg. I den nya staden får, puls, lek, paus, romantik och biodiversitet plats sida vid sida.

Visionen för stora torg är att skapa en plats med många olika upplevelser, fester och händelser. Torget skall vara både öppet och intensivt. Klassiskt och klimatanpassat. Vi vill att torget skall ha en ram, med funktioner som kan förändras över tid. Med grönska, svalka och platser att stanna upp på. Innanför ramen en flexibel torgyta öppen för vardagens torghandel och de stora festerna. I mitten tronar Nissan, Europa och tjuren. Och något mer. Nissans hemlighet, Flodpärlmusslorna. Ett nytt tillägg till torget, som ger vackra rum och nya perspektiv till torget och skulpturen.

PärLAN på stora torg är Europa och Tjuren. I centrum av torget med alla blickar mot sig. Idag upplevs den stå väl ensligt och vi saknar de träd som finns på historiska bilder. Vi vill att inramningen skall ge skydd och grönska, skapa lekfulla och romantiska tillägg till vattenspelet. Utan att ta över eller förminska skulpturen. Vi föreslår att tilläggen blir en ny form av skulptur, flodpärlmusslor. De placeras runt skulpturen på ett sätt som skapar intima rumsligheter utan att blockera siktlinjerna. I dessa planteras låg vegetation från floden. Rumsligt ger de en skir, genomskiktig fond till torgets pärla.



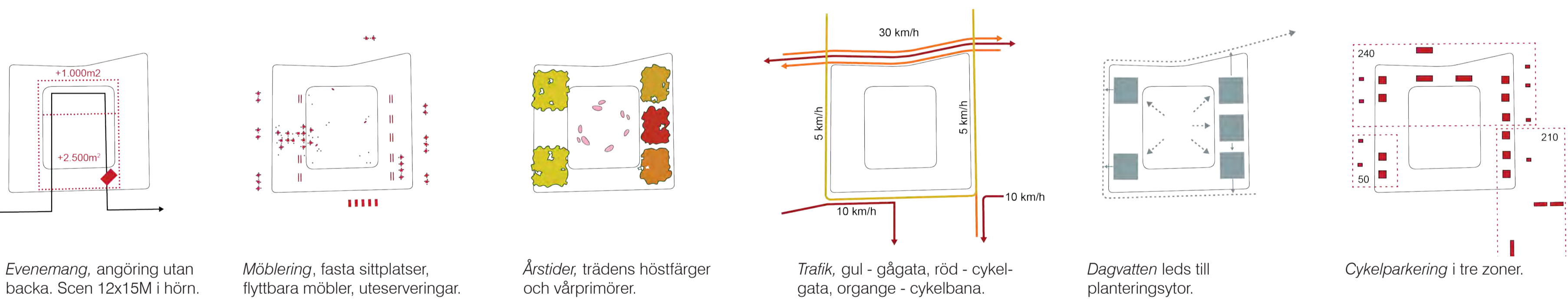
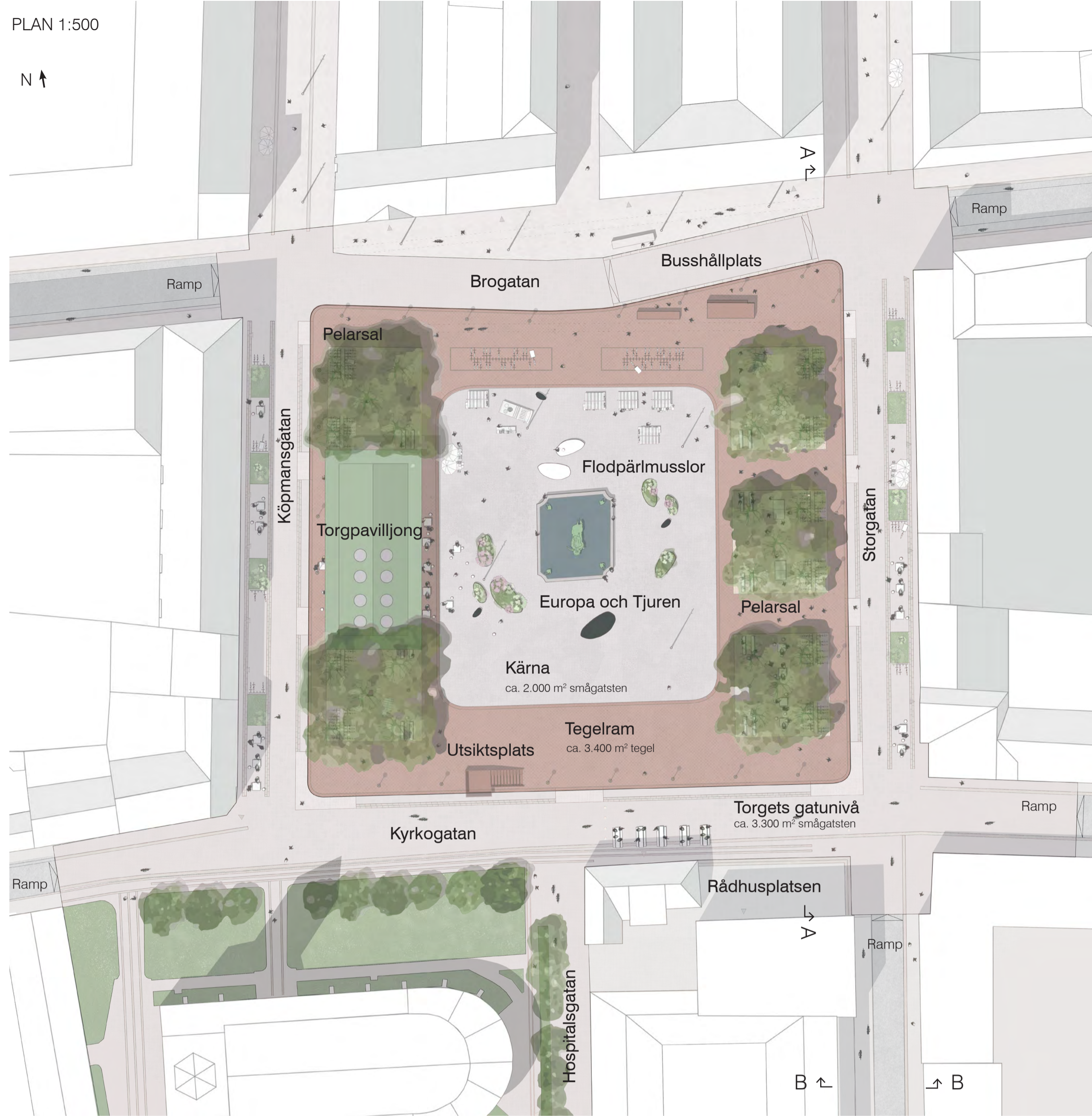
# ÅRSRINGAR



Ramen gör att Europa och Tjuren träder fram i olika vinklar och sammanhang. Längs alla kanter finns tydliga entréer till torget. Vy mot öster från Storgatan.

PLAN 1:500

N ↑



Evenemang, angröring utan backa. Scen 12x15M i hörn. Möblering, fasta sittplatser, flyttbara möbler, uteserveringar. Årstider, trädens höstfärger och vårprimörer. Trafik, gul - gågata, röd - cykelgata, orange - cykelbana. Dagvatten leds till planteringsytor. Cykelparkering i tre zoner.



ELEVATION AA 1:250 Pelarsal mot öster. I öppningarna mellan träden placeras olika aktiviteter som Halmstads befolkning önskar sig. BB Principsektion Storgatans förlängning 1:250.

## Rumslig Organisation

Torget defineras av en tydlig ram som visar på rutnätsstadens gator. Den är så bred att den innehåller en pelarsal och definierar torgets mittpunkt, kärnan.

Gatorna programmeras i en möbleringszon och en zon för rörelse. I möbleringszonen kan funktioner flytta ut från byggnaderna tex uteserveringar och handel. Cykelparkering och grönska får plats på de ytor som inte används av någon verksamhet. I rörelsezonen är det rörelse på de gåendes villkor som gäller. Brogatan är undantaget där övergångar enligt shared space/gångfartsgata principen finns. Gatorna byggs i återanvänd gatsten.

Ramen innehåller program för upplevelser och klimatanpassning. I ramen finns trädvolymerna längs östra och västra kanterna. Under träden anläggs en grusyta optimerad för infiltration av vatten. Mellan träden finns plats för vardagsfunktioner och aktiviteter. Cykelparkering, spel och serveringar. Marktegel med kulör i harmoni med Rådhuset är materialet för ramen.

Kärnan är torgets öppna rum, en flexibel yta för vardagens marknad och helgens fest. Kärnan byggs med återanvänd smågatsten. Europa och tjuren har en plats i det öppna rummet. Den får en ny inramning av småskaliga grönska i den nya skulpturen flodpärlmusslorna. Flodpärlmusslorna fungerar som fond, en scen och som något vackert annorlunda på platsen.

## Hållbart koncept

Projektet har tre centrala hållbarhetsstrategier. Återbruk av existerande material. Mer grönska med högre kron täckningsgrad och ökad infiltration av dagvattenhantering. Stöd av hållbara transporter, cykel och kollektivtrafik.

## Trafik

I huvudsak är gatorna runt torget tänkta som gator för gång, cykel och regleras som gågata. Detta innebär att man har rätt att cykla längs gatan men på gåendes villkor, för ett lugnare tempo. Brogatan fungerar som bussgata den regleras som cykelgata. Enkelriktade cykelbanor återfinns på båda sidor av Brogatan. Korsningspunkter över Brogatan regleras som gångfartsgata. Den del av Kyrkogatan som är körbar för bil regleras som cykelgata. Vid torget gångfartsgata/gågata. Storgatan söder om torget regleras som cykelgata. På Storgatans södra del finns en dubbelriktad cykelbana. Hospitalsgatan regleras som cykelgata. Access för torghandel från Kyrkogatan och Brogatan. Alla gator vid torget är breda nog att tillhandahålla uppställningsplatser för räddnings- tjänsten. Sopbilar och lastbilar kan köra upp och ut från torget utan backrörelser.

## Tillgänglighet

Den nya ramen har tegelytor som är 100% tillgänglig för rullstol. Vid behov av taktila stråk och konastrastmarkeringar integreras de i tegelramen. På gatstensytorna integreras hållare och flammad gatsten vid behov. Grusytor är inte lika framkomliga men har andra funktioner. Alla ska trivas på torget!



Tegelramen två vyer, överst utsiktsplatsen sett mot öster. Underst vy mot Nicolai kyrkan från platsen runt Torgpavilljongen. I bakgrunden trapphus som blir en utsiktsplats/låktare över torget och ned mot Nissan.



# ÅRSRINGAR



Torgpaviljongen är en ambassadör för publikt liv. Ett stort rum som kan öppnas upp helt mot torget. Utsikt genom byggnaden mot Europa och Tjuren är en viktig del av gestaltningen. Golvets inre och ute är samma tegelbeläggning. Nya funktioner som hiss ned i källaren gör att p-garaget blir tillgängligt. Material likt den ursprungliga gestaltningen med fasad i röd sten, svarta fönster och koppertak. Träbjälkar lyfts fram och blir tydliga i fasaden. Så stor del av material återbrukas från den befintliga byggnaden. Vy mot väster från Torgpaviljongen.



## Flodpärlmusslan

Flodpärlmusslan eller Margaritifera margaritifera betyder pärlbärare.

Förmågan att bilda pärlor om det kommer in ett sandkorn eller parasit innanför skalet har gjort flodpärlmusslan intressant för människan, till skillnad mot andra ryggradslösa djur. Historiskt har musslan haft stor betydelse genom pärlfiske, vilket är helt förbjudet sedan 1994.

Det kraftiga, mörka njurformade skalet som kan skifta i färg från brun till svart. Spännande är att man kan åldersbestämma musslan eftersom den växer på sommaren och på så sätt bildas årsringar i skalet. Flodpärlmusslan är en av de mest långlivade arterna i den svenska faunan och det äldsta kända exemplet åldersbestämde till 256 år.

Flodpärlmusslan lever i rinnande vatten, från små skogsbäckar till älvar och åar. Den har höga krav på sin miljö och är därför en miljöindikator för oss människor. Trivs den stannar den kvar hela livet. Gör den inte det kan vi människor hjälpa den genom att förflytta den där livsvillkoren är bättre. Som i fallet med dammen i Hyltebruk där dykande biologer samlade in musslor och flyttade dem uppströms. Inventeringen och arbetet med flodpärlmusslan i Halland är startskottet för idén om att lyfta den upp på torget.

Musslans hemlighet, den vita pärlan är en skatt som är svår att finna. Den fungerar både som metafor för upplysning och visdom.

## Sten och skiffer.

Skiffer, för flera hundra miljoner år sedan när sand, lera och grus sjönk till havets botten och utsattes för högt tryck omvandlades det till berg. Havet drog sig tillbaka och vi har nu detta vackra, tåliga material som kan bearbetas på så många olika sätt. Skiffer kan slipas och poleras så att den glimmar eller så kan den klyvas och brytas i bitar som glas. De kluvna och knäckta bitarna kan läggas/muras så att brottypen formas likt ett lite skrovligt musselskal.

I Glanshammar finns den dolomitiska Ekebergsmarmor som en påminnelse om att Närke en gång låg nära ekvatorn. Den finns i olika färger, vit, blåaktig eller ljus med inslag av guld och grönt. Marmor kan man polera så att den får en glans som fångar ljuset och blicken. En äkta naturpärla skiljer sig från den odlade pärlan och kan skifta lite i färg och form.

## Torgpaviljongen - Från Snabbmat till Torgambassadör.

Torgpaviljongen var ett tidstypiskt tillägg, kjollen, tjoren, snabbmatskioskerna var älskade av många. De var moderna och lockade människor till torget, på 70-talet. Byggnaden har byggts om och tappat den karaktär som gjorde den arkitektonisk intressant och den funktion som fick människor ta ett varv på stan.

En paviljong på torget idag skall ha en utpräglad offentlig karaktär. Vara en byggnad som på alla sätt hjälper till att aktivera torget. Det får gärna vara ett kafé/servering men det måste vara en byggnad som erbjuder offentliga funktioner. En festlokal, ett utställningsrum, en plats med torgambassadörer som tar fram möbler efter säsong, leksaker som kan lånas ut. Exempel på detta finns bland annat i Nederländerna, där lekplatsambassadörer blivit en succé. Den som driver paviljongen kan sköta torgets tillfälliga program, möblering etc. Material för tillfälliga aktiviteter kan tas upp och ned ur garaget med den nya hissen. Toalettpaket byggs om och moderniseras.

## Analys Permanens

Den permanenta delen av byggnaden är kommunikationen ned i garaget. Här är genomföringar genom bjälklag och grundläggning. Resten av byggnaden är byggd direkt på parkeringsdäcketsbjälklag utan mer grundläggning än en betongsula. Det som är permanent är hålltagningen. Resten av byggnaden kan flyttas, disponeras om. I detaljplan saknas bestämmelse för en byggnad på torget. Paviljonger och mindre installationer kan tillåtas.

## Byggnadens placering.

Den nuvarande paviljongen är placerad på torget så att den skrymmer entrén vid Brogatan och Köpmansgatan. Alla torgets hörn är viktiga entrépunkter. Eftersom det mest permanenta med byggnaden är kärnan (trappan) så är det möjligt att omorganisera byggnaden utifrån kärnan, återuppbygga den söderut längs Köpmansgatan. Paviljongen återställs arkitektoniskt till utseende och storlek närmre Steen Samuelssons ursprungliga vision.

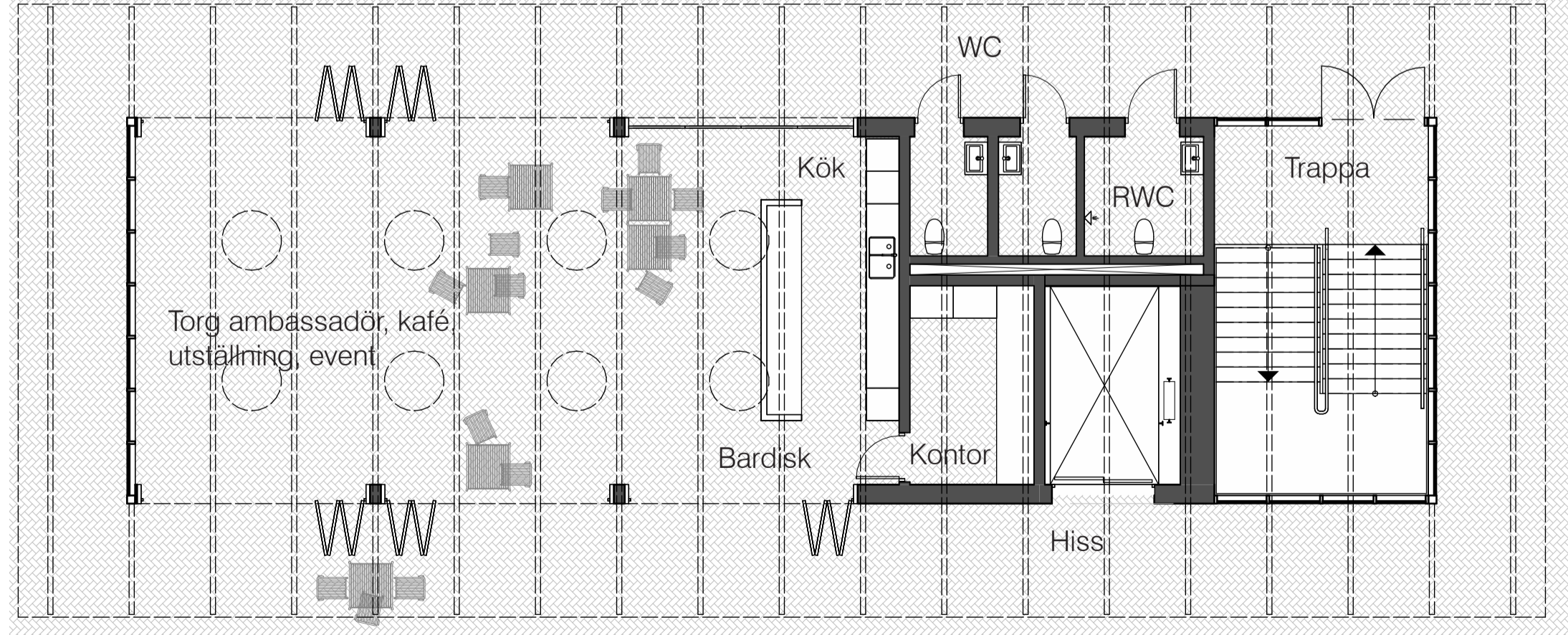
Det finns andra möjliga scenarion för byggnaden. Den kan restaureras till original uttryck på sin nuvarande plats, se diagram. Båda dessa alternativ fungerar med torgets nya utformning. På plan och bild visar vi en byggnad som motsvarar den ursprungliga paviljongen i storlek med publika funktioner, med ny planlösning i det södra läget.

FASAD VÄSTER MOT GATA

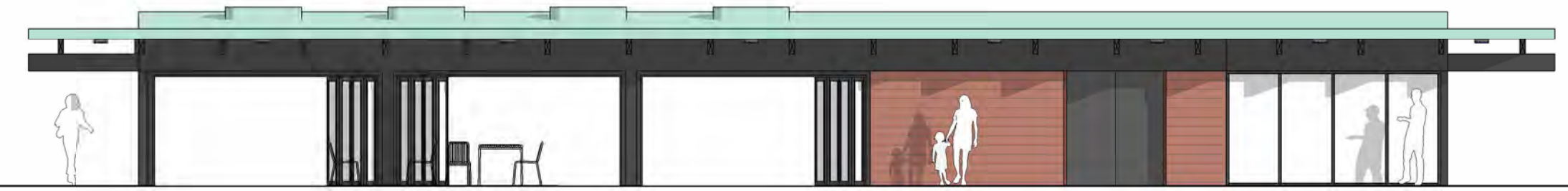


Entréer till paviljong, trappa och offentliga toaletter placeras mot Köpmansgatan.

PLAN 1:100

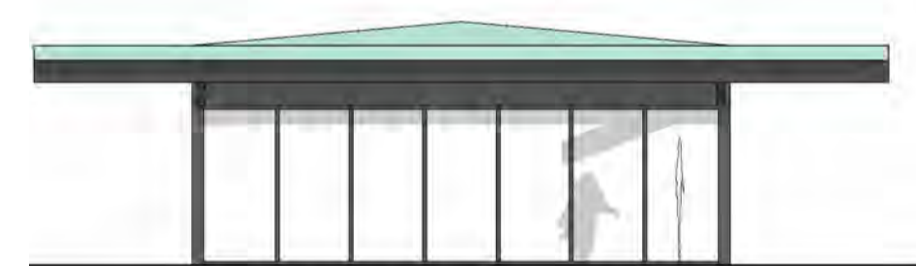


FASAD ÖSTER MOT TORG



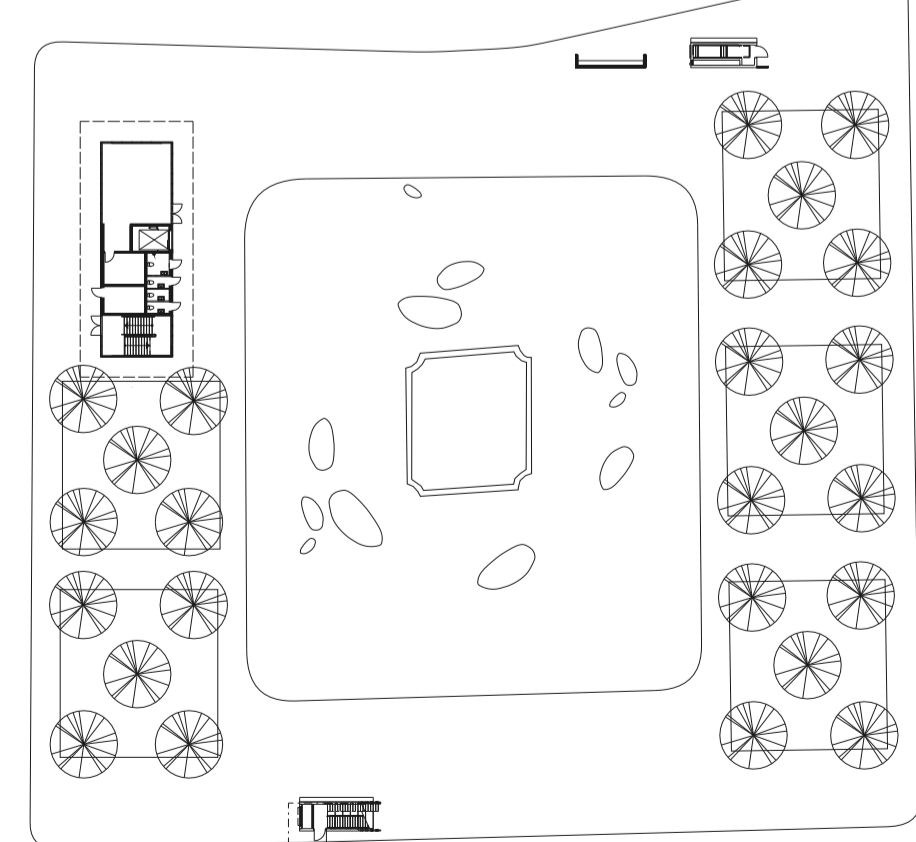
Fasad mot torget kan öppnas upp så att gränsen mellan inne och ute suddas ut. Lanterniner återställs till ursprungligt utförande.

GAVEL FASAD



Gavelfasader är uppglasade.

ALT. PLACERING LIK BEFINTLIG



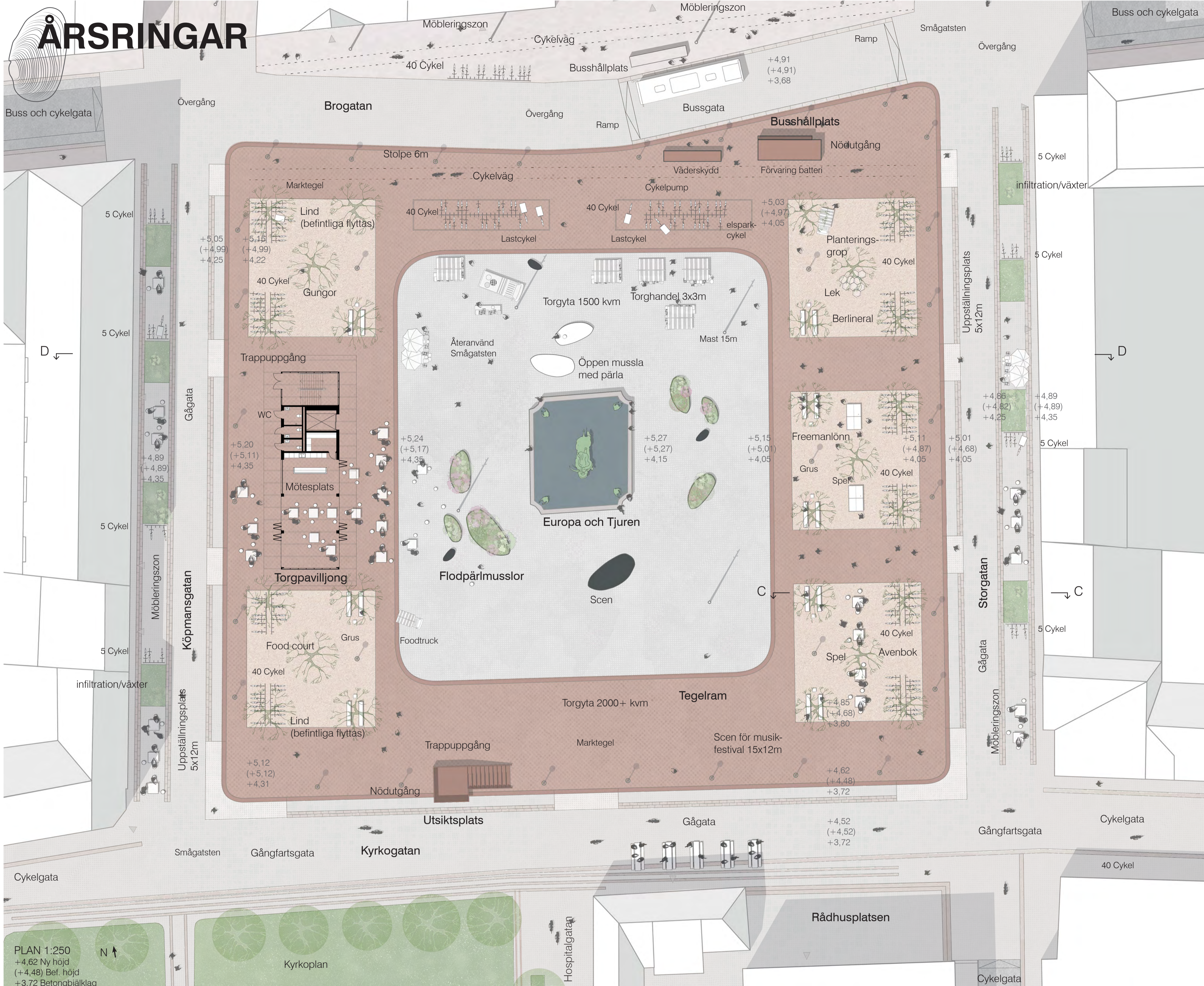
Årsringarna (förslaget) fungerar med att torgpaviljongen behålls i nuvarande placering. I diagram ovan visas en variant på byggnaden där den är restaurerad till den ursprungliga storleken men på samma plats som idag. Vi menar att vid en upprustning av paviljongen så är investeringen att omdisponera byggnaden runt trappkärnan likvärdig med att modifiera paviljongen på dess nuvarande plats.



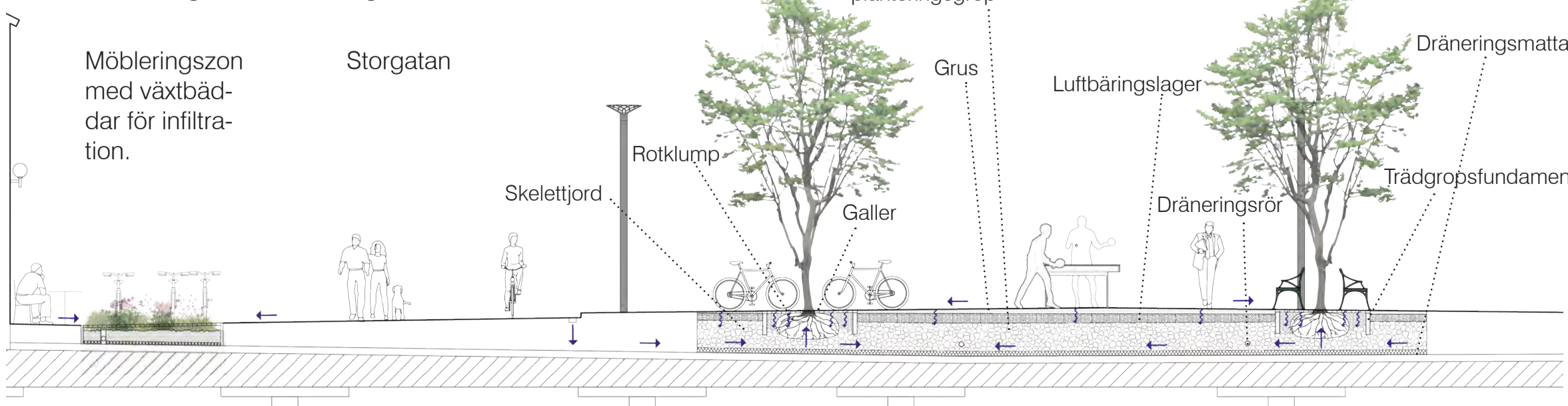
Småskaliga rum formas av Flodpärlmusslorna. De är fantasieggande skulpturer att röra sig runt, sitta vid. Scenen och den öppna musslan kan du gå upp på eller sitta på. Med flyttbara stolar kan du hitta nya spännande platser runt musslorna och Europa och Tjuren.



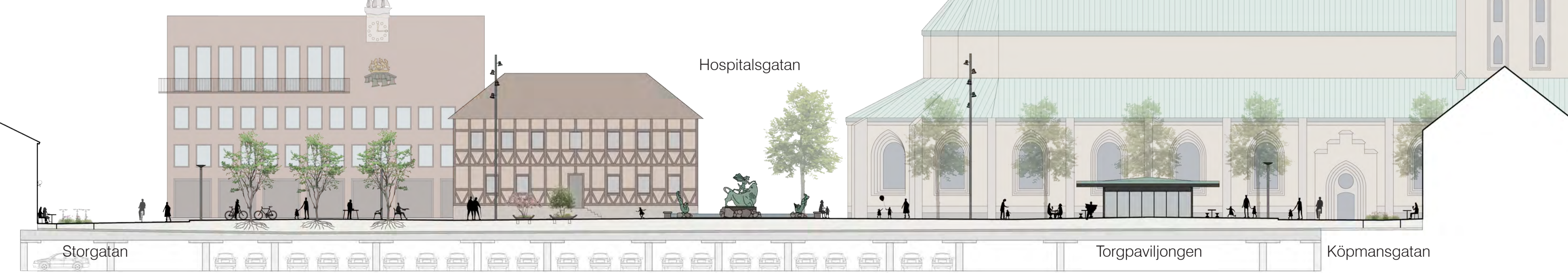
# ÅRSRINGAR



SEKTION CC 1:100  
 Pelarsal och dagvattenhantering.



ELEVATION DD 1:250



**Åldersgrupper**  
 Torget är utformat för att vara ett stadsrum som håller i generationer. En del av funktionerna kan bytas ut över tid medan andra är permanenta. Funktioner som byts ut varje år är de tillfälliga aktiviteter som händer på torget. Här finns säsongberoende aktiviteter, beach volley, låna ett badminton nät, solstolar, isbana. Ett lager av helt mobila möbler och lekredskap. Dessa kan administreras via torgpaviljongen. Här kan en bemannad plats spela en stor roll för barn och ungdomar, som ger liv åt platsen/torget. Funktioner med längre livscykel är utrustning som placeras i mittraden av pelarsalarna. Valet görs tillsammans med invånarna genom en medborgardialog så alla får chansen att påverka. Tex bordtennisbord, schak, gungor eller fina bänkar. Funktioner kan bytas ut och kompletteras över åren. För många målgrupper är uteserveringar viktiga. De finns längs gatorna som grund. De kan tillåtas i ramen, tex den yta som i planen nu är food court. Servering kan finnas i torgpaviljongen. Uteserveringarna kan ligga nära lekfunktioner och intressanta element. För permanenta funktioner är flodpärlmusslorna det stora tillägget. För barn är de fantasieggande former som väcker uppmärksamhet och leklust. Det går fint att klättra på kanter, på musslan som fungerar som scen eller ligga i den öppna musslan. I planteringar finns dolda jättepärlor som barn kan hitta. Viktigt för både äldre och unga är kronäckningsgrad och skugga. Det faktum att vi utökar trädbeståndet med 25% är något som förbättrar användbarheten för alla. De mindre planteringarna i musslorna ger svalkande skugga nära Europa och Tjuren. Torgpaviljongen med toaletter är viktiga för de äldre och de riktigt unga. Sittplatser finns både som fasta bänkar och flyttbara stolar. Dryckesfontän är ett annat exempel på något gratis på torget.

**Teknisk beskrivning**  
 Höjdsättning är utformad så att vatten rinner från statyn i mitten av torget ut mot kanterna. För att öka infiltrationen läggs den återanvända gatstenen och teglet med öppna fogar så att vatten kan infiltrera ned i vattenbärande lager. Vattnet rinner sedan längs bjälklag och fördröjs nära träd. Det vatten som rinner på ytan styrs till de stora planteringsgroparna under pelarsalen i öster och väster. Pelarsalen på östra och västra sidan av torget utformas som sammansatta planteringar/dagvattenmagasin, se sektion för uppbyggnad. Grusyten byggs upp för att maximera infiltration av vatten med 2-4 fraktion av grus, blandat med tegelkross. Förstärkning av pimpstenslager för att hålla vatten åt rötterna. Runt träden läggs ett metall galler. Gallret kan läggas under cykelparkering och vid bänkar för att öka infiltration och motverka kompaktering av grusyterna. Några brunnar sätts strategiskt för breddning vid stora regn, i tegelytan både innan och efter grusytor. Plantering/dagvattenmagasin är kopplat till kringliggande gator för att transportera eventuellt överskott av vatten. I möbleringszonen i gatorna avvattnas mot växtbäddar. Bjälklaget får lutningar så att vatten kan samlas kring träden, där dränering är lyft 1 dm så att vatten kan bli stående. På så sätt får träden möjlighet att ta upp vatten. Rotskydd läggs på konstruktionen för att säkerställa konstruktionens beständighet. Breddning av dagvatten sätts för att säkerställa att dagvatten inte kommer upp för högt i överbyggnad. Detta blir ett hållbart system som minskar belastningen

**Vegetation**  
 Robusta träd som kan klara av att växa i både torra och våta förhållande. Alla träd planteras i grusytor med luftiga bärlager. Galler läggs invid träden för att undvika kompaktion av gruset och bibehålla funktion av infiltration. För att skydda dem placeras bänkar, cykelstäl och andra inventarier som barriär mellan träd och fotgängare. De har en uppbyggnad av planteringsjord/skelettjord med i genomsnitt 1m djup. Groparna är stora 15x17m för att ge god plats för rötternas växt.

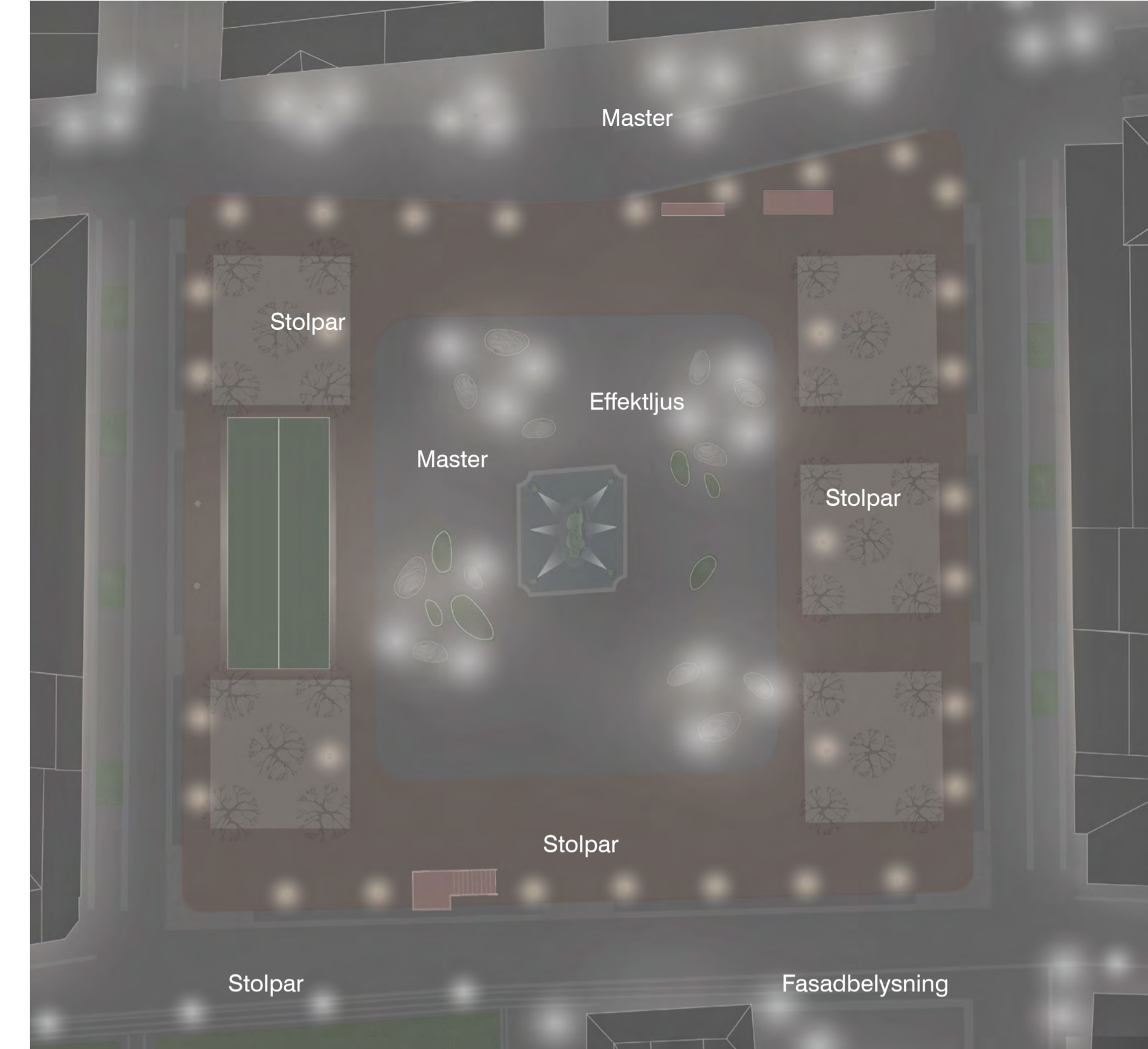
Vi ser en potential i att försöka rädda en del av de befintliga lindarna. Vi uppskattar det till att vi kan rädda mellan 5-10 lindar. Totalt har vi 25 träd, kompletteras med andra arter, några inhemska. En mix av träd på torget är mer resistent mot sjukdomar och andra hot. En artrikedom ger högre biodiversitet och möjlighet för fler djur att etablera sig. Träden placeras och möjliggör för fem. Tillsammans bildar de små pelarsalar. Förslag på artindelning, Lind (befintlig), Avenbok, Freemanlönn, Berlinerall. Om inte 10 lindar går att spara, kan Turkiskek vara ett bra alternativ. I flodpärlmusslorna planteras mindre arter av Magnolia, Sälg, Hägg och andra blommande växter som återfinns vid åar. Perenner stiliserade från åkanter/strand som klarar både mycket vatten och torra blir fältskikt. Det är möjligt att anlägga fler planteringar under träden där metall galler är placerade. Grönska i en höjd för att plocka och känna. Ett sätt att programmera ytan under träden är att anlägga en utställningsträdgård istället för möbler. I grusyten planteras rikligt med vårlökar.

**Trapphus**  
 De två trapphusen är placerade i tegelramen. De muras upp av tegel för att manifesteras att de är en del av torget. Med utgångspunkt i brandundersökningen har vi placerat brandtrapporna så att de fungerar med pelarnas och parkeringsplatsernas placering. De två trapphusen får olika karaktär och utseende beroende på var på torget de är placerade. Den ena är en utsiktsplats och läktare med utsikt till Nissan, eftersom det är enda platsen från torget där det är möjligt att se vattenytan på ån. Formspråket är inspirerat av Nicolai kyrkan. Det andra är placerat vid busshållplatsen och är multifunktionell som bänk och hållplats. Den får en pandang i ett väderskydd placerat bredvid trapphuset. Teglet muras upp i förband, eftersom det inte behöver isoleras går det att arbeta med skulpturala detaljer. Ett exempel på detta är perforerade väggar som släpper in och ut ljus.





Torget möbleras med klassiska parkbänkar längs pelarsalens kant i grusytan. De och planteringsbäddar i skiffer. Flodpärlmusslorna har en fast position. Mellan träden finns lekfull utrustning, här på bilden schackbord. Flyttbart möblemang kan besökare själva flytta runt på. Vy från Storgatan/Kyrkogatan.



### Belysning

Torget tre delar, kärnan, ramen och gatan. Visionen med belysningen är att förstärka de olika rummen med hjälp av belysningen under dygnets mörka timmar och att skapa en trygg och attraktiv yta att besöka, passera och vistas på. Detta genom att använda olika karaktärer på ljuset i form av stolpar, master, armaturer och strålkastare. Kärnan belyses med 15 meter höga master och strålkastare. De kan ge ljus där det behövs och samtidigt skapa ett allmänljus över ytan. Med hjälp av strålkastare med mönsterprojektioner kan vi välja detaljer att lyfta fram, en pärla, en kant eller en skugga. "Europa och tjuren" är idag upplyst och skall så förbli, en vidare studie får ske i samband med projektering om och hur armaturer skall bytas ut eller riktas om och om komplettering från mast är önskvärd.

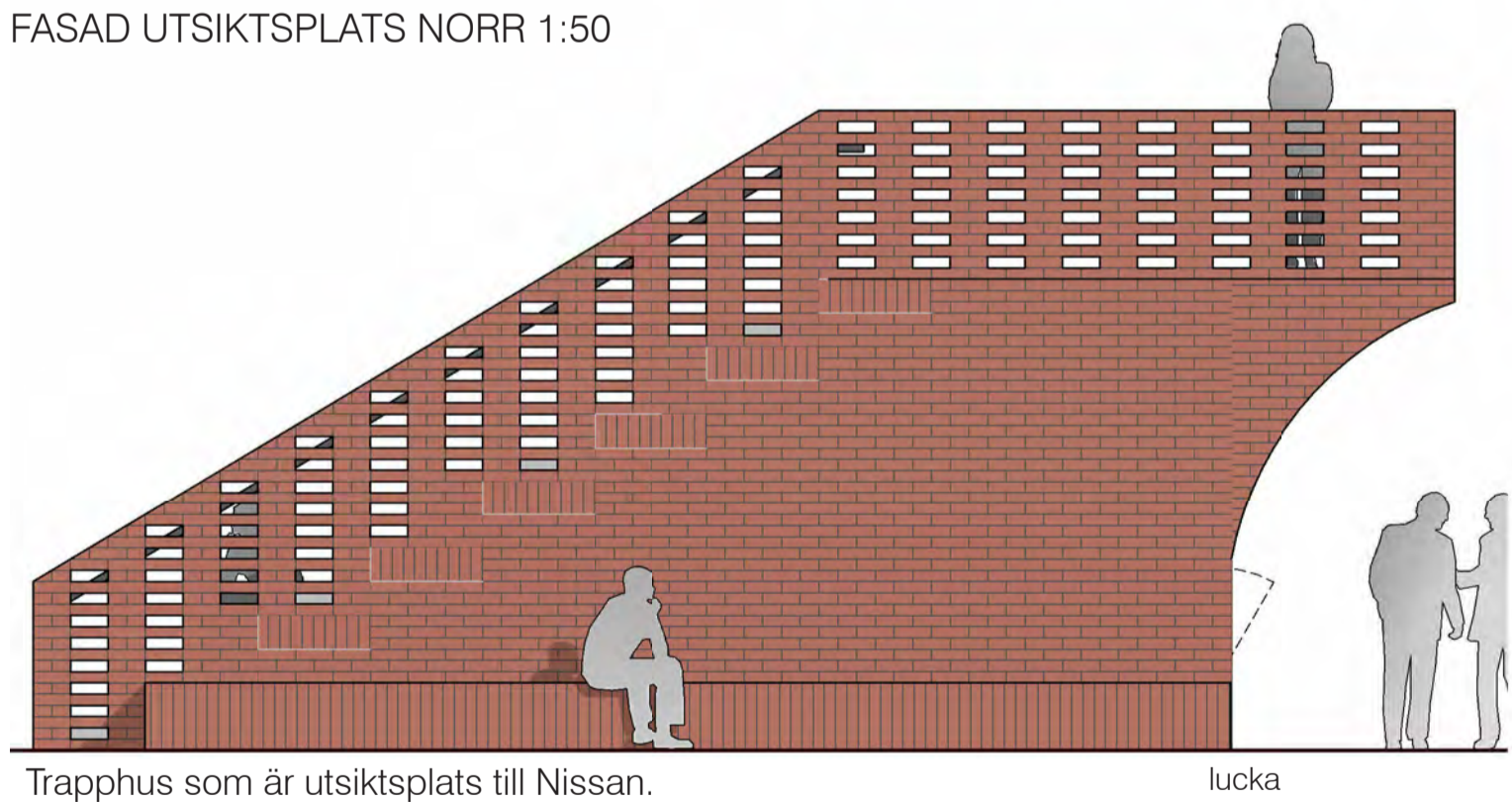
Stolpar placeras dels inne i respektive plantering och dels i kanten längs gatan. Detta skapar både en trygghet för platserna och lyfter fram dem.

På Storgatan vid bussarna får de befintliga masterna på norra sidan av gatan vara kvar medan de befintliga masterna söder om gatan plockas bort och ersätts. Skalan ned mot torget tas ned och blir mer intimt. De äldre lyktorna som står på torget idag tas bort och kan användas på annan plats i Halmstad.

Tegelbyggnaderna i ramen ljussätts med dels en inre belysning vilken kommer att stråla ut genom fönster-nischer och dels genom att belysa fasaden med ljus underifrån som lyfter fram dess karaktör. En fasadbelysning för omgivande fasader lyfter fram, skapar en kulliss och markerar platsens yttre ramar. Särskilt viktigt för byggnader som Tre Hjärtan, Rådhuset och Nicolaikyran men även de äldre bankbyggnaderna.

I ramen placeras en stolpe med en utformning som stärker platsens utformning, tex Louis Poulsen Nest.

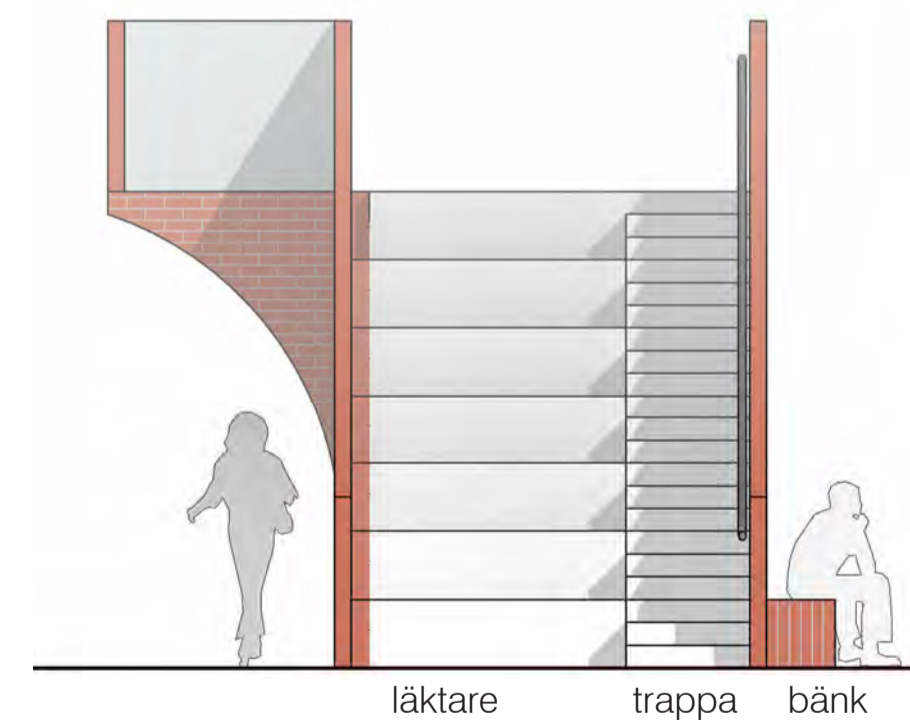
FASAD UTSIKTSPLATS NORR 1:50



Trapphus som är utsiktsplats till Nissan.

lucka

FASAD ÖSTER 1:50

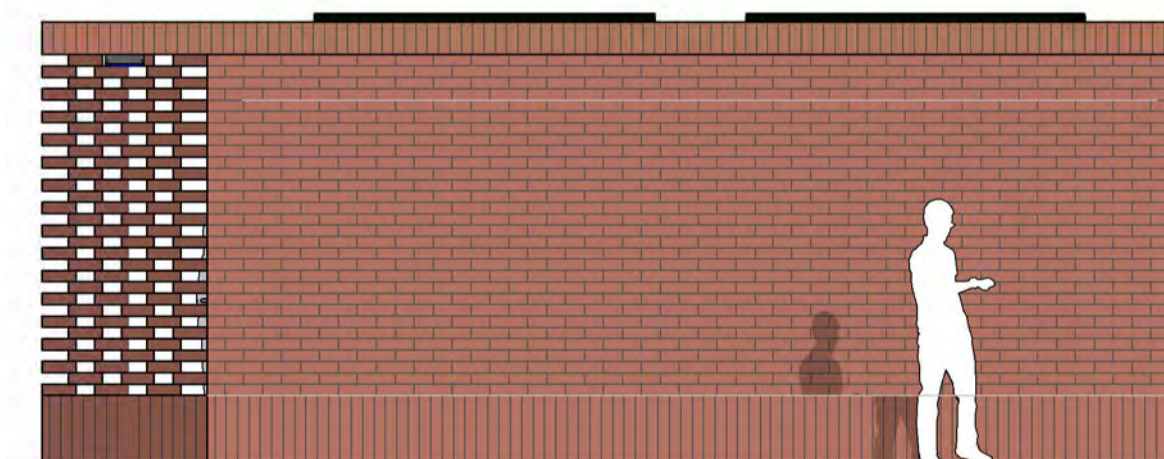


läktare

trappa

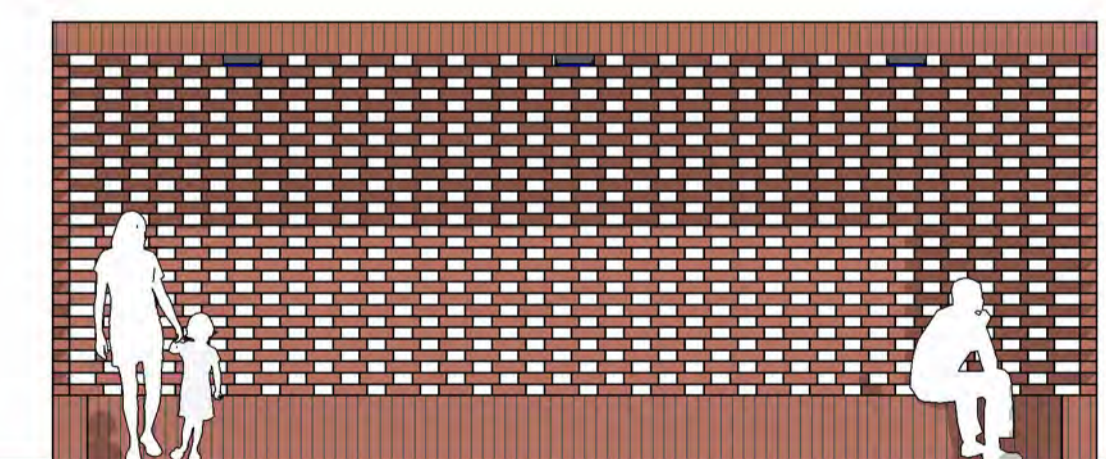
bänk

FASAD SÖDER BUSSHÅLLPLATS 1:50



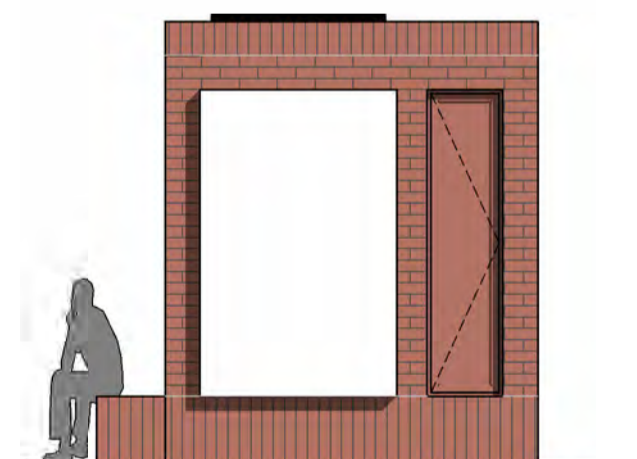
Trapphus med bänk mot busshållplats.

FASAD NORR 1:50



Vädskydd med perforerad vägg.

FASAD VÄSTER

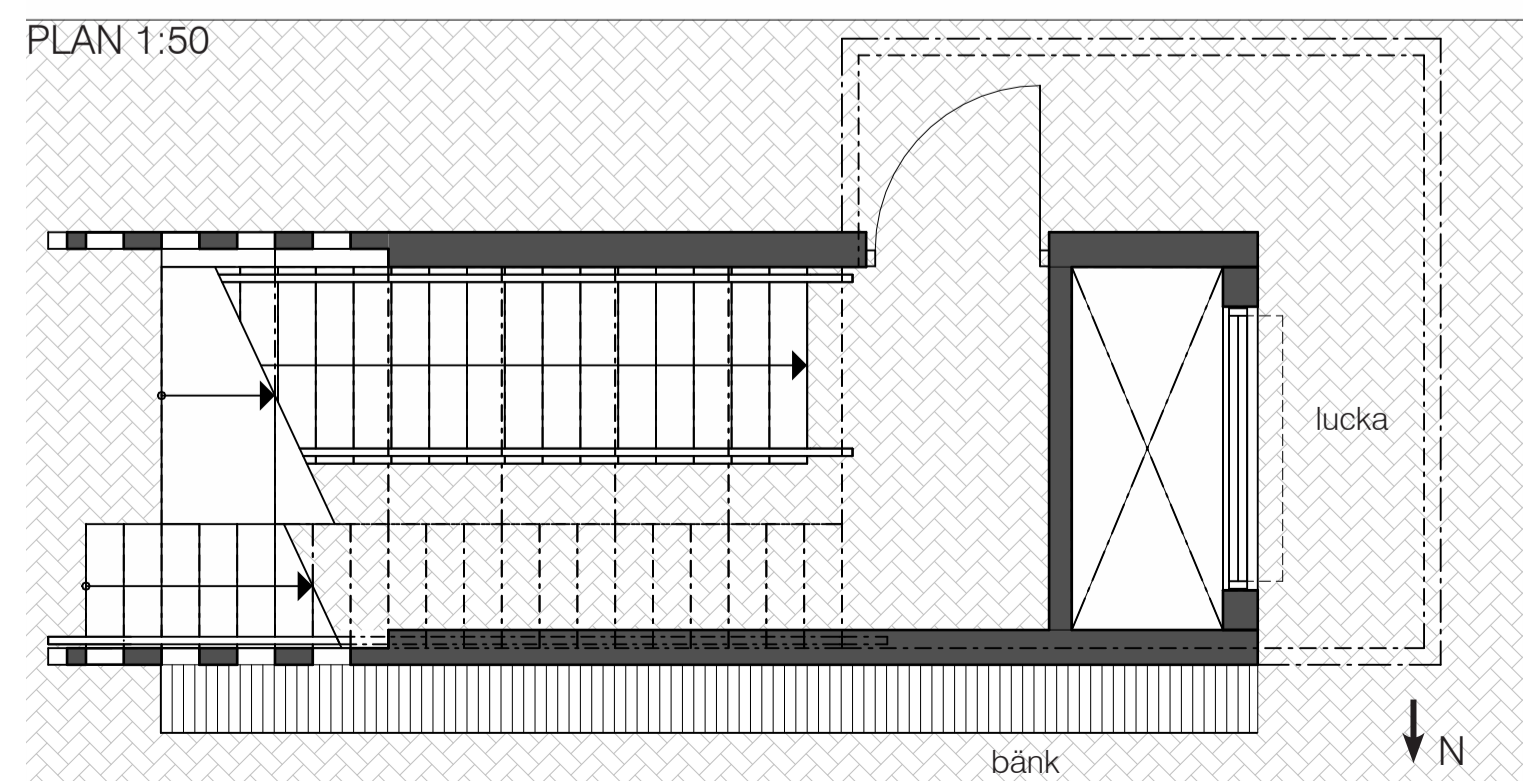


bänk

trafikinformation

lucka

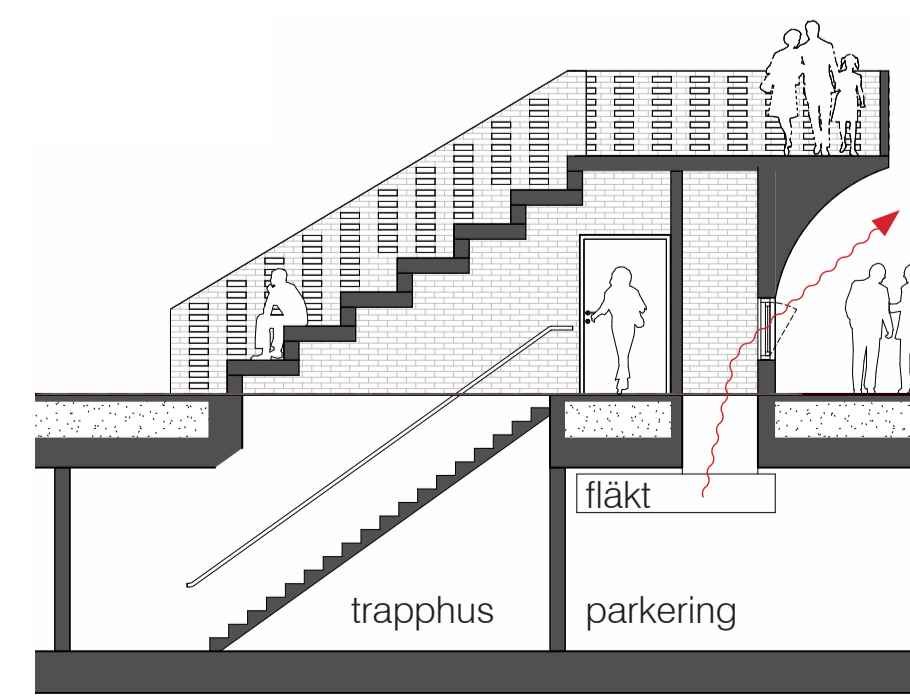
PLAN 1:50



bänk

lucka

SEKTION 1:100

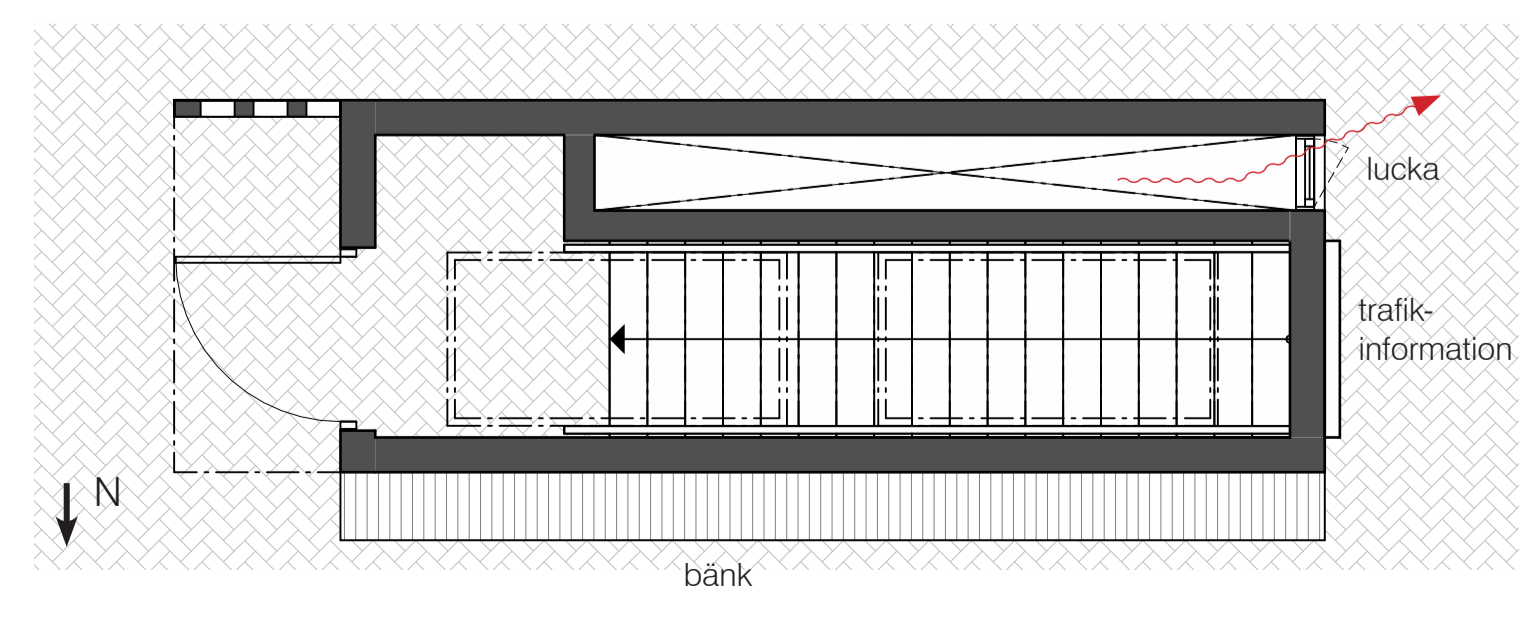


trapphus

fläkt

parkering

PLAN 1:50

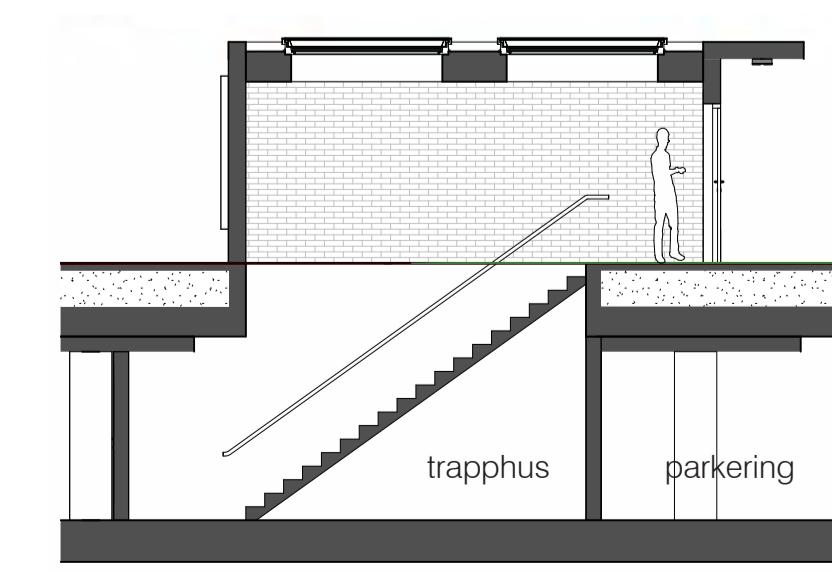


lucka

trafikinformation

bänk

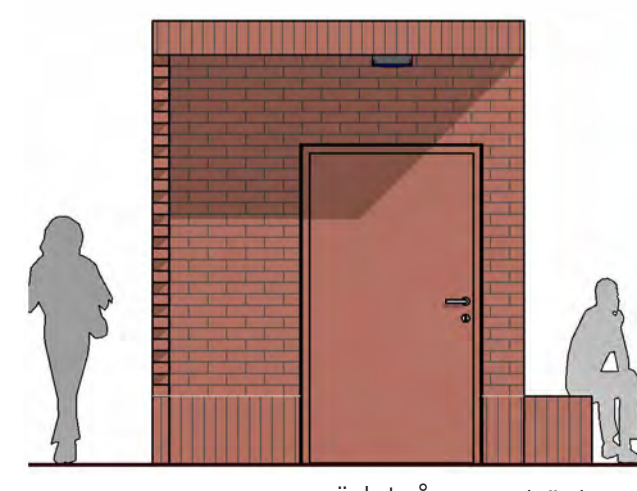
SEKTION 1:100



trapphus

parkering

FASAD ÖSTER



nödutgång

bänk

