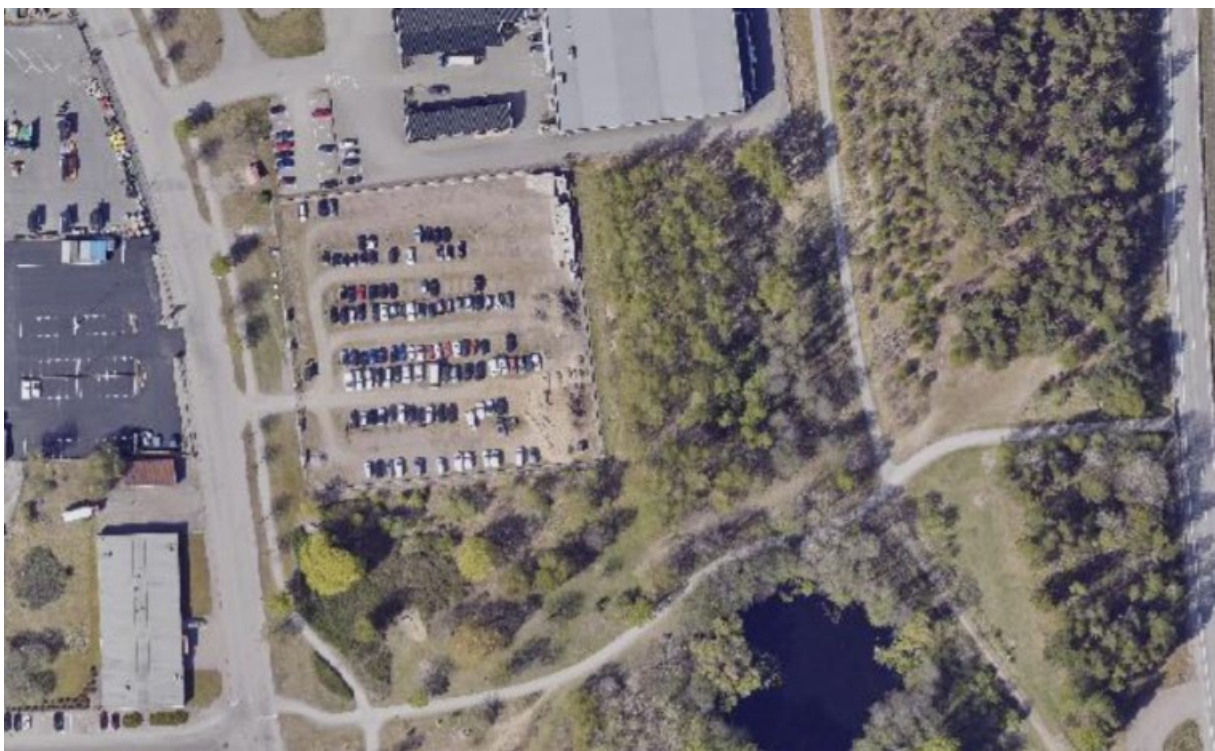


Undersökning av betydande miljöpåverkan

Tillhörande detaljplan för

Halmstad 10:8 och del av Halmstad 10:1



Halmstad 10:8, HALMSTADS KOMMUN
Diarienummer: KS 2020/00561
Samhällsutvecklingsavdelningen 2024-05-28

Bakgrund

Lagar om miljöbedömningar av planer och program

När en ny detaljplan tas fram eller en befintlig ändras ska kommunen ta ställning till om genomförandet av detaljplanen kan antas medföra en betydande miljöpåverkan.

För att ta reda på detta ska i princip alla förslag till detaljplaner genomgå en undersökning. Reglerna för hur undersökningen ska genomföras utgår från miljöbalken (6 kap) samt plan- och bygglagen (5 kap 11, 11 a§). Undersökningen ska utgå från de kriterier som finns i miljöbedömningsförordningen (2017:966, 5§).

En undersökning ska bestå av tre moment; identifiering av omständigheter, undersökningssamråd och särskilt beslut om betydande miljöpåverkan. Detta dokument är den identifiering som ligger till grund för bedömningen om detaljplanen kan antas medföra betydande miljöpåverkan eller inte.

När identifieringen är klar ska kommunen samråda resultatet med bland annat länsstyrelsen. Syftet är att samrådet ska bidra med information som kan hjälpa i kommunens bedömning. Undersökningen avslutas med att kommunen fattar ett särskilt beslut om detaljplanen kan antas innebära en betydande miljöpåverkan eller inte. För detaljplaner som påbörjats från och med 31 mars 2020 ska undersökningen genomföras inom ramen för samråd, det vill säga innan detaljplanens granskningsfas påbörjas.

Om undersökningen leder fram till att planen kan antas medföra betydande miljöpåverkan ska kommunen genomföra en strategisk miljöbedömning och ta fram en miljökonsekvensbeskrivning.

Särskilda bestämmelser

Enligt PBL 4 kap 34 § kan planen automatisk antas innebära betydande miljöpåverkan (BMP) om den omfattar något av följande:

1. ett industriområde,
2. ett köpcentrum, en parkeringsanläggning eller något annat stadsbyggnadsprojekt,
3. en skidbacke, skidlift eller linbana med tillhörande anläggningar,
4. en hamn för fritidsbåtar,
5. ett hotellkomplex eller en fritidsby med tillhörande anläggningar, utanför sammanhållen bebyggelse,
6. en campingplats,
7. en nöjespark,
8. en djurpark,
9. en spårväg, eller
10. en tunnelbana.

Undantag från miljöbedömning: Skyldigheten att göra en strategisk miljöbedömning gäller inte för detaljplaner som endast syftar till att tjäna totalförsvar eller räddningstjänsten (MB 6 kap 3§)

Enligt MB 6 kap 20§ första stycket, ska en verksamhet eller åtgärd antas medföra en betydande miljöpåverkan om verksamheten eller åtgärden är tillståndspliktig enligt uppräknade verksamheter/åtgärder i miljöbedömningsförordningen 6 §.

Enligt MB 7 kap 28 § ska det antas att en åtgärd eller verksamhet som påverkar ett natura 2000-område på ett betydande sätt ska medföra betydande miljöpåverkan (BMP).

Namn: Halmstad 10:8, del av Halmstad 10:1

Halmstad kommun, Hallands län

Diarienummer: KS2020/00561

Upprättad: 2024-05-28

Reviderad: 2024-XX-XX

Planens syfte:

Syftet med detaljplanen är att ändra användningen från industri, specialområde vattenverk till industriändamål. Detaljplanen syftar också till att skapa förutsättningar för ett permanent användande av planområdet. Vidare är syftet att skapa förutsättningar för att säkerställa en fungerande dagvattenhantering och rinnvägar för vatten vid skyfall.

Planens huvuddrag:

Planförslagets huvuddrag innebär att ändra användningen från specialområde vattenverk till verksamhet och veterinärstation. På den östra delen av fastigheten undantas ett stråk från exploatering för att säkerställa en fungerande dagvattenhantering och rinnvägar för vatten vid skyfall. En del av detta område används även som ett skyddsavstånd på 20 m från lednings-mitt till befintlig kraftledning.

Identifiering

MILJÖN IDAG

-Stödet är huvudsakligen utformat utifrån Miljöbedömningsförordning (2017:966) 5§ 2p

Beskriv vilken markanvändning och vilka naturvärden som är utmärkande och präglar platsen idag?

En stor del av fastigheten används idag som parkering. Resten består av naturmark.

NATUR -Skydd enligt miljöbalken

-Natur och kulturmiljöer skyddade av miljöbalkens 7 kap (starkt skydd).

Faktor	Positiv	Negativ	Ingen	Kommentar påverkan (liten, medel eller stor)
Natura 2000 Berörs natura 2000-område direkt eller indirekt? (Miljöbalken 7 kap 28 §) Informationskarta Halland (lansstyrelsen.se) -se Naturvård, Ramsarområde			X	Planområdet berör inget Natura 2000-område.
Naturresevat och annan skyddad natur Berör ett genomförande av planen ett naturresevat eller annan skyddad natur direkt eller indirekt? Om ja, på vilket sätt? (Miljöbalken 7 kap. 4§) Informationskarta Halland (lansstyrelsen.se) -se Naturvård			X	Inget naturresevat berörs.
Kulturresevat Berör ett genomförande av planen ett kulturresevat? Om ja, på vilket sätt? (Miljöbalken 7 kap. 9§) Informationskarta Halland (lansstyrelsen.se) -se Kulturmiljövärd			X	Inget kulturresevat berörs.
Naturminne Berör ett genomförande av planen ett naturminne? Om ja, på vilket sätt? (Miljöbalken 7 kap. 10§) Informationskarta Halland (lansstyrelsen.se)			X	Inget naturminne berörs.

-se Naturvård				
Strandskydd Berör ett genomförande av planen ett strandskyddsområde? Om ja, på vilket sätt? (Miljöbalken 7 kap. 13§) Standardkartan (halmstad.se) – se Hänsyn och skydd - Vatten			X	Planområdet ligger inte inom strandskyddsområde.
Miljöskydd Berör ett genomförande av planen ett miljöskyddsområde/förorenat område? Om ja, på vilket sätt? (Miljöbalken 7 kap. 19§) (Mark- eller vattenområdet eller en del av området som är utsatt för föroreningar eller på annat sätt innebär att en miljökvalitetsnorm inte följs.) Informationskarta Halland (lansstyrelsen.se) -se Potentiellt förorenade områden			X	Inga utpekade potentiellt förorenade områden finns inom planområdet.
Vattenskyddsområde Berör ett genomförande av planen ett vattenskyddsområde? Om ja, på vilket sätt? (Miljöbalken 7 kap. 21§) Standardkartan (halmstad.se) – se Hänsyn och skydd - vatten			X	Inget vattenskyddsområde berörs.
Generellt biotopskydd Berör ett genomförande av planen ett biotopskyddsområde? Om ja, på vilket sätt? (Miljöbalken 7 kap. 11§) För vägledning: Se förordning (1998:1252) I förordningen ingår i huvudsak följande: <ul style="list-style-type: none"> • Alléer • Källa med omgivande våtmark i odlingsmark • Odlingsröse i jordbruksmark • Pilevall • Småvatten och våtmark i jordbruksmark • Stenmur i jordbruksmark • Åkerholme OBS! Viktigt med platsbesök. Finns inte som kartskikt.			X	Inga biotopskyddade objekt bedöms beröras inom planområdet.

RIKSINTRESSEN

-Riksintressen är skyddade enligt miljöbalkens 3-4 kap.

Faktor	Positiv	Negativ	Ingen	Kommentar påverkan (liten, medel eller stor)
Riksintresse naturvård Påverkar ett genomförande av planen riksintresse för naturvård? Om ja, på vilket sätt? Informationskarta Halland (lansstyrelsen.se) -se Riksintressen			X	Planområdet berör inte riksintresse för naturvård.
Riksintresse för rörligt friluftsliv Påverkar ett genomförande av planen riksintresset för friluftsliv? Om ja, på vilket sätt? Informationskarta Halland (lansstyrelsen.se) -se Riksintressen			X	Planområdet berör inte riksintresse för rörligt friluftsliv.
Riksintresse högexploaterad kust Påverkar ett genomförande av planen riksintresse för högexploaterad kust? Om ja, på vilket sätt? Informationskarta Halland (lansstyrelsen.se) -se Riksintressen			X	Planområdet berör inte riksintresse för högexploaterad kust.
Riksintresse kulturmiljövård Påverkar ett genomförande av planen riksintresse för kulturmiljö? Om ja, på vilket sätt? Informationskarta Halland (lansstyrelsen.se) -se Riksintressen			X	Planområdet berör inte riksintresse för kulturmiljövård.
Riksintresse för totalförsvaret Påverkar ett genomförande av planen riksintresset för totalförsvaret? Om ja, på vilket sätt? Informationskarta Halland (lansstyrelsen.se) -se Riksintressen			X	Planområdet ligger inom utpekade påverkansområde för civil flygplats för väderradar.
Riksintresse kommunikationer (väg, järnväg, luftfart, sjöfart) Påverkar ett genomförande av planen riksintresset för kommunikationer? Om ja, på vilket sätt? Informationskarta Halland (lansstyrelsen.se) -se Riksintressen			X	Planområdet ligger ca 100 meter från motorväg E6 som utgör riksintresse för väg.

NATUR och KULTUR- Miljöbedömningsförordningen

-Stödet är här huvudsakligen utformad utifrån Miljöbedömningsförordning (2017:966) 5§ 4p, 5p, 6p, 8p

Faktor	Positiv	Negativ	Ingen	Kommentar påverkan (liten, medel eller stor)
Grönstråk Påverkar ett genomförande av planen utpekade grönstråk/spridningskorridorer för djur och växter? Om ja, på vilket sätt? Standardkartan (halmstad.se) Halmstad Framtidsplan 2050 -se Hänsyn natur och kulturmiljövärden			X	Planområdet eller angränsande ytor finns inte utpekade i Framtidsplan 2050 som särskilt viktiga att bevara.
Irreversibel påverkan Påverkar ett genomförande av planen möjligheterna till irreversibel påverkan på miljön? Om ja, på vilket sätt?			X	Cirka halva planområdet utgör i dagsläget en grusad parkeringsyta och till hälften ett mindre skogsområde. Byggnation och hårdgörande av ytan kommer innebära en viss irreversibel påverkan på det aktuella området.
Hotade arter Påverkar ett genomförande av planen möjligheten för hotade djur och växters möjligheter? Om ja, på vilket sätt? (Bedömningen utgår från såväl det direkta planområdet, det direkta närområdet, samt globalt.) Sök fynd - Artportalen			X	Ingen naturvärdesinventering har gjorts för området. Enligt Artportalen finns fynd gjorda på två platser inom planområdet för Strävt nattljus (2012), Nordiskt nattljus (2010), Klocktobak (2010), Narcissstobak (2010). Då inga uppgifter finns om nuvarande etablering är det oklart om arterna fortfarande finns på platsen. Samtliga fynd bedöms vara av tillfällig karaktär. ¹
Grundvattennivåer Påverkar ett genomförande av planen grundvattennivåer inom planområdet eller i närområdet?			X	Inga grundvattennivåer bedöms påverkas vid ett genomförande av detaljplanen.
Friluftsliv/rekreation Påverkar ett genomförande av planen friluftsliv och människors tillgänglighet? Om ja, på vilket sätt? Standardkartan (halmstad.se) Halmstad Framtidsplan 2050 -se "Hänsyn natur och kulturmiljövärden			X	Genomförandet av detaljplanen innebär att en trädbeväxt yta kommer försvinna. Ytan används dock inte för rekreation eller friluftsliv.
Kulturmiljö Kulturmiljö eller byggnads- och fornminnen Påverkar ett genomförande av planen påverkan på byggnads- och fornminnen? Om ja, på vilket sätt? Informationskarta Halland (lansstyrelsen.se) -se Kulturmiljövård			X	Inga kulturmiljövärden finns utpekade inom planområdet.

¹ <https://artportalen.se/ViewSighting/SharedSearch?storedSearchId=17985&identifier=E88368DC>

SÄKERHET och HÄLSA				
-Stödet är här huvudsakligen utformad utifrån Miljöbedömningsförordning (2017:966) 5§ 7p.				
Faktor	Positiv	Negativ	Ingen	Kommentar påverkan (liten, medel eller stor)
Risk för människors hälsa eller för miljön Påverkar ett genomförande av planen människors säkerhet i form av utsläpp av miljö- och hälsofarliga ämnen, explosionsrisk eller andra typer av risker? Om ja på vilket sätt?			X	Detaljplanen tillåter verksamheter samt veterinärklinik.
Buller Påverkar ett genomförande av planen bullernivåerna i sitt närområde? (Trafik etc) Om ja, på vilket sätt?		X		Planförslaget bedöms medföra en ökad risk för buller. Eftersom planområdet angränsar till ett industriområde samt motorväg E6 bedöms påverkan som liten i sammanhanget.
Lukt Påverkar ett genomförande av planen luftkvaliteten i form av lukt? Om ja, på vilket sätt?			X	Genomförandet av detaljplanen bedöms med utifrån tänkt exploatering inte bidra till att luftkvaliteten i form av lukt.
Skred Påverkar ett genomförande av planen risk för ras- och skredolyckor antingen inom planområdet eller utanför? Om ja, på vilket sätt? Standardkartan (halmstad.se) Se Samhällsbyggnadskartan –Geologi			X	Enligt kartvisaren ”Förutsättningar för skred i finkornig jordart” från SGU, finns inga utpekade riskområden för ras- och skred inom planområdet.

Effekter på miljökvalitetsnormer

Faktor	Kommentar
Miljökvalitetsnormer för luft Påverkar ett genomförande av planen miljökvalitetsnormerna för luftkvalitet?	Planförslaget bedöms inte försämra luftkvaliteten. Bedömningen grundar sig på att exploateringen inte kommer att skapa någon större belastning av industriområdet. Detaljplanen innebär en förtätning med verksamhetsyta. Området ligger nära kollektivtrafik (buss). Den nya bebyggelsen bedöms generera en ökning av den lokala trafiken i området, men skapar i ett helhetsperspektiv förutsättningar för färre resor och resande till fots, cykel och med kollektivtrafik, vilket bidrar till minskade luft utsläpp.

<p>Miljö kvalitetsnormer för buller Påverkar ett genomförande av planen miljö kvalitetsnormerna för buller?</p>	<p>Planförslaget bedöms inte medföra till ökade bullernivåer.</p> <p>Planförslaget bedöms medföra en viss ökning av bullernivåer men bedöms inte bidra till att överskrida miljö kvalitetsnormerna för buller.</p>
<p>Miljö kvalitetsnormer för vatten Påverkar ett genomförande av planen någon av miljö kvalitetsnormerna för vatten? (god ekologisk och god kemisk ytvattenstatus samt god kemisk och god kvantitativ grundvattenstatus, fisk- och musselvatten (särskilt värdefulla fiskevatten), havsvatten) OBS! Får ej försämrans Välkommen till VISS (lansstyrelsen.se)</p>	<p>Planförslaget bedöms inte försämra vattenkvaliteten i Nissan som mynnar ut i Laholmsbukten.</p>
<p>Påverkan på andra planer</p> <p>-Stödet är här huvudsakligen utformad utifrån Miljöbedömningsförordning (2017:966) 5§ 1 p</p>	
<p>Berörs planområdet av några andra kommunala eller regionala planer? Om ja, på vilket sätt ur ett miljöperspektiv? Ex; Klimatanpassningsplan, Halmstads blågröna värden.</p> <p>Kan detaljplanens genomförande motverka strategiska/styrdokuments syfte?</p>	<p>Planområdet gränsar till utpekade ytor för ”Halmstads gröna värden”. Ett genomförande av planen bedöms dock inte motverka planens övergripande syfte.</p>

Samlad bedömning

Bedömning av samtliga Faktorerers kumulativa effekt. Kumulativa effekter kan beskrivas som effekter som samverkar på olika sätt. Innebär mängden av effekter med viss påverkan sammantaget att de uppgår till en betydande miljöpåverkan? Exempelvis sammantagen påverkan med avseende på buller, ljusförorening, dagvattenhantering, luftkvalitet.	Ja <input type="checkbox"/>	Nej <input checked="" type="checkbox"/>
Motivering kumulativa effekter Den påverkan som har identifieras bedöms inte vara av den omfattningen att det sammantaget skulle innebära en betydande miljöpåverkan.		
Samlad bedömning		
Slutlig/samlad bedömning Ett genomförande av detaljplanen bedöms generera en viss ökning av den lokala trafiken i området samt buller. En ökad trafikmängd kan komma att innebära ökade utsläpp men goda förutsättningar finns även för hållbara transporter i form av buss eller cykel. Ett genomförande bedöms därmed inte bidra till en nämnvärd försämring av miljökvalitetsnormerna för luft. En etablering av industri samt ökad trafik kan också komma att påverka bullernivåer men sammantaget bedöms detta inte bidra en negativ påverkan på miljökvalitetsnormerna för buller. De artfynd som registrerats på platsen ser enligt artdataportalen ut att vara av tillfällig karaktär. Sammantaget bedöms ett genomförande av detaljplanen inte innebära en betydande miljöpåverkan.		